



รายงานสถิติการศึกษาลงข้อมูล ปีการศึกษา 2554
สถาบันเทคโนโลยีพระจอมเกล้าเจ้าคุณทหารลาดกระบัง

สำนักงานอธิการบดี ส่วนแผนงาน

บทนำ

ภารกิจด้านวิจัยสถาบัน ส่วนแผนงาน ได้รวบรวมข้อมูลและดำเนินการจัดทำสถิติ ข้อมูลในด้านต่าง ๆ ปีการศึกษา 2554 (สำรวจ เดือน กรกฎาคม 2554) โดยมีวัตถุประสงค์เพื่อจะให้บริการบทรายละเอียดของข้อมูลดังต่อไปนี้

- | | |
|----------------------------------|-----------------|
| 1. หลักสูตรและสาขาวิชาที่เปิดสอน | ปีการศึกษา 2554 |
| 2. จำนวนนักศึกษารับเข้าใหม่ | ปีการศึกษา 2554 |
| 3. จำนวนนักศึกษาทั้งหมด | ปีการศึกษา 2554 |
| 4. จำนวนผู้สำเร็จการศึกษา | ปีการศึกษา 2553 |
| 5. จำนวนบุคลากร | ปีการศึกษา 2554 |

ระยะเวลาการรวบรวมข้อมูล ระหว่างเดือน มิถุนายน-กรกฎาคม 2554

ที่มาของข้อมูล

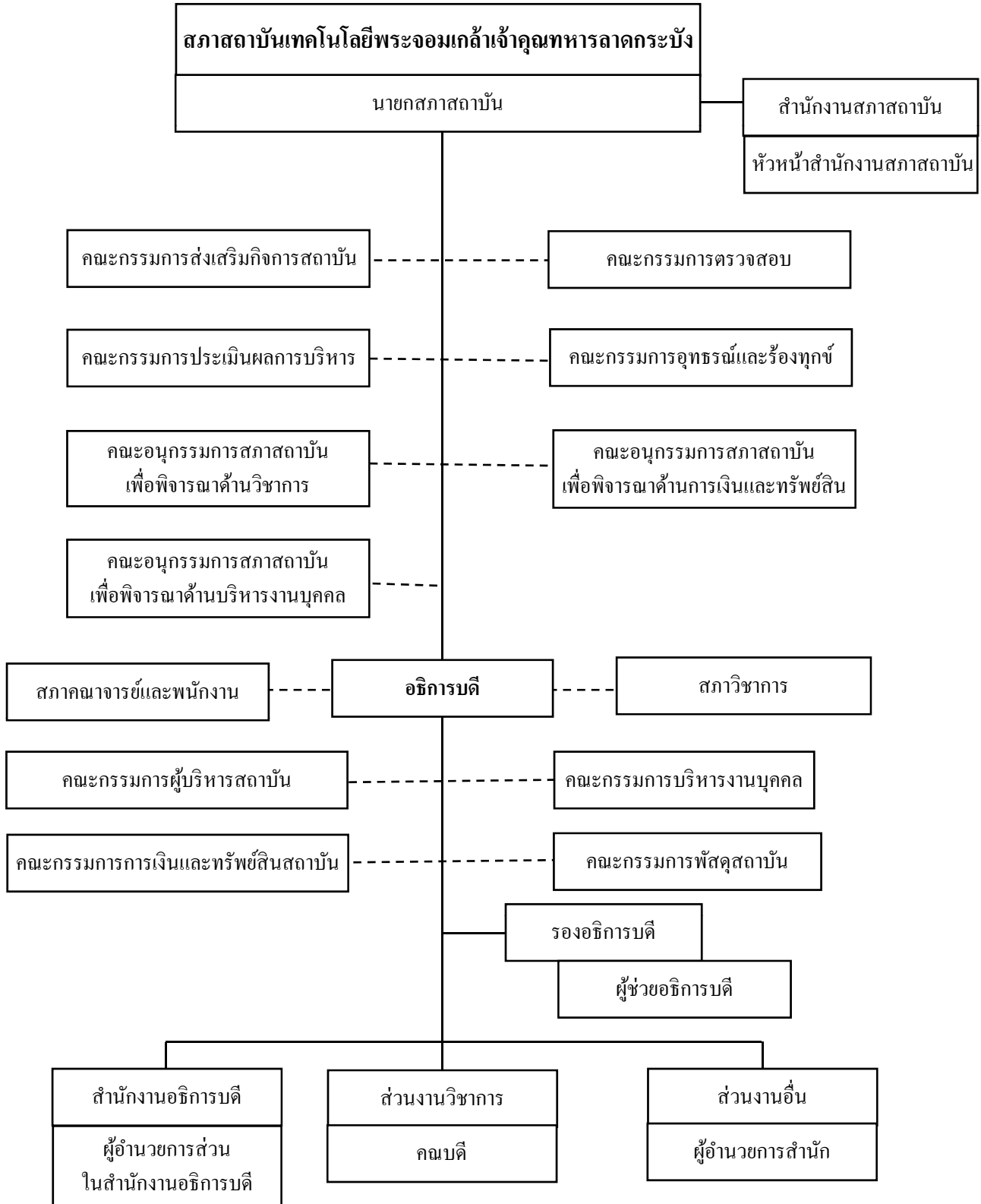
1. ข้อมูลด้านหลักสูตร สาขาวิชาที่เปิดสอน และข้อมูลนักศึกษา จากสำนักทะเบียนและประมวลผล
2. จำนวนบุคลากร จากฐานข้อมูลส่วนแผนงาน สำนักงานอธิการบดี

แผนภูมิการบริหารงาน/การแบ่งส่วนงาน



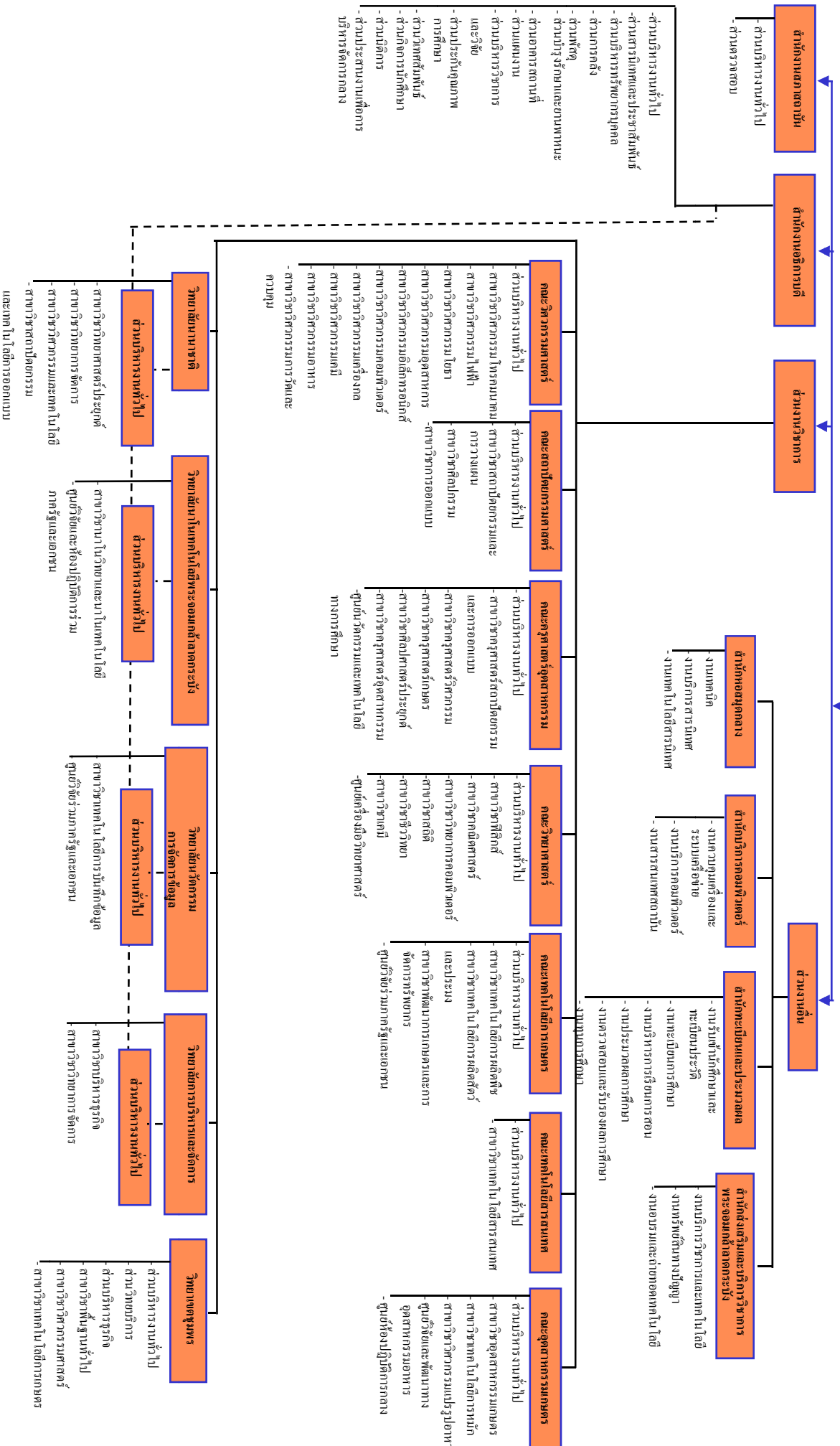
แผนภูมิการบริหารงาน

สถาบันเทคโนโลยีพระจอมเกล้าเจ้าคุณทหารลาดกระบัง



ข้อมูล ณ วันที่ 31 สิงหาคม 2554

แผนภูมิการแบ่งส่วนงาน สถาบันเทคโนโลยีพระจอมเกล้าเจ้าคุณทหารลาดกระบัง



--- หมายถึง หน่วยงานที่ทำหน้าที่ประสานกับหน่วยงานส่วนกลางในการให้บริการงานสนับสนุนต่างๆ

ข้อมูล ณ วันที่ 30 มีนาคม 2554

หลักสูตรและสาขาวิชา



สรุปจำนวนหลักสูตรที่เปิดสอนในปีการศึกษา 2554

คณะ/วิทยาเขต/วิทยาลัย	ระดับ			
	ปริญญาตรี	ปริญญาโท	ปริญญาเอก	รวม
วิศวกรรมศาสตร์	15	16	4	35
สถาปัตยกรรมศาสตร์	10	6	1	17
ครุศาสตร์อุตสาหกรรม	7	10	1	18
วิทยาศาสตร์	8	9	5	22
เทคโนโลยีการเกษตร	9	5	-	14
เทคโนโลยีสารสนเทศ	1	1	1	3
อุตสาหกรรมเกษตร	3	3	1	7
วิทยาเขตชุมพร	6	-	-	6
วิทยาลัยนานาชาติ	1	2	-	3
วิทยาลัยนาโนเทคโนโลยีพระจอมเกล้าเจ้าคุณทหารลาดกระบัง	1	1	1	3
วิทยาลัยนวัตกรรมการจัดการข้อมูล	-	1	1	2
วิทยาลัยการบริหารและจัดการ	2	3	1	6
รวม	63	57	16	136

หมายเหตุ ไม่นับรวมหลักสูตรที่สภาสถาบันอนุมัติให้ปิดหลักสูตร

หลักสูตรและสาขาวิชาที่เปิดสอน ประจำปีการศึกษา 2554
สถาบันเทคโนโลยีพระจอมเกล้าเจ้าคุณทหารลาดกระบัง

คณะ/สาขาวิชา/ หลักสูตร	ระดับ การศึกษา	ชื่อปริญญา		ระยะเวลา การศึกษา (ปี)	คุณสมบัติของ ผู้สมัครเรียน
		ชื่อเต็ม	ชื่อย่อ		
คณะวิศวกรรมศาสตร์					
- สาขาวิชาวิศวกรรมโทรคมนาคม					
1. หลักสูตรวิศวกรรมโทรคมนาคม	ปริญญาตรี	วิศวกรรมศาสตรบัณฑิต (วิศวกรรมโทรคมนาคม)	วศ.บ. (วิศวกรรมโทรคมนาคม)	4	ม.6
	ปริญญาโท	วิศวกรรมศาสตรมหาบัณฑิต (วิศวกรรมโทรคมนาคม)	วศ.ม. (วิศวกรรมโทรคมนาคม)	2	ป.ตรี
- สาขาวิชาวิศวกรรมไฟฟ้า					
1. หลักสูตรวิศวกรรมไฟฟ้า	ปริญญาตรี	วิศวกรรมศาสตรบัณฑิต (วิศวกรรมไฟฟ้า)	วศ.บ. (วิศวกรรมไฟฟ้า)	4	ม.6
	ปริญญาโท	วิศวกรรมศาสตรมหาบัณฑิต (วิศวกรรมไฟฟ้า)	วศ.ม. (วิศวกรรมไฟฟ้า)	2	ป.ตรี
	ปริญญาเอก	วิศวกรรมศาสตรดุษฎีบัณฑิต (วิศวกรรมไฟฟ้า)	วศ.ด. (วิศวกรรมไฟฟ้า)	3	ป.โท
				4	ป.ตรี
- สาขาวิชาวิศวกรรมคอมพิวเตอร์					
1. หลักสูตรวิศวกรรมคอมพิวเตอร์	ปริญญาตรี	วิศวกรรมศาสตรบัณฑิต (วิศวกรรมคอมพิวเตอร์)	วศ.บ.(วิศวกรรมคอมพิวเตอร์)	4	ม.6
	ปริญญาโท	วิศวกรรมศาสตรมหาบัณฑิต (วิศวกรรมคอมพิวเตอร์)	วศ.ม.(วิศวกรรมคอมพิวเตอร์)	2	ป.ตรี
2. หลักสูตรวิศวกรรมสารสนเทศ	ปริญญาตรี	วิศวกรรมศาสตรบัณฑิต (วิศวกรรมสารสนเทศ)	วศ.บ.(วิศวกรรมสารสนเทศ)	4	ม.6
	ปริญญาตรี	วิศวกรรมศาสตรบัณฑิต (วิศวกรรมสารสนเทศ)	วศ.บ.(วิศวกรรมสารสนเทศ)	3	ปวส.
	ปริญญาโท	วิศวกรรมศาสตรมหาบัณฑิต (วิศวกรรมสารสนเทศ)	วศ.ม.(วิศวกรรมสารสนเทศ)	2	ป.ตรี
- สาขาวิชาวิศวกรรมการวัดและควบคุม					
1. หลักสูตรวิศวกรรมการวัดคุม	ปริญญาตรี	วิศวกรรมศาสตรบัณฑิต (วิศวกรรมการวัดคุม)	วศ.บ. (วิศวกรรมการวัดคุม)	4	ม.6
	ปริญญาโท	วิศวกรรมศาสตรมหาบัณฑิต (วิศวกรรมการวัดคุม)	วศ.ม. (วิศวกรรมการวัดคุม)	2	ป.ตรี
2. หลักสูตรวิศวกรรมระบบควบคุม	ปริญญาตรี	วิศวกรรมศาสตรบัณฑิต (วิศวกรรมระบบควบคุม)	วศ.บ.(วิศวกรรมระบบควบคุม)	4	ม.6
	ปริญญาโท	วิศวกรรมศาสตรมหาบัณฑิต (วิศวกรรมระบบควบคุม)	วศ.ม.(วิศวกรรมระบบควบคุม)	2	ป.ตรี
3. หลักสูตรวิศวกรรมแมคคาทรอนิกส์	ปริญญาตรี	วิศวกรรมศาสตรบัณฑิต (วิศวกรรมแมคคาทรอนิกส์)	วศ.บ. (วิศวกรรมแมคคาทรอนิกส์)	4	ม.6
4. หลักสูตรวิศวกรรมอัตโนมัติ	ปริญญาตรี	วิศวกรรมศาสตรบัณฑิต (วิศวกรรมอัตโนมัติ)	วศ.บ. (วิศวกรรมอัตโนมัติ)	4	ม.6
	ปริญญาโท	วิศวกรรมศาสตรบัณฑิต (วิศวกรรมอัตโนมัติ)	วศ.ม. (วิศวกรรมอัตโนมัติ)	4	ป.ตรี

คณะ/สาขาวิชา/ หลักสูตร	ระดับ การศึกษา	ชื่อปริญญา		ระยะเวลา การศึกษา (ปี)	คุณวุฒิของ ผู้สมัครเรียน
		ชื่อเต็ม	ชื่อย่อ		
- สาขาวิชาวิศวกรรมอิเล็กทรอนิกส์					
1. หลักสูตรวิศวกรรมอิเล็กทรอนิกส์	ปริญญาตรี	วิศวกรรมศาสตรบัณฑิต (อิเล็กทรอนิกส์)	วศ.บ. (อิเล็กทรอนิกส์)	4	ม.6
	ปริญญาตรี	วิศวกรรมศาสตรบัณฑิต (อิเล็กทรอนิกส์)	วศ.บ. (อิเล็กทรอนิกส์)	3	ปวส.
2. หลักสูตรวิศวกรรมอิเล็กทรอนิกส์	ปริญญาโท	วิศวกรรมศาสตรมหาบัณฑิต (วิศวกรรมอิเล็กทรอนิกส์)	วศ.ม. (วิศวกรรมอิเล็กทรอนิกส์)	2	ป.ตรี
3. หลักสูตรวิศวกรรมไมโคร อิเล็กทรอนิกส์	ปริญญาโท	วิศวกรรมศาสตรมหาบัณฑิต (วิศวกรรมไมโครอิเล็กทรอนิกส์)	วศ.ม. (วิศวกรรมไมโคร อิเล็กทรอนิกส์)	2	ป.ตรี
4. หลักสูตรวิศวกรรมชีวการแพทย์	ปริญญาโท	วิศวกรรมศาสตรมหาบัณฑิต (วิศวกรรมชีวการแพทย์)	วศ.ม.(วิศวกรรมชีวการแพทย์)	2	ป.ตรี
- สาขาวิชาวิศวกรรมเครื่องกล					
1. หลักสูตรวิศวกรรมเครื่องกล	ปริญญาตรี	วิศวกรรมศาสตรบัณฑิต (วิศวกรรมเครื่องกล)	วศ.บ.(วิศวกรรมเครื่องกล)	4	ม.6
	ปริญญาตรี	วิศวกรรมศาสตรบัณฑิต (วิศวกรรมเครื่องกล)	วศ.บ.(วิศวกรรมเครื่องกล)	3	ปวส.
	ปริญญาโท	วิศวกรรมศาสตรมหาบัณฑิต (วิศวกรรมเครื่องกล)	วศ.ม.(วิศวกรรมเครื่องกล)	2	ป.ตรี
	ปริญญาเอก	วิศวกรรมศาสตรดุษฎีบัณฑิต (วิศวกรรมเครื่องกล)	วศ.ด.(วิศวกรรมเครื่องกล)	3	ป.โท
				4	ป.ตรี
2. หลักสูตรวิศวกรรมเกษตร	ปริญญาตรี	วิศวกรรมศาสตรบัณฑิต (วิศวกรรมเกษตร)	วศ.บ. (วิศวกรรมเกษตร)	4	ม.6
	ปริญญาโท	วิศวกรรมศาสตรมหาบัณฑิต (วิศวกรรมเกษตร)	วศ.ม. (วิศวกรรมเกษตร)	2	ป.ตรี
- สาขาวิชาวิศวกรรมอุตสาหกรรม					
1. หลักสูตรวิศวกรรมอุตสาหกรรม	ปริญญาตรี	วิศวกรรมศาสตรบัณฑิต (วิศวกรรมอุตสาหกรรม)	วศ.บ. (วิศวกรรมอุตสาหกรรม)	4	ม.6
	ปริญญาโท	วิศวกรรมศาสตรมหาบัณฑิต (วิศวกรรมอุตสาหกรรม)	วศ.ม. (วิศวกรรมอุตสาหกรรม)	2	ป.ตรี
- สาขาวิชาวิศวกรรมโยธา					
1. หลักสูตรวิศวกรรมโยธา	ปริญญาตรี	วิศวกรรมศาสตรบัณฑิต (วิศวกรรมโยธา)	วศ.บ.(วิศวกรรมโยธา)	4	ม.6
	ปริญญาตรี	วิศวกรรมศาสตรบัณฑิต (วิศวกรรมโยธา)	วศ.บ.(วิศวกรรมโยธา)	3	ปวส.
	ปริญญาโท	วิศวกรรมศาสตรมหาบัณฑิต (วิศวกรรมโยธา)	วศ.ม. (วิศวกรรมโยธา)	2	ป.ตรี
2. หลักสูตรวิศวกรรมก่อสร้าง และการจัดการ	ปริญญาโท	วิศวกรรมศาสตรมหาบัณฑิต (วิศวกรรมก่อสร้าง และการจัดการ)	วศ.ม.(วิศวกรรมก่อสร้างและ การจัดการ)	2	ป.ตรี
- สาขาวิชาวิศวกรรมเคมี					
1. หลักสูตรวิศวกรรมเคมี	ปริญญาตรี	วิศวกรรมศาสตรบัณฑิต (วิศวกรรมเคมี)	วศ.บ. (วิศวกรรมเคมี)	4	ม.6
	ปริญญาโท	วิศวกรรมศาสตรมหาบัณฑิต (วิศวกรรมเคมี)	วศ.ม. (วิศวกรรมเคมี)	2	ป.ตรี

คณะ/สาขาวิชา/ หลักสูตร	ระดับ การศึกษา	ชื่อปริญญา		ระยะเวลา การศึกษา (ปี)	คุณวุฒิของ ผู้สมัครเรียน
		ชื่อเต็ม	ชื่อย่อ		
- สาขาวิชาวิศวกรรมเคมี (ต่อ)	ปริญญาเอก	วิศวกรรมศาสตรดุษฎีบัณฑิต (วิศวกรรมเคมี)	วศ.ด. (วิศวกรรมเคมี)	3 4	ป.โท ป.ตรี
- สาขาวิชาวิศวกรรมอาหาร 1. หลักสูตรวิศวกรรมอาหาร	ปริญญาตรี	วิศวกรรมศาสตรบัณฑิต (วิศวกรรมอาหาร)	วศ.บ.(วิศวกรรมอาหาร)	4	ม.6
คณะสถาปัตยกรรมศาสตร์					
- สาขาวิชาสถาปัตยกรรมและการวางแผน					
1. หลักสูตรสถาปัตยกรรม	ปริญญาตรี	สถาปัตยกรรมศาสตรบัณฑิต (สถาปัตยกรรม)	สธ.บ. (สถาปัตยกรรม)	5	ม.6/ปวช.
2. หลักสูตรสถาปัตยกรรมเขตร้อน	ปริญญาโท	สถาปัตยกรรมศาสตรมหาบัณฑิต (สถาปัตยกรรมเขตร้อน)	สธ.ม. (สถาปัตยกรรมเขตร้อน)	2	ป.ตรี
3. หลักสูตรสถาปัตยกรรมภายใน	ปริญญาตรี	สถาปัตยกรรมศาสตรบัณฑิต (สถาปัตยกรรมภายใน)	สธ.บ. (สถาปัตยกรรมภายใน)	5	ม.6/ปวช.
	ปริญญาโท	สถาปัตยกรรมศาสตรมหาบัณฑิต (สถาปัตยกรรมภายใน)	สธ.ม. (สถาปัตยกรรมภายใน)	2	ป.ตรี
4. หลักสูตรการวางแผนชุมชนเมือง และสภาพแวดล้อม	ปริญญาโท	การวางแผนภาคและเมืองมหาบัณฑิต (การวางแผนชุมชนเมือง และสภาพแวดล้อม)	ผ.ม. (การวางแผนชุมชนเมือง และสภาพแวดล้อม)	2	ป.ตรี
5. หลักสูตรเทคโนโลยีสถาปัตยกรรม	ปริญญาโท	สถาปัตยกรรมศาสตรมหาบัณฑิต (เทคโนโลยีสถาปัตยกรรม)	สธ.ม. (เทคโนโลยีสถาปัตยกรรม)	2	ป.ตรี
- สาขาวิชาศิลปกรรม					
1.หลักสูตรจิตรกรรม	ปริญญาตรี	ศิลปกรรมศาสตรบัณฑิต (จิตรกรรม)	สป.บ. (จิตรกรรม)	4	ม.6/ปวช.
2. หลักสูตรประติมากรรม	ปริญญาตรี	ศิลปกรรมศาสตรบัณฑิต (ประติมากรรม)	สป.บ. (ประติมากรรม)	4	ม.6/ปวช.
3. หลักสูตรภาพพิมพ์	ปริญญาตรี	ศิลปกรรมศาสตรบัณฑิต (ภาพพิมพ์)	สป.บ. (ภาพพิมพ์)	4	ม.6/ปวช.
4. หลักสูตรทัศนศิลป์	ปริญญาโท	ศิลปกรรมศาสตรมหาบัณฑิต (ทัศนศิลป์)	สป.ม. (ทัศนศิลป์)	2	ป.ตรี
- สาขาวิชาการออกแบบ					
1. หลักสูตรศิลปอุตสาหกรรม	ปริญญาตรี	สถาปัตยกรรมศาสตรบัณฑิต (ศิลปอุตสาหกรรม)	สธ.บ. (ศิลปอุตสาหกรรม)	5	ม.6/ปวช.
2. หลักสูตรนิเทศศิลป์	ปริญญาตรี	ศิลปกรรมศาสตรบัณฑิต (นิเทศศิลป์)	สป.บ. (นิเทศศิลป์)	4	ม.6/ปวช.
3. หลักสูตรภาพยนตร์และวีดิโอ	ปริญญาตรี	ศิลปกรรมศาสตรบัณฑิต (ภาพยนตร์และวีดิโอ)	สป.บ.(ภาพยนตร์และวีดิโอ)	4	ม.6/ปวช.
4. หลักสูตรการถ่ายภาพ	ปริญญาตรี	ศิลปกรรมศาสตรบัณฑิต (การถ่ายภาพ)	สป.บ. (การถ่ายภาพ)	4	ม.6/ปวช.
5. หลักสูตรการออกแบบอุตสาหกรรม	ปริญญาโท	สถาปัตยกรรมศาสตรมหาบัณฑิต (การออกแบบอุตสาหกรรม)	สธ.ม. (การออกแบบอุตสาหกรรม)	2	ป.ตรี

คณะ/สาขาวิชา/ หลักสูตร	ระดับ การศึกษา	ชื่อปริญญา		ระยะเวลา การศึกษา (ปี)	คุณวุฒิของ ผู้สมัครเรียน
		ชื่อเต็ม	ชื่อย่อ		
- สาขาวิชาการออกแบบ (ต่อ) 6. หลักสูตรการออกแบบสารสนเทศสามมิติ	ปริญญาตรี	ศิลปกรรมศาสตรบัณฑิต (ออกแบบสารสนเทศสามมิติ)	ศป.บ. (การออกแบบสารสนเทศสามมิติ)	4	ม.6/ปวช.
คณะครุศาสตร์อุตสาหกรรม - สาขาวิชาครุศาสตร์สถาปัตยกรรม					
1. หลักสูตรสถาปัตยกรรม	ปริญญาตรี	ครุศาสตร์อุตสาหกรรมบัณฑิต (สถาปัตยกรรม)	ค.อ.บ. (สถาปัตยกรรม)	5	ม.6
	ปริญญาโท	ครุศาสตร์อุตสาหกรรมมหาบัณฑิต (สถาปัตยกรรม)	ค.อ.ม. (สถาปัตยกรรม)	2	ป.ตรี
2. หลักสูตรครุศาสตร์สภาพแวดล้อม ภายใน	ปริญญาตรี	ครุศาสตร์อุตสาหกรรมบัณฑิต (ครุศาสตร์สภาพแวดล้อมภายใน)	ค.อ.บ. (ครุศาสตร์สภาพแวดล้อม ภายใน)	5	ม.6
3. หลักสูตรครุศาสตร์การออกแบบ	ปริญญาตรี	ครุศาสตร์อุตสาหกรรมบัณฑิต (ครุศาสตร์การออกแบบ)	ค.อ.บ. (ครุศาสตร์การออกแบบ)	5	ม.6
4. หลักสูตรเทคโนโลยีการออกแบบ ผลิตภัณฑ์อุตสาหกรรม	ปริญญาโท	ครุศาสตร์อุตสาหกรรมมหาบัณฑิต (เทคโนโลยีการออกแบบผลิตภัณฑ์ อุตสาหกรรม)	ค.อ.ม. (เทคโนโลยีการออกแบบ ผลิตภัณฑ์อุตสาหกรรม)	2	ป.ตรี
- สาขาวิชาครุศาสตร์วิศวกรรม					
1. หลักสูตรครุศาสตร์วิศวกรรม	ปริญญาตรี	ครุศาสตร์อุตสาหกรรมบัณฑิต (ครุศาสตร์วิศวกรรม)	ค.อ.บ. (ครุศาสตร์วิศวกรรม)	5	ม.6
2. หลักสูตรวิศวกรรมไฟฟ้าสื่อสาร	ปริญญาโท	ครุศาสตร์อุตสาหกรรมมหาบัณฑิต (วิศวกรรมไฟฟ้าสื่อสาร)	ค.อ.ม. (วิศวกรรมไฟฟ้าสื่อสาร)	2	ป.ตรี
3. หลักสูตรอิเล็กทรอนิกส์	ปริญญาโท	ครุศาสตร์อุตสาหกรรมมหาบัณฑิต (อิเล็กทรอนิกส์)	ค.อ.ม. (อิเล็กทรอนิกส์)	2	ป.ตรี
- สาขาวิชาครุศาสตร์อุตสาหกรรม					
1. หลักสูตรการบริหารการศึกษา	ปริญญาโท	ครุศาสตร์อุตสาหกรรมมหาบัณฑิต (การบริหารการศึกษา)	ค.อ.ม. (การบริหารการศึกษา)	2	ป.ตรี
	ปริญญาเอก	ครุศาสตร์อุตสาหกรรมดุษฎีบัณฑิต (การบริหารการศึกษา)	ค.อ.ด. (การบริหารการศึกษา)	3	ป.โท
2. หลักสูตรหลักสูตรและการสอน อาชีวศึกษา	ปริญญาโท	ครุศาสตร์อุตสาหกรรมมหาบัณฑิต (หลักสูตรและการสอนอาชีวศึกษา)	ค.อ.ม. (หลักสูตรและการสอน อาชีวศึกษา)	2	ป.ตรี
3. หลักสูตรการศึกษาวิทยาศาสตร์	ปริญญาโท	วิทยาศาสตร์มหาบัณฑิต (การศึกษาวิทยาศาสตร์)	วท.ม. (การศึกษาวิทยาศาสตร์)	2	ป.ตรี
4. หลักสูตรการวิจัยและประเมินผล ทางการศึกษา	ปริญญาโท	ครุศาสตร์อุตสาหกรรมมหาบัณฑิต (การวิจัยและประเมินผลทางการศึกษา)	ค.อ.ม. (การวิจัยและประเมินผล ทางการศึกษา)	2	ป.ตรี
- สาขาครุศาสตร์เกษตร					
1. หลักสูตรครุศาสตร์เกษตร	ปริญญาตรี	ครุศาสตร์อุตสาหกรรมบัณฑิต (ครุศาสตร์เกษตร)	ค.อ.บ. (ครุศาสตร์เกษตร)	5	ม.6
	ปริญญาโท	วิทยาศาสตร์มหาบัณฑิต (ครุศาสตร์เกษตร)	วท.ม. (ครุศาสตร์เกษตร)	2	ป.ตรี

คณะ/สาขาวิชา/ หลักสูตร	ระดับ การศึกษา	ชื่อปริญญา		ระยะเวลา การศึกษา (ปี)	คุณวุฒิของ ผู้สมัครเรียน
		ชื่อเต็ม	ชื่อย่อ		
- สาขาวิชาภาษาและสังคม 1. หลักสูตรภาษาญี่ปุ่น	ปริญญาตรี	ศิลปศาสตรบัณฑิต (ภาษาญี่ปุ่น)	ศศ.บ. (ภาษาญี่ปุ่น)	4	ม.6
2. หลักสูตรภาษาอังกฤษ	ปริญญาตรี	ศิลปศาสตรบัณฑิต (ภาษาอังกฤษ)	ศศ.บ. (ภาษาอังกฤษ)	4	ม.6
3. หลักสูตรภาษาศาสตร์ประยุกต์- ภาษาอังกฤษเพื่อวิทยาศาสตร์ และเทคโนโลยี	ปริญญาโท	ศิลปศาสตรมหาบัณฑิต (ภาษาศาสตร์ประยุกต์-ภาษาอังกฤษ เพื่อวิทยาศาสตร์และเทคโนโลยี)	ศศ.ม. (ภาษาศาสตร์ประยุกต์- ภาษาอังกฤษเพื่อวิทยาศาสตร์ และเทคโนโลยี)	2	ป.ตรี
คณะวิทยาศาสตร์					
- สาขาวิชาสถิติ					
1. หลักสูตรสถิติประยุกต์	ปริญญาตรี	วิทยาศาสตรบัณฑิต (สถิติประยุกต์)	วท.บ. (สถิติประยุกต์)	4	ม.6
	ปริญญาโท	วิทยาศาสตรมหาบัณฑิต (สถิติประยุกต์)	วท.ม. (สถิติประยุกต์)	2	ป.ตรี
- สาขาวิชาฟิสิกส์					
1. หลักสูตรฟิสิกส์ประยุกต์	ปริญญาตรี	วิทยาศาสตรบัณฑิต (ฟิสิกส์ประยุกต์)	วท.บ. (ฟิสิกส์ประยุกต์)	4	ม.6
	ปริญญาโท	วิทยาศาสตรมหาบัณฑิต (ฟิสิกส์ประยุกต์)	วท.ม. (ฟิสิกส์ประยุกต์)	2	ป.ตรี
	ปริญญาเอก	ปรัชญาดุษฎีบัณฑิต (ฟิสิกส์ประยุกต์)	ปร.ด. (ฟิสิกส์ประยุกต์)	3 5	ป.โท ป.ตรี
- สาขาวิชาคณิตศาสตร์					
1. หลักสูตรคณิตศาสตร์ประยุกต์	ปริญญาตรี	วิทยาศาสตรบัณฑิต (คณิตศาสตร์ประยุกต์)	วท.บ. (คณิตศาสตร์ประยุกต์)	4	ม.6
	ปริญญาโท	วิทยาศาสตรมหาบัณฑิต (คณิตศาสตร์ประยุกต์)	วท.ม. (คณิตศาสตร์ประยุกต์)	2	ป.ตรี
	ปริญญาเอก	ปรัชญาดุษฎีบัณฑิต (คณิตศาสตร์ประยุกต์)	ปร.ด. (คณิตศาสตร์ประยุกต์)	3 5	ป.โท ป.ตรี
- สาขาวิทยาการคอมพิวเตอร์					
1. หลักสูตรวิทยาการคอมพิวเตอร์	ปริญญาตรี	วิทยาศาสตรบัณฑิต วิทยาการคอมพิวเตอร์	วท.บ. (วิทยาการคอมพิวเตอร์)	4	ม.6
	ปริญญาโท	วิทยาศาสตรมหาบัณฑิต วิทยาการคอมพิวเตอร์	วท.ม. (วิทยาการคอมพิวเตอร์)	2	ป.ตรี
	ปริญญาเอก	ปรัชญาดุษฎีบัณฑิต วิทยาการคอมพิวเตอร์	ปร.ด. (วิทยาการคอมพิวเตอร์)	3 5	ป.โท ป.ตรี
- สาขาวิชาเคมี					
1. หลักสูตรเคมีอุตสาหกรรม	ปริญญาตรี	วิทยาศาสตรบัณฑิต (เคมีอุตสาหกรรม)	วท.บ. (เคมีอุตสาหกรรม)	4	ม.6
2. หลักสูตรเคมีทรัพยากร สิ่งแวดล้อม	ปริญญาตรี	วิทยาศาสตรบัณฑิต (เคมีทรัพยากรสิ่งแวดล้อม)	วท.บ. (เคมีทรัพยากรสิ่งแวดล้อม)	4	ม.6
3. หลักสูตรเคมีประยุกต์	ปริญญาเอก	ปรัชญาดุษฎีบัณฑิต (เคมีประยุกต์)	ปร.ด. (เคมีประยุกต์)	3 5	ป.โท ป.ตรี

คณะ/สาขาวิชา/ หลักสูตร	ระดับ การศึกษา	ชื่อปริญญา		ระยะเวลา การศึกษา (ปี)	คุณวุฒิของ ผู้สมัครเรียน
		ชื่อเต็ม	ชื่อย่อ		
4. หลักสูตรเคมี	ปริญญาโท	วิทยาศาสตรมหาบัณฑิต (เคมี)	วท.ม. (เคมี)	2	ป.ตรี
5. หลักสูตรเทคโนโลยีพอลิเมอร์	ปริญญาโท	วิทยาศาสตรมหาบัณฑิต (เทคโนโลยีพอลิเมอร์)	วท.ม. (เทคโนโลยีพอลิเมอร์)	2	ป.ตรี
6. หลักสูตรปิโตรเคมีและเคมีของ ไฮโดรคาร์บอน	ปริญญาโท	วิทยาศาสตรมหาบัณฑิต (ปิโตรเคมีและเคมีของไฮโดรคาร์บอน)	วท.ม. (ปิโตรเคมีและเคมีของ ไฮโดรคาร์บอน)	2	ป.ตรี
7. หลักสูตรเคมีอุตสาหกรรม- เครื่องมือวิเคราะห์	ปริญญาตรี	วิทยาศาสตรบัณฑิต (เคมีอุตสาหกรรม-เครื่องมือวิเคราะห์)	วท.บ. (เคมีอุตสาหกรรม- เครื่องมือวิเคราะห์)	4	ม.6
8. หลักสูตรเคมีสิ่งแวดล้อม	ปริญญาโท	วิทยาศาสตรมหาบัณฑิต (เคมีสิ่งแวดล้อม)	วท.ม. (เคมีสิ่งแวดล้อม)	2	ป.ตรี
- สาขาวิชาชีววิทยา					
1. หลักสูตรเทคโนโลยีชีวภาพ	ปริญญาตรี	วิทยาศาสตรบัณฑิต (เทคโนโลยีชีวภาพ)	วท.บ. (เทคโนโลยีชีวภาพ)	4	ม.6
	ปริญญาโท	วิทยาศาสตรบัณฑิต (เทคโนโลยีชีวภาพ)	วท.ม. (เทคโนโลยีชีวภาพ)	2	ป.ตรี
	ปริญญาเอก	ปรัชญาดุษฎีบัณฑิต (เทคโนโลยีชีวภาพ)	ปร.ด. (เทคโนโลยีชีวภาพ)	3	ป.โท
2. หลักสูตรจุลชีววิทยาอุตสาหกรรม	ปริญญาตรี	วิทยาศาสตรบัณฑิต (จุลชีววิทยาอุตสาหกรรม)	วท.บ. (จุลชีววิทยาอุตสาหกรรม)	4	ม.6
คณะเทคโนโลยีการเกษตร					
- สาขาวิชาเทคโนโลยีการผลิตพืช					
1. หลักสูตรพืชไร่	ปริญญาตรี	วิทยาศาสตรบัณฑิต(เกษตรศาสตร์) (พืชไร่)	วท.บ. (เกษตรศาสตร์) (พืชไร่)	4	ม.6
2. หลักสูตรปฐพีวิทยา	ปริญญาตรี	วิทยาศาสตรบัณฑิต (เกษตรศาสตร์) (ปฐพีวิทยา)	วท.บ. (เกษตรศาสตร์) (ปฐพีวิทยา)	4	ม.6
3. หลักสูตรพืชสวน	ปริญญาตรี	วิทยาศาสตรบัณฑิต (เกษตรศาสตร์) (พืชสวน)	วท.บ. (เกษตรศาสตร์) (พืชสวน)	4	ม.6
	ปริญญาโท	วิทยาศาสตรมหาบัณฑิต (พืชสวน)	วท.ม. (พืชสวน)	2	ป.ตรี
4. หลักสูตรเทคโนโลยีการจัดการ ศัตรูพืช	ปริญญาตรี	วิทยาศาสตรบัณฑิต (เกษตรศาสตร์) (เทคโนโลยีการจัดการศัตรูพืช)	วท.บ. (เกษตรศาสตร์) (เทคโนโลยีการจัดการศัตรูพืช)	4	ม.6
5. หลักสูตรเทคโนโลยีชีวภาพ ทางการเกษตร	ปริญญาโท	วิทยาศาสตรมหาบัณฑิต (เทคโนโลยีชีวภาพทางการเกษตร)	วท.ม. (เทคโนโลยีชีวภาพ ทางการเกษตร)	2	ป.ตรี
- สาขาวิชาเทคโนโลยีการผลิตสัตว์และประมง					
1. หลักสูตรสัตวศาสตร์	ปริญญาตรี	วิทยาศาสตรบัณฑิต(เกษตรศาสตร์) (สัตวศาสตร์)	วท.บ.(เกษตรศาสตร์) (สัตวศาสตร์)	4	ม.6
	ปริญญาโท	วิทยาศาสตรมหาบัณฑิต (สัตวศาสตร์)	วท.ม. (สัตวศาสตร์)	2	ป.ตรี

คณะ/สาขาวิชา/ หลักสูตร	ระดับ การศึกษา	ชื่อปริญญา		ระยะเวลา การศึกษา (ปี)	คุณวุฒิของ ผู้สมัครเรียน
		ชื่อเต็ม	ชื่อย่อ		
2. หลักสูตรวิทยาศาสตรจารย์การประมง	ปริญญาตรี	วิทยาศาสตรบัณฑิต (วิทยาศาสตรจารย์การประมง)	วท.บ. (วิทยาศาสตรจารย์การประมง)	4	ม.6
	ปริญญาโท	วิทยาศาสตรมหาบัณฑิต (วิทยาศาสตรจารย์การประมง)	วท.ม. (วิทยาศาสตรจารย์การประมง)	2	ป.ตรี
- สาขาวิชาพัฒนาการเกษตรและการจัดการทรัพยากร					
1. หลักสูตรพัฒนาการเกษตร	ปริญญาตรี	วิทยาศาสตรบัณฑิต (พัฒนาการเกษตร)	วท.บ. (พัฒนาการเกษตร)	4	ม.6
	ปริญญาโท	วิทยาศาสตรมหาบัณฑิต (พัฒนาการเกษตร)	วท.ม. (พัฒนาการเกษตร)	2	ป.ตรี
2. หลักสูตรนิเทศศาสตร์เกษตร	ปริญญาตรี	วิทยาศาสตรบัณฑิต (นิเทศศาสตร์เกษตร)	วท.บ. (นิเทศศาสตร์เกษตร)	4	ม.6
3. หลักสูตรการจัดการทรัพยากรดิน และสิ่งแวดล้อม	ปริญญาตรี	วิทยาศาสตรบัณฑิต (การจัดการทรัพยากรดินและสิ่งแวดล้อม)	วท.บ. (การจัดการทรัพยากรดิน และสิ่งแวดล้อม)	4	ม.6
คณะอุตสาหกรรมเกษตร					
- สาขาวิชาอุตสาหกรรมเกษตร					
1. หลักสูตรอุตสาหกรรมเกษตร	ปริญญาตรี	วิทยาศาสตรบัณฑิต (อุตสาหกรรมเกษตร)	วท.บ. (อุตสาหกรรมเกษตร)	4	ม.6
2. หลักสูตรวิทยาศาสตรจารย์การอาหาร	ปริญญาโท	วิทยาศาสตรมหาบัณฑิต วิทยาศาสตรจารย์การอาหาร	วท.ม. (วิทยาศาสตรจารย์การอาหาร)	2	ป.ตรี
3. หลักสูตรวิทยาศาสตรจารย์การอาหาร	ปริญญาเอก	ปรัชญาดุษฎีบัณฑิต (วิทยาศาสตรจารย์การอาหาร)	ปร.ด. (วิทยาศาสตรจารย์การอาหาร)	3 5	ป.โท ป.ตรี
4. หลักสูตรเทคโนโลยีการจัดและ บริการอาหาร	ปริญญาโท	วิทยาศาสตรมหาบัณฑิต (เทคโนโลยีการจัดและบริการอาหาร)	วท.ม. (เทคโนโลยีการจัดและ บริการอาหาร)	2	ป.ตรี
- สาขาวิชาเทคโนโลยีการหมัก					
1. หลักสูตรเทคโนโลยีการหมัก	ปริญญาตรี	วิทยาศาสตรบัณฑิต (เทคโนโลยีการหมัก)	วท.บ. (เทคโนโลยีการหมัก)	4	ม.6
2. หลักสูตรสุขาภิบาลอาหาร	ปริญญาโท	วิทยาศาสตรมหาบัณฑิต (สุขาภิบาลอาหาร)	วท.ม. (สุขาภิบาลอาหาร)	2	ป.ตรี
- สาขาวิชาวิศวกรรมแปรรูปอาหาร					
1. หลักสูตรวิศวกรรมแปรรูปอาหาร	ปริญญาตรี	วิทยาศาสตรบัณฑิต (วิศวกรรมแปรรูปอาหาร)	วท.บ. (วิศวกรรมแปรรูปอาหาร)	4	ม.6
คณะเทคโนโลยีสารสนเทศ					
- สาขาวิชาเทคโนโลยีสารสนเทศ					
1. หลักสูตรเทคโนโลยีสารสนเทศ	ปริญญาตรี	วิทยาศาสตรบัณฑิต (เทคโนโลยีสารสนเทศ)	วท.บ. (เทคโนโลยีสารสนเทศ)	4	ม.6
	ปริญญาโท	วิทยาศาสตรมหาบัณฑิต (เทคโนโลยีสารสนเทศ)	วท.ม. (เทคโนโลยีสารสนเทศ)	2	ป.ตรี
	ปริญญาเอก	ปรัชญาดุษฎีบัณฑิต (เทคโนโลยีสารสนเทศ)	ปร.ด. (เทคโนโลยีสารสนเทศ)	3 5	ป.โท ป.ตรี

คณะ/สาขาวิชา/ หลักสูตร	ระดับ การศึกษา	ชื่อปริญญา		ระยะเวลา การศึกษา (ปี)	คุณวุฒิของ ผู้สมัครเรียน
		ชื่อเต็ม	ชื่อย่อ		
วิทยาเขตชุมพร					
หลักสูตรเทคโนโลยีชีวภาพ	ปริญญาตรี	วิทยาศาสตร์บัณฑิต เทคโนโลยีชีวภาพ	วท.บ. (เทคโนโลยีชีวภาพ)	4	ม.6
- สาขาวิชาวิศวกรรมศาสตร์					
1. หลักสูตรวิศวกรรมเครื่องกล	ปริญญาตรี	วิศวกรรมศาสตรบัณฑิต (วิศวกรรมเครื่องกล)	วศ.บ. (วิศวกรรมเครื่องกล)	4	ม.6
2. หลักสูตรวิศวกรรมเกษตร	ปริญญาตรี	วิศวกรรมศาสตรบัณฑิต (วิศวกรรมเกษตร)	วศ.บ. (วิศวกรรมเกษตร)	4	ม.6
3. หลักสูตรวิศวกรรมอิเล็กทรอนิกส์	ปริญญาตรี	วิศวกรรมศาสตรบัณฑิต (วิศวกรรมอิเล็กทรอนิกส์)	วศ.บ. (วิศวกรรมอิเล็กทรอนิกส์)	4	ม.6
- สาขาวิชาเทคโนโลยีการเกษตร					
1. หลักสูตรพืชสวน	ปริญญาตรี	วิทยาศาสตร์บัณฑิต (พืชสวน)	วท.บ. (พืชสวน)	4	ม.6
2. หลักสูตรสัตวศาสตร์	ปริญญาตรี	วิทยาศาสตร์บัณฑิต (สัตวศาสตร์)	วท.บ. (สัตวศาสตร์)	4	ม.6
3. หลักสูตรเทคโนโลยีการประมง	ปริญญาตรี	วิทยาศาสตร์บัณฑิต (เทคโนโลยีการประมง)	วท.บ. (เทคโนโลยีการประมง)	4	ม.6
วิทยาลัยนานาชาติ					
- สาขาวิชาวิทยาศาสตร์ประยุกต์					
1. หลักสูตร Logistics and Supply Chain Management (International Program)	ปริญญาโท	Master of Science Logistics and Supply Chain Management (นานาชาติ)	M.Sc. (Logistics and Supply Chain Management)	2	ป.ตรี
- สาขาวิชาวิศวกรรมและเทคโนโลยี					
1. หลักสูตรวิศวกรรมซอฟต์แวร์	ปริญญาตรี	วิศวกรรมศาสตรบัณฑิต วิศวกรรมซอฟต์แวร์	วศ.บ. (วิศวกรรมซอฟต์แวร์)	4	ม.6
2. หลักสูตร Automative Engineering	ปริญญาโท	Master of Engineering (Automative Engineering)	M.Eng. (Automative Engineering)	2	ป.ตรี
วิทยาลัยนาโนเทคโนโลยีพระจอมเกล้าลาดกระบัง					
- สาขาวิชานาโนวิทยาและนาโนเทคโนโลยี					
1. หลักสูตรวิศวกรรมวัสดุนาโน	ปริญญาตรี	วิศวกรรมศาสตรบัณฑิต (วิศวกรรมวัสดุนาโน)	วศ.บ (วิศวกรรมวัสดุนาโน)	4	ม.6
2. หลักสูตรนาโนวิทยาและนาโนเทคโนโลยี	ปริญญาโท	วิทยาศาสตรมหาบัณฑิต (นาโนวิทยาและนาโนเทคโนโลยี)	วท.ม (นาโนวิทยาและนาโนเทคโนโลยี)	2	ป.ตรี
	ปริญญาเอก	ปรัชญาดุษฎีบัณฑิต (นาโนวิทยาและนาโนเทคโนโลยี)	ปร.ด. (นาโนวิทยาและนาโนเทคโนโลยี)	3	ป.โท

คณะ/สาขาวิชา/ หลักสูตร	ระดับ การศึกษา	ชื่อปริญญา		ระยะเวลา การศึกษา (ปี)	คุณวุฒิของ ผู้สมัครเรียน
		ชื่อเต็ม	ชื่อย่อ		
วิทยาลัยนวัตกรรมการจัดการข้อมูล - สาขาเทคโนโลยีการบันทึกข้อมูล	ปริญญาโท	วิศวกรรมศาสตรมหาบัณฑิต (เทคโนโลยีการบันทึกข้อมูล)	วศ.ม (เทคโนโลยีการบันทึกข้อมูล)	2	ป.ตรี
		ปรัชญาคุษฎีบัณฑิต (เทคโนโลยีการบันทึกข้อมูล)	ปร.ค. (เทคโนโลยีการบันทึกข้อมูล)	3	ป.โท
วิทยาลัยการบริหารและจัดการ - สาขาวิชาการบริหารธุรกิจ และอุตสาหกรรมอาหาร	ปริญญาโท	บริหารธุรกิจมหาบัณฑิต (การจัดการธุรกิจเกษตรและอุตสาหกรรม อาหาร)	บธ.ม. (การจัดการธุรกิจเกษตร และอุตสาหกรรมอาหาร)	2	ป.ตรี
	ปริญญาโท	วิทยาศาสตรมหาบัณฑิต (บริหารธุรกิจ)	วท.ม. (บริหารธุรกิจ)	2	ป.ตรี
	ปริญญาโท	วิทยาศาสตรบัณฑิต (วิทยาการจัดการอุตสาหกรรม)	วท.บ.(วิทยาการจัดการอุตสาหกรรม)	2	ป.ตรี
- สาขาวิชาวิทยาการจัดการ	ปริญญาตรี	วิทยาศาสตรบัณฑิต (บริหารธุรกิจเกษตร)	วท.บ. (บริหารธุรกิจเกษตร)	4	ม.6
	ปริญญาตรี	วิทยาศาสตรบัณฑิต (เทคโนโลยีการจัดการ)	วท.บ. (เทคโนโลยีการจัดการ)	2	ป.ตรี
	ปริญญาเอก	ปรัชญาคุษฎีบัณฑิต (วิทยาการจัดการอุตสาหกรรม)	ปร.ค. (วิทยาการจัดการอุตสาหกรรม)	3	ป.โท

นักศึกษา



ตารางที่ 1 จำนวนนักศึกษา จำนวนตามคณะ ปีการศึกษา 2554 สถาบันเทคโนโลยีพระจอมเกล้าเจ้าคุณทหารลาดกระบัง

สำรวจ กรกฎาคม 2554

คณะ/หน่วยงาน	จำนวนนักศึกษา											
	ใหม่				ทั้งหมด				ผู้สำเร็จการศึกษา (รูปปีการศึกษา 53)			
	ตรี	โท	เอก	รวม	ตรี	โท	เอก	รวม	ตรี	โท	เอก	รวม
วิศวกรรมศาสตร์	1,538	416	84	2,038	6,149	1,110	331	7,590	1,723	136	21	1,880
สถาปัตยกรรมศาสตร์	542	74	0	616	2,054	231	11	2,296	371	38	1	410
คุรุศาสตร์อุตสาหกรรม	550	162	0	712	1,915	677	16	2,608	441	68	3	512
เทคโนโลยีการเกษตร	747	22	0	769	2,855	146	3	3,004	487	39	0	526
วิทยาศาสตร์	1,253	67	12	1,332	4,151	222	85	4,458	747	30	2	779
อุตสาหกรรมเกษตร	226	24	4	254	774	134	7	915	178	17	2	197
เทคโนโลยีสารสนเทศ	109	203	3	315	369	501	28	898	74	85	2	161
วิทยาเขตชุมพร	319	0	0	319	1,007	0	0	1,007	126	0	0	126
วิทยาลัยนานาชาติ	36	33	3	72	74	154	10	238	0	14	1	15
วิทยาลัยนานาชาติเทคโนโลยีพระจอมเกล้าลาดกระบัง	46	4	6	56	47	35	38	120	0	6	0	6
วิทยาลัยนวัตกรรมการจัดการข้อมูล	0	7	2	9	0	19	9	28	0	16	0	16
วิทยาลัยการบริหารและจัดการ	268	118	26	412	685	345	26	1,056	131	79	0	210
รวมทั้งสถาบัน	5,634	1,130	140	6,904	20,080	3,574	564	24,218	4,278	528	32	4,838
คิดเป็นร้อยละ (%)	81.60	16.37	2.03	100.00	82.91	14.76	2.33	100.00	88.42	10.91	0.66	100.00

หมายเหตุ ในระดับปริญญาโท-เอก รวมนักศึกษาทดลองเรียนไว้ด้วย

ตารางที่ 2 จำนวนนักศึกษาที่รับเข้าใหม่ ระดับปริญญาตรี ที่ผ่านการสอบแข่งขันจากสำนักงานคณะกรรมการการอุดมศึกษา และสถาบัน จัดสอบ ปีการศึกษา 2554

สำรวจ กรกฎาคม 2554

คณะ/สาขาวิชา/หลักสูตร	สกอ. จัดสอบ		สถาบัน รับเข้า โดยตรง												รวม				
			ปริญญาตรี						ปริญญาโท										
	ช	ญ	ร	โทคา			หลักสูตร 4-5 ปี			หลักสูตรต่อเนื่อง 3 ปี			หลักสูตรต่อเนื่อง 2 ปี			ช	ญ	ร	
				ช	ญ	ร	ช	ญ	ร	ช	ญ	ร	ช	ญ	ร				
คณะวิศวกรรมศาสตร์	476	167	643	278	123	401	422	72	494	-	-	-	-	-	-	-	1,176	362	1,538
ยังไม่แยกสาขาวิชาเอก *	142	41	183	137	35	172	141	26	167	-	-	-	-	-	-	-	420	102	522
สาขาวิชาวิศวกรรมเครื่องกล	33	3	36	28	5	33	42	3	45	-	-	-	-	-	-	-	103	11	114
หลักสูตรวิศวกรรมเครื่องกล	51	7	58	5	-	5	11	3	14	-	-	-	-	-	-	-	67	10	77
สาขาวิชาวิศวกรรมโยธา	35	3	38	27	3	30	32	2	34	-	-	-	-	-	-	-	94	8	102
หลักสูตรวิศวกรรมโยธา	26	9	35	7	3	10	51	8	59	-	-	-	-	-	-	-	84	20	104
สาขาวิชาวิศวกรรมการวัดและความคุม	24	12	36	3	3	6	11	3	14	-	-	-	-	-	-	-	38	18	56
หลักสูตรวิศวกรรมการวัดและความคุม	33	6	39	-	2	2	21	-	21	-	-	-	-	-	-	-	54	8	62
หลักสูตรวิศวกรรมระบบควบคุม	28	6	34	16	-	16	10	1	11	-	-	-	-	-	-	-	54	7	61
หลักสูตรวิศวกรรมแมคคาทรอนิกส์																			

หมายเหตุ ยังไม่แยกสาขาวิชาเอก * หมายถึง นักศึกษากลุ่มไฟฟ้าประกอบด้วยหลักสูตรวิศวกรรมไฟฟ้า วิศวกรรมโทรคมนาคม และวิศวกรรมอิเล็กทรอนิกส์ ปี 1 เรียงรวมกัน จะแยกหลักสูตรในปีที่ 2

ตารางที่ 2 (ต่อ)

สำรวจ กรกฎาคม 2554

คณะ/สาขาวิชา/หลักสูตร	สกอ. จัดสอบ		สถาบัน รับเข้า โดยตรง												รวม			
			ปริญญาตรี						หลักสูตรต่อเนื่อง									
	โทดตา		หลักสูตร 4-5 ปี			หลักสูตรต่อเนื่อง 3 ปี			หลักสูตรต่อเนื่อง 2 ปี			ช	ญ	ร				
	ช	ญ	ช	ญ	ร	ช	ญ	ร	ช	ญ	ร							
คณะวิศวกรรมศาสตร์ (ต่อ)																		
สาขาวิชาวิศวกรรมคอมพิวเตอร์	28	8	36	24	18	42	30	4	34	-	0	-	-	0	82	30	112	
หลักสูตรวิศวกรรมคอมพิวเตอร์	45	33	78	13	10	23	38	15	53	-	0	-	-	0	96	58	154	
หลักสูตรวิศวกรรมสารสนเทศ																		
สาขาวิชาวิศวกรรมเคมี	8	7	15	10	16	26	26	3	29	-	0	-	-	0	44	26	70	
หลักสูตรวิศวกรรมเคมี																		
สาขาวิชาวิศวกรรมอาหาร	10	13	23	4	10	14	9	4	13	-	0	-	-	0	23	27	50	
หลักสูตรวิศวกรรมอาหาร																		
ภาควิชาวิศวกรรมอุตสาหกรรม	13	19	32	4	18	22	-	-	0	-	0	-	-	0	17	37	54	
หลักสูตรวิศวกรรมอุตสาหกรรม																		

ตารางที่ 2 (ต่อ)

สำรวจ กรกฎาคม 2554

คณะ/สาขาวิชา/หลักสูตร	สกอ. จัดสอบ		สถาบัน รับเข้า โดยตรง												รวม				
			ปริญญาตรี						ปริญญาตรี										
	ช	ญ	ร	โทดตา			หลักสูตร 4-5 ปี			หลักสูตรต่อเนื่อง 3 ปี			หลักสูตรต่อเนื่อง 2 ปี			ช	ญ	ร	
				ช	ญ	ร	ช	ญ	ร	ช	ญ	ร	ช	ญ	ร				
คณะสถาปัตยกรรมศาสตร์	0	0	0	73	92	165	153	224	377	0	0	0	0	0	0	0	226	316	542
สาขาวิชาสถาปัตยกรรมและการวางแผน	-	-	0	8	6	14	41	39	80	-	-	0	-	-	0	-	49	45	94
หลักสูตรสถาปัตย์กรรม	-	-	0	10	14	24	13	39	52	-	-	0	-	-	0	-	23	53	76
สาขาวิชาศิลปกรรม	-	-	0	4	8	12	46	71	117	-	-	0	-	-	0	-	50	79	129
ยังไม่แยกสาขาวิชาเอก *																			
สาขาวิชาการออกแบบ	-	-	0	5	9	14	35	35	70	-	-	0	-	-	0	-	40	44	84
หลักสูตรศิลปอุตสาหกรรม	-	-	0	10	18	28	7	16	23	-	-	0	-	-	0	-	17	34	51
หลักสูตรนิเทศศิลป์	-	-	0	17	14	31	5	5	10	-	-	0	-	-	0	-	22	19	41
หลักสูตรภาพยนตร์และวิดีโอ	-	-	0	13	18	31	2	5	7	-	-	0	-	-	0	-	15	23	38
หลักสูตรการถ่ายภาพ	-	-	0	6	5	11	4	14	18	-	-	0	-	-	0	-	10	19	29
หลักสูตรการออกแบบสารสนเทศสามมิติ																			
คณะครุศาสตร์อุตสาหกรรม	30	91	121	38	81	119	131	179	310	0	0	0	0	0	0	199	351	550	
สาขาวิชาครุศาสตร์สถาปัตยกรรม	5	6	11	5	8	13	9	21	30	-	-	0	-	-	0	-	19	35	54
หลักสูตรสถาปัตย์กรรม	1	11	12	2	7	9	20	45	65	-	-	0	-	-	0	-	23	63	86
หลักสูตรครุศาสตร์สภาพแวดล้อมภายใน	2	19	21	2	13	15	13	34	47	-	-	0	-	-	0	-	17	66	83
หลักสูตรครุศาสตร์การออกแบบ	7	17	24	17	8	25	69	43	112	-	-	0	-	-	0	-	93	68	161
สาขาวิชาครุศาสตร์วิศวกรรม																			
หลักสูตรครุศาสตร์วิศวกรรม																			

หมายเหตุ * ยังไม่แยกสาขาวิชาเอก * หมายถึง นักศึกษาหลักสูตรวิศวกรรม ประติมากรรม ภาพพิมพ์ ปี 1 เรียงรวมกัน จะแยกสาขาในปีที่ 2

ตารางที่ 2 (ต่อ)

สำรวจ กรกฎาคม 2554

คณะ/สาขาวิชา/หลักสูตร	สถาบัน รับเข้า โดยตรง												รวม						
	ปริญญาตรี																		
	สกอ. จัดสอบ			โควตา				หลักสูตรต่อเนื่อง 3 ปี				หลักสูตรต่อเนื่อง 2 ปี							
	ช	ญ	ร	ช	ญ	ร	ช	ญ	ร	ช	ญ	ร	ช	ญ	ร				
คณะครุศาสตร์อุตสาหกรรม (ต่อ)																			
สาขาวิชาครุศาสตร์เกษตร																			
หลักสูตรครุศาสตร์เกษตร	3	4	7	6	7	13	20	36	56	-	0	-	-	0	0	29	47	76	
สาขาวิชาศิลปศาสตร์ประยุกต์																			
หลักสูตรร่างกายญี่ปุ่น	5	18	23	5	19	24	-	-	0	-	0	-	-	0	10	37	47		
หลักสูตรร่างกายอังกฤษ	7	16	23	1	19	20	-	-	0	-	0	-	-	0	8	35	43		
คณะวิทยาศาสตร์	145	297	442	123	388	511	122	178	300	0	0	0	0	0	390	863	1,253		
สาขาวิชาสถิติ																			
หลักสูตรสถิติประยุกต์	12	31	43	11	50	61	15	34	49	-	0	-	-	0	38	115	153		
สาขาวิชาฟิสิกส์																			
หลักสูตรฟิสิกส์ประยุกต์	36	44	80	19	21	40	21	13	34	-	0	-	-	0	76	78	154		
สาขาวิชาคณิตศาสตร์																			
หลักสูตรคณิตศาสตร์ประยุกต์	19	20	39	9	22	31	16	24	40	-	0	-	-	0	44	66	110		

ตารางที่ 2 (ต่อ)

สำรวจ กรกฎาคม 2554

คณะ/สาขาวิชา/หลักสูตร	สกอ. จัดสอบ		สถาบัน รับเข้า โดยตรง												รวม				
			ปริญญาตรี						ปริญญาตรี										
	ช	ญ	ร	หลักสูตร 4-5 ปี			หลักสูตรต่อเนื่อง 3 ปี			หลักสูตรต่อเนื่อง 2 ปี			ช	ญ	ร				
				ช	ญ	ร	ช	ญ	ร	ช	ญ	ร							
คณะวิทยาศาสตร์ (ต่อ) สาขาวิชาวิทยาการคอมพิวเตอร์ หลักสูตรวิทยาการคอมพิวเตอร์ สาขาวิชาเคมี หลักสูตรเคมีอุตสาหกรรม หลักสูตรเคมีทรัพยากรสิ่งแวดล้อม สาขาวิชาชีววิทยา หลักสูตรเทคโนโลยีชีวภาพ หลักสูตรจุดชีววิทยาอุตสาหกรรม	ช	ญ	ร	ช	ญ	ร	ช	ญ	ร	ช	ญ	ร	ช	ญ	ร	ช	ญ	ร	
	31	26	57	49	64	113	31	24	55	-	-	0	-	-	0	111	114	225	
	17	70	87	9	94	103	8	19	27	-	-	0	-	-	0	34	183	217	
	7	31	38	3	26	29	12	25	37	-	-	0	-	-	0	22	82	104	
	12	42	54	6	41	47	8	19	27	-	-	0	-	-	0	26	102	128	
	11	33	44	17	70	87	11	20	31	-	-	0	-	-	0	39	123	162	
คณะเทคโนโลยีการเกษตร	144	232	376	27	63	90	106	175	281	0	0	0	0	0	277	470	747		
สาขาวิชาเทคโนโลยีการผลิตพืช หลักสูตรพีชไร หลักสูตรปฐพีวิทยา หลักสูตรพืชสวน หลักสูตรเทคโนโลยีการจัดการศัตรูพืช	ช	ญ	ร	ช	ญ	ร	ช	ญ	ร	ช	ญ	ร	ช	ญ	ร	ช	ญ	ร	
	28	32	60	6	6	12	15	21	36	-	-	0	-	-	0	49	59	108	
	4	23	27	2	4	6	10	8	18	-	-	0	-	-	0	16	35	51	
	28	31	59	2	8	10	20	30	50	-	-	0	-	-	0	50	69	119	
10	24	34	2	4	6	9	12	21	-	-	0	-	-	0	21	40	61		

ตารางที่ 2 (ต่อ)

สำรวจ กรกฎาคม 2554

คณะ/สาขาวิชา/หลักสูตร	สกอ. จัดสอบ		สถาบัน รับเข้า โดยตรง												รวม						
			ปริญญาตรี						ปริญญาโท												
	ช	ญ	ร	หลักสูตร 4-5 ปี			หลักสูตรต่อเนื่อง 3 ปี			หลักสูตรต่อเนื่อง 2 ปี			ช	ญ	ร						
				ช	ญ	ร	ช	ญ	ร	ช	ญ	ร									
คณะเทคโนโลยีการเกษตร (ต่อ) สาขาเทคโนโลยีการผลิตสัตว์และประมง หลักสูตรสัตวศาสตร์ หลักสูตรวิทยาศาสตร์การประมง สาขาวิชาพัฒนาการเกษตรและการจัดการทรัพยากร หลักสูตรพัฒนาการเกษตร หลักสูตรนิเทศศาสตร์เกษตร หลักสูตรการจัดการทรัพยากรดิน และสิ่งแวดล้อม	ช	ญ	ร	ช	ญ	ร	ช	ญ	ร	ช	ญ	ร	ช	ญ	ร	ช	ญ	ร			
	24	41	65	1	7	8	12	24	36	-	-	0	-	-	0	-	-	0	37	72	109
	23	35	58	5	16	21	20	25	45	-	-	0	-	-	0	-	-	0	48	76	124
	9	14	23	4	5	9	9	21	30	-	-	0	-	-	0	-	-	0	22	40	62
	11	16	27	3	10	13	8	25	33	-	-	0	-	-	0	-	-	0	22	51	73
	7	16	23	2	3	5	3	9	12	-	-	0	-	-	0	-	-	0	12	28	40
16	107	123	8	30	38	23	42	65	0	0	0	0	0	0	0	0	0	47	179	226	
สาขาวิชาอุตสาหกรรมเกษตร หลักสูตรอุตสาหกรรมเกษตร สาขาวิชาเทคโนโลยีการหมัก หลักสูตรเทคโนโลยีการหมัก สาขาวิชาวิศวกรรมแปรรูปอาหาร หลักสูตรวิศวกรรมแปรรูปอาหาร	ช	ญ	ร	ช	ญ	ร	ช	ญ	ร	ช	ญ	ร	ช	ญ	ร	ช	ญ	ร	ช	ญ	ร
	5	33	38	4	12	16	5	17	22	-	-	0	-	-	0	-	-	0	14	62	76
	7	39	46	2	5	7	5	15	20	-	-	0	-	-	0	-	-	0	14	59	73
	4	35	39	2	13	15	13	10	23	-	-	0	-	-	0	-	-	0	19	58	77

ตารางที่ 2 (ต่อ)

สำรวจ กรกฎาคม 2554

คณะ/สาขาวิชา/หลักสูตร	สถาบัน รับเข้า โดยตรง												รวม				
	สกอ. จัดสอบ						ปริญญาตรี										
	โทควา		หลักสูตร 4-5 ปี				หลักสูตรต่อเนื่อง 3 ปี				หลักสูตรต่อเนื่อง 2 ปี						
	ช	ญ	ร	ช	ญ	ร	ช	ญ	ร	ช	ญ	ร	ช	ญ	ร		
คณะเทคโนโลยีสารสนเทศ	8	11	19	3	6	9	59	22	81	0	0	0	0	0	0	39	109
สาขาวิชาเทคโนโลยีสารสนเทศ	8	11	19	3	6	9	59	22	81	-	-	0	-	0	70	39	109
วิทยาลัยนานาชาติ	12	10	22	5	0	5	9	0	9	0	0	0	0	0	26	10	36
สาขาวิชาวิศวกรรมและเทคโนโลยี	12	10	22	5	-	5	9	-	9	-	-	-	-	0	26	10	36
วิทยาลัยนานาชาติเทคโนโลยีพระจอมเกล้าลาดกระบัง	0	0	0	0	0	0	36	10	0	0	0	0	0	0	36	10	46
สาขาวิชาเทคโนโลยีและระบบสารสนเทศ	-	-	0	-	-	0	36	10	46	-	-	-	-	0	36	10	46
วิทยาลัยการบริหารและจัดการ	45	69	114	39	24	63	34	57	91	0	0	0	0	0	118	150	268
สาขาวิชาวิทยาการจัดการ	31	48	79	1	8	9	8	18	26	-	-	0	-	0	40	74	114
หลักสูตรบริหารธุรกิจเกษตร	14	21	35	38	16	54	26	39	65	-	-	0	-	0	78	76	154

ตารางที่ 2 (ต่อ)

สำรวจ กรกฎาคม 2554

คณะ/สาขาวิชา/หลักสูตร	สถาบัน รับเข้า โดยตรง												รวม					
	สกอ. จัดสอบ						ปริญญาตรี											
	โทควา			หลักสูตร 4-5 ปี			หลักสูตรต่อเนื่อง 3 ปี			หลักสูตรต่อเนื่อง 2 ปี								
	ช	ญ	ร	ช	ญ	ร	ช	ญ	ร	ช	ญ	ร	ช	ญ	ร			
วิทยาเขตชุมพร	22	3	25	0	0	0	246	48	294	0	0	0	0	0	0	268	51	319
สาขาวิชาวิศวกรรมศาสตร์																		
หลักสูตรวิศวกรรมเครื่องกล	12	2	14	-	-	0	61	2	63	-	-	0	-	-	0	73	4	77
หลักสูตรวิศวกรรมอิเล็กทรอนิกส์	5	1	6	-	-	0	113	7	120	-	-	0	-	-	0	118	8	126
หลักสูตรวิศวกรรมเกษตร	-	-	0	-	-	0	35	5	40	-	-	0	-	-	0	35	5	40
สาขาวิชาเทคโนโลยีการเกษตร																		
หลักสูตรพืชสวน	2	-	2	-	-	0	18	7	25	-	-	0	-	-	0	20	7	27
หลักสูตรสัตวศาสตร์	3	-	3	-	-	0	8	13	21	-	-	0	-	-	0	11	13	24
หลักสูตรเทคโนโลยีการประมง	-	-	0	-	-	0	11	14	25	-	-	0	-	-	0	11	14	25
รวมทั้งสถาบัน	898	987	1,885	594	807	1,401	1,341	1,007	2,302	0	0	0	0	0	0	2,833	2,801	5,634
คิดเป็นร้อยละ (%)	15.94	17.52	33.46	10.54	14.32	24.87	23.80	17.87	40.86	0.00	0.00	0.00	0.00	0.00	0.00	50.28	49.72	100.00

ตารางที่ 3 จำนวนนักศึกษาที่รับเข้าใหม่ ระดับบัณฑิตศึกษา ที่สถาบัน จัดสอบเอง ปีการศึกษา 2554

สำรวจ กรกฎาคม 2554

คณะ/สาขาวิชา/หลักสูตร	สถาบันรับเข้าโดยตรง																รวมทั้งหมด			
	ปริญญาโท								ปริญญาเอก								ช	ญ	รวม	
	สามัญ		ทดลองเรียน		ภาคพิเศษ		รวม	ปกติ	ทดลองเรียน		ภาคพิเศษ		รวม							
	ช	ญ	ช	ญ	ช	ญ			ช	ญ	ช	ญ		ช	ญ					
คณะวิศวกรรมศาสตร์	323	76	12	5	0	0	0	0	0	0	0	0	0	0	0	0	0	412	88	500
สาขาวิศวกรรมไฟฟ้า	53	3	-	-	-	-	-	-	-	-	-	-	-	-	-	-	-	113	9	122
หลักสูตรวิศวกรรมไฟฟ้า																				
สาขาวิศวกรรมเครื่องกล	34	2	1	-	-	-	-	-	-	-	-	-	-	-	-	-	-	41	2	43
หลักสูตรวิศวกรรมเครื่องกล	13	5	-	-	-	-	-	-	-	-	-	-	-	-	-	-	-	13	5	18
สาขาวิศวกรรมการวัดและควบคุม	21	4	6	1	-	-	-	-	-	-	-	-	-	-	-	-	-	27	5	32
หลักสูตรวิศวกรรมการวัดและควบคุม	14	3	1	-	-	-	-	-	-	-	-	-	-	-	-	-	-	15	3	18
สาขาวิศวกรรมระบบควบคุม	17	1	-	-	-	-	-	-	-	-	-	-	-	-	-	-	-	17	1	18
หลักสูตรวิศวกรรมอัตโนมัติ																				
สาขาวิศวกรรมคอมพิวเตอร์	24	8	-	-	-	-	-	-	-	-	-	-	-	-	-	-	-	24	8	32
หลักสูตรวิศวกรรมคอมพิวเตอร์																				
สาขาวิศวกรรมอิเล็กทรอนิกส์	21	3	-	-	-	-	-	-	-	-	-	-	-	-	-	-	-	21	3	24
หลักสูตรวิศวกรรมอิเล็กทรอนิกส์	12	4	1	-	-	-	-	-	-	-	-	-	-	-	-	-	-	13	4	17
หลักสูตรวิศวกรรมไมโครอิเล็กทรอนิกส์	8	4	-	-	-	-	-	-	-	-	-	-	-	-	-	-	-	8	4	12
สาขาวิศวกรรมชีวการแพทย์																				
สาขาวิศวกรรมอุตสาหกรรม	13	8	-	-	-	-	-	-	-	-	-	-	-	-	-	-	-	13	8	21
หลักสูตรวิศวกรรมอุตสาหกรรม																				

ตารางที่ 3 (ต่อ)

สำรวจ กรกฎาคม 2554

คณะ/สาขาวิชา/หลักสูตร	สถาบันรับเข้าโดยตรง																						
	ปริญญาโท									ปริญญาเอก									รวมทั้งหมด				
	สามัญ			ทดลองเรียน			ภาคพิเศษ			ปกติ			ทดลองเรียน			ภาคพิเศษ							
	ช	ญ	รวม	ช	ญ	รวม	ช	ญ	รวม	ช	ญ	รวม	ช	ญ	รวม	ช	ญ	รวม					
คณะวิศวกรรมศาสตร์ (ต่อ)																							
สาขาวิศวกรรมโทรคมนาคม	36	12	51	-	-	-	-	-	-	9	-	9	-	-	-	-	-	-	39	12	51		
สาขาวิศวกรรมโยธา	14	4	18	-	-	-	-	-	-	-	-	-	-	-	-	-	-	-	23	4	27		
หลักสูตรวิศวกรรมก่อสร้างและการจัดการ	32	5	37	-	-	-	-	-	-	-	-	-	-	-	-	-	-	-	32	5	37		
สาขาวิศวกรรมเคมี	11	10	25	-	-	-	-	-	-	2	1	3	-	-	-	-	-	-	13	15	28		
คณะสถาปัตยกรรมศาสตร์	45	29	74	0	0	0	0	0	0	0	0	0	0	0	0	0	0	0	45	29	74		
สาขาสถาปัตยกรรมและการวางแผน																							
หลักสูตรสถาปัตยกรรมเขตร้อน	8	2	10	-	-	-	-	-	-	-	-	-	-	-	-	-	-	-	8	2	10		
หลักสูตรสถาปัตยกรรมภายใน	-	-	0	-	-	-	-	-	-	-	-	-	-	-	-	-	-	-	0	0	0		
หลักสูตรเทคโนโลยีสถาปัตยกรรม	6	5	11	-	-	-	-	-	-	-	-	-	-	-	-	-	-	-	6	5	11		
หลักสูตรการวางแผนชุมชนเมืองและสภาพแวดล้อม	4	4	8	-	-	-	-	-	-	-	-	-	-	-	-	-	-	-	4	4	8		
สาขาวิชาศิลปกรรม																							
หลักสูตรทัศนศิลป์	18	11	29	-	-	-	-	-	-	-	-	-	-	-	-	-	-	-	18	11	29		

ตารางที่ 3 (ต่อ)

สำรวจ กรกฎาคม 2554

คณะ/สาขาวิชา/หลักสูตร	สถาบันรับเข้าโดยตรง															
	ปริญญาโท								ปริญญาเอก							
	สามัญ		ทดลองเรียน		ภาคพิเศษ		รวม	ปกติ	ทดลองเรียน		ภาคพิเศษ		รวม	รวมทั้งหมด		
	ช	ญ	ช	ญ	ช	ญ			ช	ญ	ช	ญ		ช	ญ	รวม
คณะสถาปัตยกรรมศาสตร์ (ต่อ)																
สาขาวิชาการออกแบบอุตสาหกรรม	9	7	-	-	-	-	16									
หลักสูตรการออกแบบอุตสาหกรรม															0	16
คณะครุศาสตร์อุตสาหกรรม	0	0	0	0	76	86	162	0	0	0	0	0	0	73	73	162
สาขาวิชาครุศาสตร์สถาปัตยกรรม																
หลักสูตรสถาปัตยกรรม	-	-	-	-	8	5	13	-	-	-	-	-	-	8	5	13
หลักสูตรเทคโนโลยีการออกแบบผลิตภัณฑ์- อุตสาหกรรม	-	-	-	-	30	34	64	-	-	-	-	-	-	30	34	64
สาขาวิชาครุศาสตร์อุตสาหกรรม																
หลักสูตรการศึกษาวิทยาศาสตร์	-	-	-	-	14	15	29	-	-	-	-	-	-	14	15	29
หลักสูตรการศึกษาระดับปริญญาตรี	-	-	-	-	5	16	21	-	-	-	-	-	-	5	16	21

ตารางที่ 3 (ต่อ)

สำรวจ กรกฎาคม 2554

คณะ/สาขาวิชา/หลักสูตร	สถาบันรับเข้าโดยตรง														รวมทั้งหมด				
	ปริญญาโท							ปริญญาเอก											
	สามัญ		ทดลองเรียน		ภาคพิเศษ		รวม	ปกติ		ทดลองเรียน		ภาคพิเศษ		รวม					
	ช	ญ	ช	ญ	ช	ญ		ช	ญ	ช	ญ	ช	ญ						
คณะครูศาสตร์อุตสาหกรรม (ต่อ)	-	-	-	-	-	-	-	-	-	-	-	-	-	-	-	-	-	-	
สาขาวิชาวิศวกรรมไฟฟ้าสื่อสาร	-	-	-	-	11	3	14	-	-	-	-	-	-	-	-	-	11	3	14
หลักสูตรอิเล็กทรอนิกส์	-	-	-	-	5	-	5	-	-	-	-	-	-	-	-	-	5	0	5
สาขาวิชาศิลปศาสตร์ประยุกต์-ภาษาอังกฤษ	-	-	-	-	-	11	12	-	-	-	-	-	-	-	-	-	1	11	12
หลักสูตรภาษาศาสตร์ประยุกต์-เทคโนโลยี	-	-	-	-	-	-	-	-	-	-	-	-	-	-	-	-	-	-	-
สาขาวิชาวิศวกรรมศาสตร์เกษตร	-	-	-	-	2	2	4	-	-	-	-	-	-	-	-	-	2	2	4
หลักสูตรวิศวกรรมศาสตร์เกษตร	-	-	-	-	-	-	-	-	-	-	-	-	-	-	-	-	-	-	-

ตารางที่ 3 (ต่อ)

สำรวจ กรกฎาคม 2554

คณะ/สาขาวิชา/หลักสูตร	สถาบันรับเข้าโดยตรง																รวมทั้งหมด		
	ปริญญาโท						ปริญญาเอก						รวม			รวม			
	สามัญ		ทดลองเรียน		ภาคพิเศษ		รวม		ปกติ		ทดลองเรียน		ภาคพิเศษ		รวม		ช	ญ	รวม
	ช	ญ	ช	ญ	ช	ญ	ช	ญ	ช	ญ	ช	ญ	ช	ญ	รวม				
คณะวิทยาศาสตร์	31	30	0	0	3	3	67	3	9	0	0	0	0	0	12	37	42	79	
สาขาวิชาสถิติประยุกต์	-	-	-	-	3	3	6	-	-	-	-	-	-	-	0	3	3	6	
หลักสูตรสถิติประยุกต์																			
สาขาวิชาฟิสิกส์ประยุกต์	10	10	-	-	-	-	20	1	5	-	-	-	-	-	6	11	15	26	
หลักสูตรฟิสิกส์ประยุกต์																			
สาขาวิชาคณิตศาสตร์	5	4	-	-	-	-	9	1	2	-	-	-	-	-	3	6	6	12	
หลักสูตรคณิตศาสตร์ประยุกต์																			
สาขาวิชาวิทยาการคอมพิวเตอร์	6	2	-	-	-	-	8	-	1	-	-	-	-	-	1	6	3	9	
หลักสูตรวิทยาการคอมพิวเตอร์																			
สาขาวิชาเคมี	2	1	-	-	-	-	3	-	-	-	-	-	-	-	0	2	1	3	
หลักสูตรเคมี																			
หลักสูตรเคมีประยุกต์	-	-	-	-	-	-	0	1	-	-	-	-	-	-	1	1	0	1	
หลักสูตรเทคโนโลยีพอลิเมอร์	5	5	-	-	-	-	10	-	-	-	-	-	-	-	0	5	5	10	
หลักสูตรเทคโนโลยีพอลิเมอร์																			
หลักสูตรปิโตรเคมีและเคมีของไฮโดรคาร์บอน	1	1	-	-	-	-	2	-	-	-	-	-	-	-	0	1	1	2	
หลักสูตรเคมีสิ่งแวดล้อม	-	2	-	-	-	-	2	-	-	-	-	-	-	-	0	0	2	2	
สาขาวิชาชีววิทยา	2	5	-	-	-	-	7	-	1	-	-	-	-	-	1	2	6	8	
หลักสูตรเทคโนโลยีชีวภาพ																			

ตารางที่ 3 (ต่อ)

สำรวจ กรกฎาคม 2554

คณะ/สาขาวิชา/หลักสูตร	สถาบันรับเข้าโดยตรง																รวมทั้งหมด		
	ปริญญาโท								ปริญญาเอก								ช	ญ	รวม
	สามัญ		ทดลองเรียน		ภาคพิเศษ		รวม	ปกติ	ทดลองเรียน		ภาคพิเศษ		รวม						
	ช	ญ	ช	ญ	ช	ญ			ช	ญ	ช	ญ		ช	ญ				
คณะเทคโนโลยีการเกษตร	8	14	0	0	0	0	0	0	0	0	0	0	0	0	0	8	14	22	
สาขาวิชาเทคโนโลยีการผลิตพืช	2	4	-	-	-	-	-	-	-	-	-	-	-	-	-	2	4	6	
หลักสูตรพืชสวน	-	-	-	-	-	-	-	-	-	-	-	-	-	-	-	0	0	0	
หลักสูตรเทคโนโลยีการจัดการศัตรูพืช	-	-	-	-	-	-	-	-	-	-	-	-	-	-	-	0	0	0	
หลักสูตรเทคโนโลยีชีวภาพทางการเกษตร	-	5	-	-	-	-	-	-	-	-	-	-	-	-	-	0	5	5	
สาขาวิชาเทคโนโลยีการผลิตสัตว์และการประมง	-	2	-	-	-	-	-	-	-	-	-	-	-	-	-	0	2	2	
หลักสูตรสัตวศาสตร์	2	3	-	-	-	-	-	-	-	-	-	-	-	-	-	2	3	5	
หลักสูตรวิทยาศาสตรบัณฑิตการประมง	4	-	-	-	-	-	-	-	-	-	-	-	-	-	-	4	0	4	
สาขาวิชาบริหารธุรกิจเกษตรและพัฒนากิจการเกษตร	11	7	0	0	108	77	203	0	3	0	0	0	0	0	0	119	87	206	
หลักสูตรพัฒนากิจการเกษตร	11	7	-	-	108	77	203	-	3	-	-	-	-	-	-	119	87	206	
คณะเทคโนโลยีสารสนเทศ																			
สาขาวิชาเทคโนโลยีสารสนเทศ																			
หลักสูตรเทคโนโลยีสารสนเทศ																			

ตารางที่ 3 (ต่อ)

สำรวจ กรกฎาคม 2554

คณะ/สาขาวิชา/หลักสูตร	สถาบันรับเข้าโดยตรง																รวมทั้งหมด				
	ปริญญาโท								ปริญญาเอก								ช	ญ	รวม		
	สำนัก	ทดลองเรียน		ภาคพิเศษ		รวม	ปกติ	ทดลองเรียน		ภาคพิเศษ		รวม	ช	ญ	รวม						
		ช	ญ	ช	ญ			ช	ญ	ช	ญ					ช	ญ				
คณะอุตสาหกรรมเกษตร	3	21	0	0	0	0	0	0	0	0	0	3	0	0	0	0	4	4	24	28	
สาขาวิชาอุตสาหกรรมเกษตร	3	16	-	-	-	-	-	-	-	-	-	1	3	-	-	-	-	4	4	19	23
สาขาวิชาเทคโนโลยีการหมัก	-	5	-	-	-	-	-	-	-	-	-	-	-	-	-	-	-	0	0	5	5
วิทยาลัยนานาชาติ	9	6	0	0	0	16	2	33	3	0	0	0	0	0	0	0	3	28	8	36	36
สาขาวิชาวิทยาศาสตร์ประยุกต์	-	1	-	-	-	1	2	4	-	-	-	-	-	-	-	-	-	0	1	3	4
หลักสูตร Logistics and Supply Chain Management	9	5	-	-	-	-	-	14	-	-	-	-	-	-	-	-	0	9	5	14	14
สาขาวิชาวิศวกรรมและเทคโนโลยี	-	-	-	-	-	3	-	3	-	-	-	-	-	-	-	-	0	3	0	3	3
หลักสูตร เทคโนโลยีการบันทึกข้อมูล (นานาชาติ)	-	-	-	-	-	12	-	12	-	-	-	-	-	-	-	-	0	12	0	12	12
หลักสูตร วิศวกรรมคอมพิวเตอร์ (AUN-SEED Net)	-	-	-	-	-	-	-	0	3	-	-	-	-	-	-	-	0	3	0	3	3
หลักสูตร Electrical Engineering (AUN-SEED Net)	-	-	-	-	-	-	-	0	-	-	-	-	-	-	-	-	0	12	0	12	12
หลักสูตร วิศวกรรมไฟฟ้า (AUN-SEED Net)(นานาชาติ)	-	-	-	-	-	-	-	0	3	-	-	-	-	-	-	-	3	3	0	3	3

ตารางที่ 3 (ต่อ)

สำรวจ กรกฎาคม 2554

คณะ/สาขาวิชา/หลักสูตร	สถาบันรับเข้าโดยตรง																รวมทั้งหมด					
	ปริญญาโท								ปริญญาเอก								ช	ญ	รวม			
	สำนัก	ญ	ทดลองเรียน		ภาคพิเศษ		รวม	ปกติ	ทดลองเรียน		ภาคพิเศษ		รวม	ช	ญ	รวม						
			ช	ญ	ช	ญ			ช	ญ	ช	ญ										
วิทยาลัยนานาชาติ โสธิ์พระจอมเกล้าลาดกระบัง	2	2	0	0	0	0	0	4						3	3	0	0	0	6	5	5	10
สาขาวิชานานาชาติและนานาชาติเทคโนโลยี	2	2	-	-	-	-	-	4						3	3	-	-	-	6	5	5	10
วิทยาลัยนวัตกรรมการจัดการข้อมูล	4	3	0	0	0	0	0	7						1	1	0	0	0	2	5	4	9
สาขาวิชาเทคโนโลยีและการบันทึกข้อมูล	4	3	-	-	-	-	-	7						1	1	-	-	-	2	5	4	9
วิทยาลัยการบริหารและจัดการ	0	0	0	0	64	54	118							0	0	0	17	9	26	81	63	144
สาขาวิชาบริหารธุรกิจ	-	-	-	-	24	22	46							-	-	-	-	-	0	24	22	46
หลักสูตรบริหารธุรกิจ	-	-	-	-	36	24	60							-	-	-	17	9	26	53	33	86
หลักสูตรบริหารธุรกิจอุตสาหกรรม	-	-	-	-	4	8	12							-	-	-	-	-	0	4	8	12
หลักสูตรการจัดการธุรกิจเกษตรและอุตสาหกรรมอาหาร	436	188	12	5	267	222	1,130							87	26	1	0	0	140	736	374	1,270
รวมทั้งหมด	34.33	14.80	0.94	0.39	21.02	17.48	88.98							6.85	2.05	0.08	0.00	0.00	11.02	57.95	29.45	100.00
คิดเป็นร้อยละ (%)																						

ตารางที่ 4 จำนวนนักศึกษาทั้งหมด ระดับปริญญาตรี จำแนกตามคณะ สาขาวิชา หลักสูตร ชั้นปี และเพศ ปีการศึกษา 2554

สำรวจ กรกฎาคม 2554

คณะ/สาขาวิชา/หลักสูตร	ปริญญาตรี														รวมทั้งหมด		
	ชั้นปี														รวม		
	1		2		3		4		5		รวม	ชาย	หญิง	รวม			
	ชาย	หญิง	ชาย	หญิง	ชาย	หญิง	ชาย	หญิง	ชาย	หญิง							
คณะวิศวกรรมศาสตร์	1,176	362	1,253	438	910	413	1,143	454	0	0	6,149	4,482	1,667	6,149			
นักศึกษาปีที่ 1*	420	102	-	-	-	-	-	-	-	-	522	420	102	522			
สาขาวิชาวิศวกรรมไฟฟ้า	-	-	182	33	170	33	186	35	-	-	639	538	101	639			
สาขาวิชาวิศวกรรมเครื่องกล	103	11	152	12	103	6	110	5	-	-	502	468	34	502			
หลักสูตรวิศวกรรมเครื่องกล (เทียบโอน)	-	-	-	-	7	-	-	-	-	-	7	7	-	7			
หลักสูตรวิศวกรรมเกษตร	67	10	45	17	27	21	45	13	-	-	245	184	61	245			
ภาควิชาวิศวกรรมโยธา	94	8	130	23	66	24	99	16	-	-	460	389	71	460			
หลักสูตรวิศวกรรมโยธา (เทียบโอน)	-	-	-	-	2	-	-	-	-	-	2	2	-	2			
ภาควิชาวิศวกรรมโทรคมนาคม	-	-	143	51	82	40	100	36	-	-	452	325	127	452			
หลักสูตรวิศวกรรมโทรคมนาคม	84	20	80	34	109	35	87	23	-	-	472	360	112	472			
สาขาวิชาวิศวกรรมการวัดและความคุม	38	18	44	10	27	16	-	-	-	-	153	109	44	153			
หลักสูตรวิศวกรรมการวัด ความคุม																	

หมายเหตุ * หมายถึง นักศึกษากลุ่มไฟฟ้า สาขาวิชาวิศวกรรมไฟฟ้า วิศวกรรมโทรคมนาคม และวิศวกรรมอิเล็กทรอนิกส์ ปีที่ 1 เรียนรวมกัน จะแยกสาขาในปีที่ 2

ตารางที่ 4 (ต่อ)

สำรวจ กรกฎาคม 2554

คณะ/สาขาวิชา/หลักสูตร	ปริญญาตรี															รวมทั้งหมด			
	ชั้นปี															รวม			
	1		2		3		4		5										
	ช	ญ	ช	ญ	ช	ญ	ช	ญ	ช	ญ	ช	ญ	ช	ญ	ร				
สาขาวิชาวิศวกรรมการวัดคุมและควบคุม (ต่อ)																			
หลักสูตรวิศวกรรมระบบควบคุม	54	8	56	16	50	23	27	85	23	27	-	-	-	-	245	74	319		
หลักสูตรวิชากรรรมแมคคาทรอนิกส์	54	7	56	9	50	12	14	52	12	14	-	-	-	-	212	42	254		
สาขาวิชาวิศวกรรมอิเล็กทรอนิกส์																			
หลักสูตรวิศวกรรมอิเล็กทรอนิกส์	-	-	119	34	62	27	55	111	27	55	-	-	-	-	292	116	408		
หลักสูตรวิชากรรรมอิเล็กทรอนิกส์ (เทียบโอน)	-	-	-	-	2	-	-	-	-	-	-	-	-	-	2	0	2		
สาขาวิชาวิศวกรรมคอมพิวเตอร์																			
หลักสูตรวิชากรรรมคอมพิวเตอร์	82	30	77	36	72	40	29	70	40	29	-	-	-	-	301	135	436		
หลักสูตรวิชากรรรมสารสนเทศ	96	58	94	54	37	38	60	80	38	60	-	-	-	-	307	210	517		
หลักสูตรวิชากรรรมสารสนเทศ (เทียบโอน)	-	-	-	-	1	-	-	-	-	-	-	-	-	-	1	-	1		
ภาควิชาวิศวกรรมเคมี																			
หลักสูตรวิชากรรรมเคมี	44	26	38	47	12	40	49	56	40	49	-	-	-	-	150	162	312		
ภาควิชาวิศวกรรมอาหาร																			
หลักสูตรวิชากรรรมอาหาร	23	27	16	24	8	34	36	20	34	36	-	-	-	-	67	121	188		
สาขาวิชาวิศวกรรมอุตสาหกรรม																			
หลักสูตรวิชากรรรมอุตสาหกรรม	17	37	21	38	23	24	56	42	24	56	-	-	-	-	103	155	258		

ตารางที่ 4 (ต่อ)

สำรวจ กรกฎาคม 2554

คณะ/สาขาวิชา/หลักสูตร	ปริญญาตรี														รวมทั้งหมด		
	ชั้นปี														รวม		
	1		2		3		4		5		รวม						
	ช	ญ	ช	ญ	ช	ญ	ช	ญ	ช	ญ	ช	ญ	ร				
คณะสถาปัตยกรรมศาสตร์	226	316	225	261	162	263	141	256	84	120	838	1,216	2,054				
สาขาวิชาสถาปัตยกรรมและการวางแผน																	
หลักสูตรสถาปัตยกรรม	49	45	43	44	29	55	28	53	33	44	182	241	423				
หลักสูตรสถาปัตยกรรมภายใน	23	53	23	48	18	56	14	34	17	30	95	221	316				
สาขาวิชาศิลปกรรม																	
นักศึกษปีที่ 1*	50	79	9	2	-	-	-	-	-	-	59	81	140				
หลักสูตรจิตรกรรม	-	-	30	23	27	18	26	38	-	-	83	79	162				
หลักสูตรประติมากรรม	-	-	14	9	16	11	7	8	-	-	37	28	65				
หลักสูตรกราฟิกพิมพ์	-	-	8	15	13	26	11	25	-	-	32	66	98				
สาขาวิชาการออกแบบ																	
หลักสูตรศิลปอุตสาหกรรม	40	44	34	43	28	33	20	41	34	46	156	207	363				
หลักสูตรนิเทศศิลป์	17	34	18	24	10	22	12	21	-	-	57	101	158				
หลักสูตรภาพยนตร์และวิดีโอ	22	19	19	19	10	19	8	19	-	-	59	76	135				
หลักสูตรการออกแบบสารสนเทศสามมิติ	10	19	6	23	-	-	-	-	-	-	16	42	58				
หลักสูตรการถ่ายภาพ	15	23	21	11	11	23	15	17	-	-	62	74	136				

หมายเหตุ นักศึกษาปีที่ 1 * หมายถึง นักศึกษาหลักสูตรจิตรกรรม ประติมากรรม และ ภาพพิมพ์ ปีที่ 1 เรียนรวมกัน จะแยกหลักสูตรในปีที่ 2

ตารางที่ 4 (ต่อ)

สำรวจ กรกฎาคม 2554

คณะ/สาขาวิชา/หลักสูตร	ปริญญาตรี														รวมทั้งหมด		
	ชั้นปี														รวม		
	1		2		3		4		5		รวม						
	ช	ญ	ช	ญ	ช	ญ	ช	ญ	ช	ญ	ช	ญ	ร				
คณะครุศาสตร์อุตสาหกรรม	199	351	312	352	80	186	102	201	53	79	746	1,169	1,915				
สาขาวิชาครุศาสตร์สถาปัตยกรรม	-	-	53	26	-	-	-	-	-	-	53	26	79				
หลักสูตรสถาปัตยกรรม (ต่อเนื่อง)*	19	35	13	27	13	30	20	20	-	-	65	112	177				
หลักสูตรสถาปัตยกรรมภายใน (ต่อเนื่อง)*	-	-	44	33	-	-	-	-	-	-	44	33	77				
หลักสูตรศิลปอุตสาหกรรม (ต่อเนื่อง)*	-	-	18	21	-	-	-	-	-	-	18	21	39				
หลักสูตรครุศาสตร์สภาพแวดล้อมภายใน	23	63	5	33	8	21	17	28	11	30	64	175	239				
หลักสูตรครุศาสตร์การออกแบบ	17	66	9	25	10	26	13	32	27	32	76	181	257				
สาขาวิชาครุศาสตร์วิศวกรรม	-	-	35	6	-	-	-	-	-	-	35	6	41				
หลักสูตรวิศวกรรมอิเล็กทรอนิกส์ (ต่อเนื่อง)*	-	-	48	40	-	-	-	-	-	-	48	40	88				
หลักสูตรคอมพิวเตอร์ (ต่อเนื่อง)*	-	-	30	11	-	-	-	-	-	-	30	11	41				
หลักสูตรวิศวกรรมโทรคมนาคม (ต่อเนื่อง)*	93	68	21	17	23	18	25	20	15	17	177	140	317				

หมายเหตุ * หมายถึงหลักสูตรที่ขอเปิดหลักสูตรและได้รับอนุมัติจากสภาสถาบันแล้ว

ตารางที่ 4 (ต่อ)

สำรวจ กรกฎาคม 2554

คณะ/สาขาวิชา/หลักสูตร	ปริญญาตรี														รวมทั้งหมด		
	ชั้นปี														รวม		
	1		2		3		4		5		รวม						
	ช	ญ	ช	ญ	ช	ญ	ช	ญ	ช	ญ	ช	ญ	ช	ญ	ร		
คณะครุศาสตร์อุตสาหกรรม (ต่อ)																	
ภาควิชาครุศาสตร์เกษตร																	
หลักสูตรเทคโนโลยีการเกษตร-การผลิตพืช (ต่อเนื่อง) *	-	-	18	4	-	-	-	-	-	-	-	-	-	-	18	4	22
หลักสูตรเทคโนโลยีการเกษตร-การผลิตสัตว์ (ต่อเนื่อง) *	-	-	5	2	-	-	-	-	-	-	-	-	-	-	5	2	7
หลักสูตรอุตสาหกรรมเกษตร (ต่อเนื่อง) *	-	-	-	3	-	-	-	-	-	-	-	-	-	-	0	3	3
หลักสูตรครุศาสตร์เกษตร	29	47	8	32	15	26	13	25	-	-	-	-	-	65	130	195	
สาขาวิชาศิลปศาสตร์ประยุกต์																	
หลักสูตรภาษาญี่ปุ่น	10	37	3	42	6	38	7	44	-	-	-	-	-	26	161	187	
หลักสูตรภาษาอังกฤษ	8	35	2	30	5	27	7	32	-	-	-	-	-	22	124	146	

หมายเหตุ * หมายถึงหลักสูตรที่ขอเปิดหลักสูตรและได้รับอนุมัติจากสภาสถาบันแล้ว

ตารางที่ 4 (ต่อ)

สำรวจ กรกฎาคม 2554

คณะ/สาขาวิชา/หลักสูตร	ปริญญาตรี														รวมทั้งหมด		
	ชั้นปี														รวม		
	1		2		3		4		5		รวม						
	ช	ญ	ช	ญ	ช	ญ	ช	ญ	ช	ญ	ช	ญ	ร				
คณะวิทยาศาสตร์	390	863	425	805	281	549	283	555	0	0	1,379	2,772	4,151				
สาขาวิชาสถิติ																	
หลักสูตรสถิติประยุกต์	38	115	29	77	15	57	20	58	-	-	102	307	409				
สาขาวิชาฟิสิกส์																	
หลักสูตรฟิสิกส์ประยุกต์	76	78	77	79	44	52	30	21	-	-	227	230	457				
หลักสูตรฟิสิกส์ประยุกต์-เครื่องมือวิทยาศาสตร์และอุตสาหกรรม *	-	-	-	-	-	-	20	38	-	-	20	38	58				
สาขาวิชาคณิตศาสตร์																	
หลักสูตรคณิตศาสตร์ประยุกต์	44	66	59	66	32	45	14	40	-	-	149	217	366				
สาขาวิชาวิทยาการคอมพิวเตอร์																	
หลักสูตรวิทยาการคอมพิวเตอร์	111	114	101	82	83	58	60	57	-	-	355	311	666				
หลักสูตรวิทยาการคอมพิวเตอร์ (นานาชาติ) *	-	-	-	-	-	-	13	11	-	-	13	11	24				
สาขาวิชาเคมี																	
หลักสูตรเคมีอุตสาหกรรม	34	183	60	148	27	82	43	64	-	-	164	477	641				
หลักสูตรเคมีทรัพยากรสิ่งแวดล้อม	22	82	31	111	12	69	15	60	-	-	80	322	402				
หลักสูตรเคมีอุตสาหกรรม-เครื่องแม่เหล็กไฟฟ้า *	-	-	-	-	21	47	18	57	-	-	39	104	143				
หลักสูตรเทคโนโลยีปิโตรเคมี (นานาชาติ) *	-	-	-	-	-	-	17	28	-	-	17	28	45				
สาขาวิชาชีววิทยา																	
หลักสูตรเทคโนโลยีชีวภาพ	26	102	35	117	27	70	18	67	-	-	106	356	462				
หลักสูตรจุลชีววิทยาอุตสาหกรรม	39	123	33	125	20	69	15	54	-	-	107	371	478				

หมายเหตุ * หมายถึงหลักสูตรที่เปิดหลักสูตรและได้รับอนุมัติจากสภาสถาบันแล้ว

ตารางที่ 4 (ต่อ)

สำรวจ กรกฎาคม 2554

คณะ/สาขาวิชา/หลักสูตร	ปริญญาตรี														รวมทั้งหมด		
	ชั้นปี														รวม		
	1		2		3		4		5		รวม						
	ช	ญ	ช	ญ	ช	ญ	ช	ญ	ช	ญ	ช	ญ	ร				
คณะเทคโนโลยีการเกษตร	277	470	226	432	218	475	327	430	0	0	2,855	1,807	2,855				
สาขาวิชาเทคโนโลยีการผลิตพืช																	
หลักสูตรพืชไร่	49	59	42	60	37	61	56	36	-	-	400	216	400				
หลักสูตรปฐพีวิทยา	16	35	9	34	7	41	18	35	-	-	195	145	195				
หลักสูตรพืชสวน	50	69	30	61	36	63	53	75	-	-	437	268	437				
หลักสูตรการจัดการสิ่งแวดล้อมพืชสวน *	-	-	-	-	-	-	11	20	-	-	31	20	31				
หลักสูตรเทคโนโลยีการจัดการศัตรูพืช	21	40	19	42	25	76	51	50	-	-	324	208	324				
สาขาวิชาเทคโนโลยีการผลิตสัตว์และประมง																	
หลักสูตรสัตวศาสตร์	37	72	14	80	25	78	34	70	-	-	410	300	410				
หลักสูตรวิทยาศาสตร์การประมง	48	76	56	40	40	55	65	52	-	-	432	223	432				
สาขาวิชาพัฒนาการเกษตรและการจัดการทรัพยากร																	
หลักสูตรพัฒนาการเกษตร	22	40	24	33	23	31	20	41	-	-	234	145	234				
หลักสูตรนิเทศศาสตร์เกษตร	22	51	21	59	12	46	5	28	-	-	244	184	244				
หลักสูตรการจัดการทรัพยากรดินและสิ่งแวดล้อม	12	28	11	23	13	24	14	23	-	-	148	98	148				
คณะเทคโนโลยีสารสนเทศ	70	39	63	27	55	27	59	29	0	0	369	122	369				
สาขาวิชาเทคโนโลยีสารสนเทศ																	
หลักสูตร เทคโนโลยีสารสนเทศ	70	39	63	27	55	27	59	29	-	-	369	122	369				

หมายเหตุ * หมายถึงหลักสูตรที่เปิดหลักสูตรและได้รับอนุมัติจากสภาสถาบันแล้ว

ตารางที่ 4 (ต่อ)

สำรวจ กรกฎาคม 2554

คณะ/สาขาวิชา/หลักสูตร	ปริญญาตรี														รวมทั้งหมด		
	ชั้นปี														รวม		
	1		2		3		4		5		รวม			ช	ญ	ร	
	ช	ญ	ช	ญ	ช	ญ	ช	ญ	ช	ญ	ช	ญ	ร				
คณะอุตสาหกรรมเกษตร	47	179	33	153	37	162	37	126	0	0	0	0	0	154	620	774	
สาขาวิชาอุตสาหกรรมเกษตร	14	62	14	49	10	56	12	40	-	-	-	-	-	50	207	257	
หลักสูตรอุตสาหกรรมเกษตร																	
สาขาวิชาเทคโนโลยีการหมัก	14	59	12	43	15	44	11	42	-	-	-	-	-	52	188	240	
หลักสูตรเทคโนโลยีการหมัก																	
สาขาวิชาวิศวกรรมแปรรูปอาหาร	19	58	7	61	12	62	14	44	-	-	-	-	-	52	225	277	
หลักสูตรวิศวกรรมแปรรูปอาหาร																	
วิทยาลัยนานาชาติ	26	10	15	7	10	6	0	0	0	0	0	0	0	51	23	74	
สาขาวิชาวิศวกรรมและเทคโนโลยี																	
หลักสูตรวิศวกรรมซอฟต์แวร์	26	10	15	7	10	6	-	-	-	-	-	-	-	51	23	74	
วิทยาลัยนานาชาติเทคโนโลยีพระจอมเกล้าลาดกระบัง	36	10	0	1	0	0	0	0	0	0	0	0	0	36	11	47	
สาขาวิชานาโนวิทยาและนาโนเทคโนโลยี																	
หลักสูตรวิศวกรรมวัสดุนาโน	36	10	-	1	-	-	-	-	-	-	-	-	-	36	11	47	
วิทยาลัยการบริหารและจัดการ	118	150	45	91	36	93	43	109	0	0	0	0	0	242	443	685	
สาขาวิชาการจัดการ																	
หลักสูตรบริหารธุรกิจเกษตร	40	74	20	39	15	42	21	46	-	-	-	-	-	96	201	297	
หลักสูตรเทคโนโลยีการจัดการ	78	76	25	52	21	51	22	63	-	-	-	-	-	146	242	388	

ตารางที่ 4 (ต่อ)

สำรวจ กรกฎาคม 2554

คณะ/สาขาวิชา/หลักสูตร	ปริญญาตรี														รวมทั้งหมด		
	ชั้นปี														รวม		
	1		2		3		4		5		รวม			ช	ญ	ร	
	ช	ญ	ช	ญ	ช	ญ	ช	ญ	ช	ญ	ช	ญ	ร				
วิทยาเขตชุมพร	268	51	220	53	207	63	100	45	0	0	1007	795	212	1,007			
หลักสูตรเทคโนโลยีชีวภาพ	-	-	-	-	-	-	-	16	-	-	16	0	16	16			16
สาขาวิชาวิศวกรรมศาสตร์	-	-	-	-	-	-	-	-	-	-	-	4	-	-			4
หลักสูตรวิศวกรรมเครื่องกล (เทียบโอน)	-	-	-	-	4	-	-	-	-	-	-	-	-	-			-
หลักสูตรวิศวกรรมเกษตร (เทียบโอน)	-	-	-	-	1	-	-	-	-	-	-	1	-	-			1
หลักสูตรวิศวกรรมเครื่องกล	73	4	71	5	70	7	58	7	-	-	295	272	23	295			295
หลักสูตรวิศวกรรมอิเล็กทรอนิกส์	118	8	110	11	86	2	27	9	-	-	371	341	30	371			371
หลักสูตรวิศวกรรมเกษตร	35	5	16	7	8	11	-	-	-	-	82	59	23	82			82
สาขาวิชาเทคโนโลยีการเกษตร	-	-	-	-	-	-	-	-	-	-	-	1	0	1			1
หลักสูตรเทคโนโลยีการผลิตพืช (ต่อเนื่อง)	-	-	1	-	-	-	-	-	-	-	-	1	0	1			1
หลักสูตรเทคโนโลยีการผลิตสัตว์ (ต่อเนื่อง)	-	-	1	-	-	-	-	-	-	-	-	1	0	1			1
หลักสูตรพืชสวน	20	7	7	7	9	6	2	2	-	-	60	38	22	60			60
หลักสูตรวิทยาศาสตร์การประมง	-	-	-	-	-	-	9	5	-	-	14	9	5	14			14
หลักสูตรสัตวศาสตร์	11	13	6	19	8	22	4	6	-	-	89	29	60	89			89
หลักสูตรเทคโนโลยีการประมง	11	14	8	4	21	15	-	-	-	-	73	40	33	73			73
รวมทั้งหมด	2,797	2,791	2,817	2,619	1,996	2,237	2,235	2,205	137	199	20,033	9,982	10,051	20,080			20,080
คิดเป็นร้อยละ(%)	13.93	13.90	14.03	13.04	9.94	11.14	11.13	10.98	0.68	0.99	99.77	49.71	50.05	100.00			100.00

ตารางที่ 5 จำนวนนักศึกษาทั้งหมด ระดับบัณฑิตศึกษา จำแนกตามคณะ สาขาวิชา หลักสูตร ชั้นปี และเพศ ปีการศึกษา 2554

สำราจ กรกฎาคม 2554

คณะ/สาขาวิชา/หลักสูตร	ปริญญาโท						ปริญญาเอก										รวมทั้งหมด		
	ชั้นปี			รวม			ชั้นปี										รวม		
	1	2	รวม	1	2	3	4	5	รวม	1	2	3	4	5	รวม	ช	ญ	ร	
	ช	ญ	รวม	ช	ญ	รวม	ช	ญ	รวม	ช	ญ	รวม	ช	ญ	รวม	ช	ญ	รวม	
คณะวิศวกรรมศาสตร์	338	81	561	130	1,110	77	7	65	9	41	7	39	6	63	17	331	1,184	257	1,441
สาขาวิศวกรรมไฟฟ้า	53	3	91	8	155	60	6	42	6	35	5	37	4	53	14	262	371	46	417
หลักสูตรวิศวกรรมไฟฟ้า																			
สาขาวิศวกรรมเครื่องกล	35	2	83	8	128	6	-	15	-	5	1	1	2	10	3	43	155	16	171
หลักสูตรวิศวกรรมเครื่องกล																			
สาขาวิศวกรรมเกษตร	13	5	11	1	30	-	-	-	-	-	-	-	-	-	-	0	24	6	30
หลักสูตรวิศวกรรมเกษตร																			
สาขาวิศวกรรมอิเล็กทรอนิกส์	21	3	24	4	52	-	-	-	-	-	-	-	-	-	-	0	45	7	52
หลักสูตรวิศวกรรมอิเล็กทรอนิกส์																			
สาขาวิศวกรรมไมโครอิเล็กทรอนิกส์	13	4	16	1	34	-	-	-	-	-	-	-	-	-	-	0	29	5	34
หลักสูตรอิเล็กทรอนิกส์ชีวการแพทย์																			
สาขาวิศวกรรมชีวการแพทย์*	8	4	9	5	26	-	-	-	-	-	-	-	-	-	-	0	17	9	26
หลักสูตรวิศวกรรมเคมี																			
สาขาวิศวกรรมเคมี	11	14	12	13	50	2	1	-	-	1	1	1	-	-	-	6	27	29	56
หลักสูตรวิศวกรรมเคมี																			
สาขาวิศวกรรมคอมพิวเตอร์	24	8	47	10	89	-	-	-	-	-	-	-	-	-	-	0	71	18	89
หลักสูตรวิศวกรรมคอมพิวเตอร์																			
สาขาวิศวกรรมสารสนเทศ	-	-	23	12	35	-	-	-	-	-	-	-	-	-	-	0	23	12	35
หลักสูตรวิศวกรรมสารสนเทศ																			

หมายเหตุ * หมายถึง หลักสูตรที่เปลี่ยนชื่อจากหลักสูตรอิเล็กทรอนิกส์ชีวการแพทย์

ตารางที่ 5 (ต่อ)

สำรวจ กรกฎาคม 2554

คณะ/สาขาวิชา/หลักสูตร	ปริญญาโท						ปริญญาเอก										รวมทั้งหมด			
	ปริญญานิติ			รวม			1		2		3		4		5		รวม	ช	ญ	ร
	ช	ญ	ร	ช	ญ	ช	ญ	ช	ญ	ช	ญ	ช	ญ	ช	ญ					
	ช	ญ	ร	ช	ญ	ช	ญ	ช	ญ	ช	ญ	ช	ญ	ช	ญ	ช	ญ	ร		
สาขาวิชาวิศวกรรมวัดและความคุม	27	5	57	4	93	-	-	-	-	-	-	-	-	-	-	-	-	84	9	93
หลักสูตรวิศวกรรมการวัดคุม	15	3	31	11	60	-	-	-	-	-	-	-	-	-	-	-	-	46	14	60
หลักสูตรวิศวกรรมระบบควบคุม	17	1	10	1	29	-	-	-	-	-	-	-	-	-	-	-	-	27	2	29
สาขาวิชาวิศวกรรมโทรคมนาคม	39	12	67	28	146	-	-	-	-	-	-	-	-	-	-	-	-	106	40	146
สาขาวิชาวิศวกรรมโยธา	17	4	23	-	44	9	8	3	-	-	-	-	-	-	-	-	-	57	7	64
หลักสูตรวิศวกรรมโยธา	32	5	27	10	74	-	-	-	-	-	-	-	-	-	-	-	-	59	15	74
หลักสูตรวิศวกรรมก่อสร้างและการจัดการ	13	8	27	13	61	-	-	-	-	-	-	-	-	-	-	-	-	40	21	61
สาขาวิชาวิศวกรรมอุตสาหกรรม																				
หลักสูตรวิศวกรรมอุตสาหกรรม																				

ตารางที่ 5 (ต่อ)

สำรวจ กรกฎาคม 2554

คณะ/สาขาวิชา/หลักสูตร	ปริญญโท						ปริญญเอก										รวมทั้งหมด			
	ปริญญโท			รวม			ชั้นปี										รวม	ช	ญ	ร
	1		2	รวม		1		2		3		4		5						
	ช	ญ	ช	ญ	ช	ญ	ช	ญ	ช	ญ	ช	ญ	ช	ญ						
คณะสถาปัตยกรรมศาสตร์	47	35	102	47	231	0	0	0	0	0	0	1	2	5	3	11	155	87	242	
สาขาวิชาสถาปัตยกรรมและการวางแผน																				
หลักสูตรสถาปัตยกรรมเขตร้อน	8	3	14	1	26	-	-	-	-	-	-	-	-	-	-	0	22	4	26	
หลักสูตรเทคโนโลยีสถาปัตยกรรม	7	5	9	6	27	-	-	-	-	-	-	-	-	-	-	0	16	11	27	
หลักสูตรสถาปัตยกรรมภายใน																				
หลักสูตรการวางแผนชุมชนเมืองและสภาพแวดล้อม	5	9	18	10	42	-	-	-	-	-	-	-	-	-	-	0	21	9	30	
หลักสูตรการวางแผนชุมชนเมืองและสภาพแวดล้อม(นานาชาติ)**	-	-	-	-	0	-	-	-	-	-	-	-	-	-	-	3	3	0	3	
หลักสูตรสหวิทยาการวิจัยเพื่อการออกแบบ (นานาชาติ)*	-	-	-	-	0	-	-	-	-	-	-	1	2	2	3	8	3	5	8	
สาขาวิชาศิลปกรรม																				
หลักสูตรทัศนศิลป์	18	11	28	10	67	-	-	-	-	-	-	-	-	-	-	0	46	21	67	
สาขาวิชาการออกแบบ																				
หลักสูตรการออกแบบอุตสาหกรรม***	9	7	8	4	28	-	-	-	-	-	-	-	-	-	-	0	17	11	28	
หลักสูตรศิลปอุตสาหกรรม	-	-	-	7	11	-	-	-	-	-	-	-	-	-	-	0	4	7	11	

หมายเหตุ * หมายถึงหลักสูตรที่ได้อนุศึกษาใหม่ไปสังกัดวิทยาลัยนานาชาติ ตั้งแต่ เทอม 1/2552

หมายเหตุ **หมายถึงหลักสูตรที่ได้อนุศึกษาใหม่ไปสังกัดวิทยาลัยนานาชาติ ตั้งแต่ เทอม 1/2552 และเป็นหลักสูตรที่ขออนุมัติปิดหลักสูตรและได้รับอนุมัติจากสภาสถาบันแล้ว

หมายเหตุ ***หมายถึงหลักสูตรที่เปลี่ยนชื่อจากหลักสูตรศิลปอุตสาหกรรม ตั้งแต่ เทอม 1/2552

ตารางที่ 5 (ต่อ)

สำรวจ กรกฎาคม 2554

คณะ/สาขาวิชาหลักสูตร	ปริญญโท						ปริญญเอก										รวมทั้งหมด			
	ปริญญโท			รวม			ชั้นปี										รวม	ช	ญ	ร
	1		2		รวม		1		2		3		4		5					
	ช	ญ	ช	ญ	ช	ญ	ช	ญ	ช	ญ	ช	ญ	ช	ญ	ช	ญ				
คณะครุศาสตร์อุตสาหกรรม	90	112	280	195	677	0	0	0	0	0	0	0	0	0	1.5	1	385	308	693	
สาขาวิศวกรรมสถาปัตย์	8	5	22	6	41	-	-	-	-	-	-	-	-	-	-	-	0	30	11	41
หลักสูตรสถาปัตย์	-	-	26	33	59	-	-	-	-	-	-	-	-	-	-	-	0	26	33	59
หลักสูตรเทคโนโลยีการผลิตขั้นสูง	30	34	45	50	159	-	-	-	-	-	-	-	-	-	-	-	0	75	84	159
สาขาวิศวกรรมอุตสาหการ	6	16	11	6	39	-	-	-	-	-	-	-	-	-	-	-	0	17	22	39
หลักสูตรหลักสูตรและการสอน	2	4	25	11	42	-	-	-	-	-	-	-	-	-	-	-	0	27	15	42
หลักสูตรเทคโนโลยีการศึกษา และเทคนิคศึกษา *	20	29	31	28	108	-	-	-	-	-	-	-	-	-	-	-	0	51	57	108
หลักสูตรการศึกษาวิทยาศาสตร์	-	-	2	-	2	-	-	-	-	-	-	-	-	15	1	16	0	17	1	18
หลักสูตรการบริหารอาชีวศึกษา	2	7	-	-	9	-	-	-	-	-	-	-	-	-	-	-	0	2	7	9
หลักสูตรการบริหารการศึกษา***	-	-	5	19	24	-	-	-	-	-	-	-	-	-	-	-	0	5	19	24
หลักสูตรการวิจัยและประเมินผลทางการศึกษา	11	3	68	14	96	-	-	-	-	-	-	-	-	-	-	-	0	79	17	96
สาขาวิศวกรรมไฟฟ้าสื่อสาร	8	-	35	6	49	-	-	-	-	-	-	-	-	-	-	-	0	43	6	49
สาขาวิศวกรรมอิเล็กทรอนิกส์	2	3	4	4	13	-	-	-	-	-	-	-	-	-	-	-	0	6	7	13

หมายเหตุ * หมายถึงหลักสูตรที่ขยับปีให้หลักสูตรและได้รับอนุมัติจากสถาบันแล้ว

หมายเหตุ ** หมายถึงหลักสูตรเปลี่ยนชื่อจากเทคโนโลยีการผลิตขั้นสูงอุตสาหกรรม

หมายเหตุ *** หมายถึงหลักสูตรเปลี่ยนชื่อจากหลักสูตรการบริหารอาชีวศึกษา

ตารางที่ 5 (ต่อ)

สำรวจ กรกฎาคม 2554

คณะ/สาขาวิชา/หลักสูตร	ปริญญโท										ปริญญเอก										รวมทั้งหมด		
	ปริญญโท					รวม	ปริญญเอก					รวม	ช	ญ	ร								
	ชั้นปี						ชั้นปี																
	1	2	ช	ญ	รวม		1	2	ช	ญ	รวม												
คณะครุศาสตร์อุตสาหกรรม (ต่อ)																							
สาขาวิชาศิลปศาสตร์ประยุกต์																							
หลักสูตรภาษาอังกฤษเพื่อวิทยาศาสตร์-และเทคโนโลยี	1	11	6	18	36											7	29	36					
คณะวิทยาศาสตร์	37	35	73	77	222	3	9	9	10	13	4	6	1	16	14	157	150	307					
สาขาวิชาสถิติ																							
หลักสูตรสถิติประยุกต์	3	3	8	11	25																		
สาขาวิชาคณิตศาสตร์																							
หลักสูตรคณิตศาสตร์ประยุกต์	5	4	12	4	25	1	2	1	3	1	1	-	-	-		20	14	34					
สาขาวิชาวิทยาการคอมพิวเตอร์																							
หลักสูตรวิทยาการคอมพิวเตอร์	8	3	18	8	37	-	1	4	2	1	1	1	10	11	42	27	69						
สาขาวิชาฟิสิกส์																							
หลักสูตรฟิสิกส์ประยุกต์	11	10	12	10	43	1	5	3	1	9	1	2	-	4	42	28	70						
สาขาวิชาเคมีและสิ่งแวดล้อม																							
หลักสูตรเคมี	2	1	4	5	12	-	-	-	-	-	-	-	-	-	6	6	12						
หลักสูตรเทคโนโลยีพอลิเมอร์	5	5	8	16	34	-	-	-	-	-	-	-	-	-	13	21	34						

ตารางที่ 5 (ต่อ)

สำรวจ กรกฎาคม 2554

คณะ/สาขาวิชา/หลักสูตร	ปริญญาโท						ปริญญาเอก										รวมทั้งหมด		
	ชั้นปี			รวม			ชั้นปี										รวม		
	1	2	รวม	1	2	3	4	5	รวม	1	2	3	4	5	รวม	ช	ญ	ร	
	ช	ญ	รวม	ช	ญ	รวม	ช	ญ	รวม	ช	ญ	รวม	ช	ญ	รวม	ช	ญ	ร	
คณะวิทยาศาสตร์ (ต่อ)																			
หลักสูตรปิโตรเคมีและเคมีของไฮโดรคาร์บอน	1	1	2	3															
หลักสูตรเคมีสิ่งแวดล้อม	-	2	4	7															
หลักสูตรเคมีประยุกต์	-	-	-	-															
สาขาวิชาชีววิทยา																			
หลักสูตรเทคโนโลยีชีวภาพ	2	6	5	13															
รวม	10	21	43	72															
คณะเทคโนโลยีการเกษตร																			
สาขาวิชาเทคโนโลยีการผลิตพืช																			
หลักสูตรพืชไร่ *	-	-	6	3															
หลักสูตรพืชสวน	2	6	7	14															
หลักสูตรปฐพีวิทยา *	-	-	-	-															
หลักสูตรเทคโนโลยีการจัดการศัตรูพืช *	-	-	2	2															
หลักสูตรเทคโนโลยีชีวภาพทางการเกษตร	-	5	4	10															
หลักสูตรกีฏวิทยาและสิ่งแวดล้อม *	-	2	3	2															
สาขาวิชาเทคโนโลยีการผลิตสัตว์และประมง																			
หลักสูตรสัตวศาสตร์	1	4	3	11															
หลักสูตรวิทยาศาสตร์การประมง	2	3	9	21															
รวม	10	21	43	72															
รวมทั้งหมด	3	54	95	149															

หมายเหตุ * หมายถึงหลักสูตรที่ขอปิดหลักสูตรและได้รับอนุมัติจากสภาสถาบันแล้ว

ตารางที่ 5 (ต่อ)

สำรวจ กรกฎาคม 2554

คณะ/สาขาวิชา/หลักสูตร	ปริญญาโท										ปริญญาเอก										รวมทั้งหมด					
	ปริญญากำหนด					ปริญญากำหนด					ปริญญากำหนด					ปริญญากำหนด					รวม	ช	ญ	ร		
	1		2		รวม	1		2		รวม	3		4		รวม	1		2		รวม					ช	ญ
	ช	ญ	ช	ญ		ช	ญ	ช	ญ		ช	ญ	ช	ญ		ช	ญ	ช	ญ		ช	ญ				
คณะเทคโนโลยีการเกษตร (ต่อ)																										
สาขาวิชาพัฒนาการเกษตรและการจัดการทรัพยากร																										
หลักสูตรพัฒนากิจการเกษตร	5	1	9	9	24																			14	10	24
คณะอุตสาหกรรมเกษตร	5	25	18	86	134																			24	117	141
สาขาวิชาอุตสาหกรรมเกษตร																										
หลักสูตรวิทยาศาสตรบัณฑิตการอาหาร	3	16	7	37	63																			11	58	69
หลักสูตรวิทยาศาสตรบัณฑิตการอาหาร (นานาชาติ)																								0	1	1
หลักสูตรเทคโนโลยีการจัดและบริการอาหาร																								3	10	13
สาขาวิชาเทคโนโลยีการหมัก																										
หลักสูตรสุขภาพความปลอดภัยอาหาร	2	9	8	39	58																			10	48	58
คณะเทคโนโลยีสารสนเทศ	120	84	177	120	501																			307	222	529
สาขาวิชาเทคโนโลยีสารสนเทศ																										
หลักสูตรเทคโนโลยีสารสนเทศ	120	84	177	120	501																			307	222	529

ตารางที่ 5 (ต่อ)

สำราจ กรกฎาคม 2554

คณะ/สาขาวิชา/หลักสูตร	ปริญญาโท										ปริญญาเอก										รวมทั้งหมด		
	ปริญญโท					รวม	ปริญญเอก					รวม	รวม										
	1		2		รวม		3		4		5		รวม	ช	ญ	ร							
	ช	ญ	ช	ญ		ช	ญ	ช	ญ	ช	ญ												
วิทยาลัยนานาชาติ	30	9	87	28	154	3	0	1	2	0	4	0	0	0	0	10	121	43	164				
สาขาวิชาศึกษาศาสตร์ประยุกต์																							
หลักสูตร Logistics and Supply Chain Management	1	3	6	6	16	-	-	-	-	-	-	-	-	-	-	0	7	9	16				
หลักสูตร International Management of Resource and Environment *	1	-	9	6	16	-	-	-	-	-	-	-	-	-	-	0	10	6	16				
หลักสูตรเทคโนโลยีชีวภาพทาง โรคพีซ *	-	-	-	-	0	-	-	1	1	-	-	-	-	-	-	3	1	2	3				
สาขาวิชาวิศวกรรมและเทคโนโลยี																							
หลักสูตรวิศวกรรมไฟฟ้า (โครงการ AUN-SEED Net)(นานาชาติ)	-	-	-	-	0	3	-	-	1	-	-	-	-	-	-	5	3	2	5				
หลักสูตรวิศวกรรมคอมพิวเตอร์	7	1	-	-	8	-	-	-	-	-	-	-	-	-	0	7	1	8					
หลักสูตรวิศวกรรมยานยนต์	12	-	37	1	50	-	-	-	-	-	-	-	-	-	0	49	1	50					
หลักสูตรเทคโนโลยีการบันทึกข้อมูล (ภาษาอังกฤษ)	9	5	35	15	64	-	-	-	-	-	-	-	-	-	0	44	20	64					
สาขาวิชาสถาปัตยกรรมและเทคโนโลยี																							
หลักสูตร Multidisciplinary Design Research	-	-	-	-	0	-	-	-	-	-	2	-	-	-	-	2	0	2	2				

หมายเหตุ * หมายถึงหลักสูตรที่ขอยืดหลักสูตรและได้รับอนุมัติจากสภาสถาบันแล้ว

ตารางที่ 5 (ต่อ)

สำเนา กรกฎาคม 2554

คณะ/สาขาวิชา/หลักสูตร	ปริญญาโท						ปริญญาเอก										รวมทั้งหมด		
	ปี 1			ปี 2			ปี 3			ปี 4			ปี 5			รวม			
	ช	ญ	ร	ช	ญ	ร	ช	ญ	ร	ช	ญ	ร	ช	ญ	ร	ช	ญ	ร	
	รวม	ช	ญ	รวม	ช	ญ	รวม	ช	ญ	รวม	ช	ญ	รวม	ช	ญ	รวม	ช	ญ	รวม
วิทยาลัยเทคโนโลยีพระจอมเกล้าลาดกระบัง	3	5	8	19	35	3	3	9	4	8	3	2	6	0	0	38	33	40	73
สาขาวิชาโทเทคโนโลยีและนาโนเทคโนโลยี																			
หลักสูตรนาโนวิทยาและนาโนเทคโนโลยี	3	5	8	19	35	3	3	9	4	8	3	2	6	-	-	38	33	40	73
วิทยาลัยนวัตกรรมการจัดการข้อมูล	4	3	10	2	19	1	1	2	0	2	0	2	1	0	0	9	21	7	28
สาขาวิชาเทคโนโลยีการบันทึกข้อมูล																			
หลักสูตรเทคโนโลยีการบันทึกข้อมูล	4	3	10	2	19	1	1	2	-	2	-	2	1	-	-	9	21	7	28
วิทยาลัยการบริหารและจัดการ	68	63	106	108	345	17	9	0	0	0	0	0	0	0	0	26	191	180	371
สาขาวิชาบริหารธุรกิจ																			
หลักสูตรบริหารธุรกิจ	24	22	38	47	131	-	-	-	-	-	-	-	-	-	-	0	62	69	131
หลักสูตรการจัดการธุรกิจเกษตรและอุตสาหกรรมอาหาร	8	17	21	36	82	-	-	-	-	-	-	-	-	-	-	0	29	53	82
หลักสูตรวิทยาการจัดการอุตสาหกรรม	-	-	47	25	72	-	-	-	-	-	-	-	-	-	-	0	47	25	72
หลักสูตรบริหารธุรกิจอุตสาหกรรม*	36	24	-	-	60	-	-	-	-	-	-	-	-	-	-	0	36	24	60
สาขาวิชาวิทยาการจัดการ																			
หลักสูตรบริหารธุรกิจอุตสาหกรรม*	-	-	-	-	0	17	9	-	-	-	-	-	-	-	-	26	17	9	26
รวมทั้งหมด	752	473	1,465	884	3,574	104	34	89	32	67	20	52	20	103	43	564	2,632	1,506	4,138
คิดเป็นร้อยละ(%)	18.17	11.43	35.40	21.36	86.37	2.51	0.82	2.15	0.77	1.62	0.48	1.26	0.48	2.49	1.04	13.63	63.61	36.39	100.00

หมายเหตุ * หมายถึงหลักสูตรที่เปลี่ยนชื่อจากวิทยาการจัดการอุตสาหกรรม

ตารางที่ 6 จำนวนผู้สำเร็จการศึกษา จำแนกตามคณะ สาขาวิชา หลักสูตร ระดับการศึกษา และเพศ รุ่นปีการศึกษา 2553

สำรวม กรกฎาคม 2554

คณะ/สาขาวิชา/หลักสูตร	ปริญญาตรี		ปริญญาโท		ปริญญาเอก		รวม	
	ช	ญ	ช	ญ	ช	ญ	ช	ญ
คณะวิศวกรรมศาสตร์	1,159	564	1,723	136	17	4	1,292	1,880
สาขาวิศวกรรมไฟฟ้า	170	18	188	14	15	3	199	220
หลักสูตรวิศวกรรมไฟฟ้า	1	-	1	0	-	-	1	0
หลักสูตรวิศวกรรมไฟฟ้า (เทียบโอน)	107	9	116	8	2	-	117	9
สาขาวิศวกรรมเครื่องกล	6	-	6	0	-	-	6	0
หลักสูตรวิศวกรรมเครื่องกล (เทียบโอน)	36	23	59	1	-	-	37	23
สาขาวิศวกรรมโยธา	88	8	96	7	-	-	95	8
หลักสูตรวิศวกรรมโยธา	-	-	0	4	-	-	2	4
หลักสูตรวิศวกรรมก่อสร้างและการจัดการ	118	51	169	19	-	-	137	55
สาขาวิศวกรรมโทรคมนาคม	57	35	92	14	-	-	71	37
หลักสูตรวิศวกรรมโทรคมนาคม	48	42	90	10	-	-	58	43
สาขาวิศวกรรมการวัดและความคุม	89	23	112	-	-	-	89	23
หลักสูตรวิศวกรรมการวัดคุม								
หลักสูตรวิศวกรรมระบบควบคุม								
หลักสูตรวิศวกรรมเมคคาทรอนิกส์								

ตารางที่ 6 (ต่อ)

สำรวจ กรกฎาคม 2554

คณะ/สาขาวิชา/หลักสูตร	ปริญญาตรี		ปริญญาโท		ปริญญาเอก		รวม		
	ช	ญ	ช	ญ	ช	ญ	ช	ญ	
สาขาวิชาศึกษาระดับปริญญาตรี	132	72	204	8	-	-	140	72	212
หลักสูตรศึกษาระดับปริญญาตรี (เทียบโอน)	2	-	2	-	-	-	2	0	2
หลักสูตรวิชาครุศาสตร์ (เทียบโอน)	-	-	0	3	2	-	3	2	5
หลักสูตรศึกษาระดับปริญญาตรี (เทียบโอน)	-	-	0	2	2	-	2	2	4
สาขาวิชาศึกษาระดับปริญญาตรี	113	38	151	10	-	-	123	38	161
หลักสูตรศึกษาระดับปริญญาตรี (เทียบโอน)	1	-	1	-	-	-	1	0	1
หลักสูตรวิชาครุศาสตร์ (เทียบโอน)	102	72	174	7	5	-	109	77	186
หลักสูตรวิชาครุศาสตร์ (เทียบโอน)	1	-	1	-	-	-	1	0	1
สาขาวิชาศึกษาระดับปริญญาตรี	35	54	89	6	1	-	41	56	97
หลักสูตรวิชาครุศาสตร์ (เทียบโอน)	15	55	70	-	-	-	15	55	70
สาขาวิชาศึกษาระดับปริญญาตรี	38	64	102	5	1	-	43	65	108

ตารางที่ 6 (ต่อ)

สำรวจ กรกฎาคม 2554

คณะ/สาขาวิชา/หลักสูตร	ปริญญาตรี		ปริญญาโท		ปริญญาเอก		รวม				
	ช	ญ	ช	ญ	ช	ญ	ช	ญ			
คณะสถาปัตยกรรมศาสตร์	167	204	371	15	23	38	0	1	182	228	410
สาขาสถาปัตยกรรมและการวางแผน											
หลักสูตรสถาปัตยกรรม	42	40	82	-	-	0	-	-	42	40	82
หลักสูตรสถาปัตยกรรมเขตร้อน	-	-	0	1	-	1	-	-	1	0	1
หลักสูตรสถาปัตยกรรมภายใน	18	35	53	10	14	24	-	-	28	49	77
หลักสูตรการวางแผนชุมชนเมืองและสภาพแวดล้อม	-	-	0	3	4	7	-	-	3	4	7
หลักสูตรเทคโนโลยีสถาปัตยกรรม	-	-	0	-	3	3	-	-	0	3	3
หลักสูตรสหวิทยาการวิจัยเพื่อการออกแบบ	-	-	0	-	-	0	-	1	0	1	1
สาขาวิชาศิลปกรรม											
หลักสูตรจิตรกรรม	27	13	40	-	-	0	-	-	27	13	40
หลักสูตรประติมากรรม	5	4	9	-	-	0	-	-	5	4	9
หลักสูตรภาพพิมพ์	6	24	30	-	-	0	-	-	6	24	30
หลักสูตรทัศนศิลป์	-	-	0	-	-	0	-	-	0	0	0
สาขาวิชาการออกแบบ											
หลักสูตรศิลปอุตสาหกรรม	32	32	64	1	2	3	-	-	33	34	67
หลักสูตรนิเทศศิลป์	7	18	25	-	-	0	-	-	7	18	25
หลักสูตรภาพยนตร์และวิดีโอ	18	17	35	-	-	0	-	-	18	17	35
หลักสูตรการถ่ายภาพ	12	21	33	-	-	0	-	-	12	21	33

ตารางที่ 6 (ต่อ)

สำรวจ กรกฎาคม 2554

คณะ/สาขาวิชา/หลักสูตร	ปริญญาตรี		ปริญญาโท		ปริญญาเอก		รวม	
	ช	ญ	ช	ญ	ช	ญ	ช	ญ
คณะครุศาสตร์อุตสาหกรรม	222	219	441	68	2	1	252	512
สาขาวิชาครุศาสตร์สถาปัตยกรรม								
หลักสูตรสถาปัตย์กรรม	22	4	26	6	-	-	27	5
หลักสูตรสถาปัตย์กรรมภายใน	15	17	32	0	-	-	15	17
หลักสูตรศิลปอุตสาหกรรม	13	22	35	0	-	-	13	22
หลักสูตรครุศาสตร์สภาพแวดล้อมภายใน	5	20	25	0	-	-	5	20
หลักสูตรครุศาสตร์การออกแบบ	10	21	31	0	-	-	10	21
หลักสูตรเทคโนโลยีการออกแบบผลิตภัณฑ์อุตสาหกรรม	-	-	0	26	-	-	10	16
สาขาวิชาครุศาสตร์วิศวกรรม								
หลักสูตรวิศวกรรมโทรคมนาคม	36	9	45	0	-	-	36	9
หลักสูตรวิศวกรรมอิเล็กทรอนิกส์	37	6	43	0	-	-	37	6
หลักสูตรคอมพิวเตอร์	40	43	83	0	-	-	40	43
หลักสูตรครุศาสตร์วิศวกรรม	7	5	12	0	-	-	7	5
หลักสูตรวิศวกรรมไฟฟ้าสื่อสาร	-	-	0	8	-	-	6	2
สาขาวิชาครุศาสตร์เกษตร								
หลักสูตรเทคโนโลยีการเกษตร-การผลิตพืช	16	5	21	0	-	-	16	-
หลักสูตรเทคโนโลยีการเกษตร-การผลิตสัตว์	5	1	6	0	-	-	5	1
หลักสูตรอุตสาหกรรมเกษตร	1	10	11	0	-	-	1	10
สาขาวิชาศิลปศาสตร์ประยุกต์								
หลักสูตรภาษาญี่ปุ่น	5	28	33	1	-	-	5	29
หลักสูตรภาษาอังกฤษ	10	28	38	0	-	-	10	28

ตารางที่ 6 (ต่อ)

สำรวจ กรกฎาคม 2554

คณะ/สาขาวิชา/หลักสูตร	ปริญญาตรี		ปริญญาโท		ปริญญาเอก		รวม	
	ช	ญ	ช	ญ	ช	ญ	ช	ญ
คณะครุศาสตร์อุตสาหกรรม (ต่อ)								
สาขาวิชาครุศาสตร์อุตสาหกรรม								
หลักสูตรครุศาสตร์และการสอนอาชีวศึกษา	-	-	1	5	-	-	1	5
หลักสูตรการศึกษาวิทยาศาสตร์	-	-	6	14	-	-	6	14
หลักสูตรเทคโนโลยีการศึกษาทางอาชีวและแถมเทคนิคศึกษา	-	-	-	1	-	-	0	1
การบริหารอาชีวศึกษา	-	-	-	-	2	1	2	1
คณะวิทยาศาสตร์	271	476	10	20	1	1	282	497
สาขาวิชาสถิติ								
หลักสูตรสถิติประยุกต์	22	36	-	-	-	-	22	36
สาขาวิชาคณิตศาสตร์								
หลักสูตรคณิตศาสตร์ประยุกต์	31	21	1	1	-	1	32	23
สาขาวิชาวิทยาการคอมพิวเตอร์								
หลักสูตรวิทยาการคอมพิวเตอร์	55	39	2	2	-	-	57	41
หลักสูตรวิทยาการคอมพิวเตอร์ (นานาชาติ)	7	9	-	-	-	-	7	9
สาขาวิชาฟิสิกส์								
หลักสูตรฟิสิกส์ประยุกต์	23	27	1	2	1	-	25	29
หลักสูตรฟิสิกส์ประยุกต์-เครื่องมือวิทยาศาสตร์	20	26	-	-	-	-	20	26
คณะอุตสาหกรรม								
สาขาวิชาเคมี								
หลักสูตรเคมีอุตสาหกรรม	28	70	-	-	-	-	28	70
หลักสูตรเคมีทรัพยากรสิ่งแวดล้อม	16	60	-	-	-	-	16	60
หลักสูตรเทคโนโลยีปิโตรเคมี (นานาชาติ)	18	29	-	-	-	-	18	29

ตารางที่ 6 (ต่อ)

สำรวจ กรกฎาคม 2554

คณะ/สาขาวิชา/หลักสูตร	ปริญญาตรี		ปริญญาโท		ปริญญาเอก		รวม	
	ช	ญ	ช	ญ	ช	ญ	ช	ญ
สาขาวิชาเคมี (ต่อ)	20	48	-	-	-	-	20	48
หลักสูตรเคมีอุตสาหกรรม-เครื่องมีอวิเคราะห์	-	1	-	-	-	-	0	1
หลักสูตรวิทยาศาสตร์และเทคโนโลยีพอลิเมอร์ (นานาชาติ)	-	-	-	3	-	-	0	3
หลักสูตรเคมีสิ่งแวดล้อม	-	-	2	2	-	-	2	2
หลักสูตรเคมี	-	-	-	-	-	-	0	0
หลักสูตรเคมีประยุกต์	-	-	-	-	-	-	0	0
หลักสูตรเทคโนโลยีพอลิเมอร์	-	-	1	9	-	-	1	9
หลักสูตรปิโตรเคมีและเคมีของไฮโดรคาร์บอน	-	-	2	-	-	-	2	0
สาขาวิชาชีววิทยา	17	53	1	1	-	-	18	54
หลักสูตรเทคโนโลยีชีวภาพ	14	57	-	-	-	-	14	57
คณะเทคโนโลยีการเกษตร	202	285	18	21	0	0	220	306
สาขาวิชาเทคโนโลยีการผลิตพืช	-	-	8	4	-	-	8	4
หลักสูตรบริหารธุรกิจ	25	30	3	3	-	-	28	33
หลักสูตรพืชไร่	8	5	-	-	-	-	8	5
หลักสูตรปฐพีวิทยา	30	26	2	2	-	-	32	28
หลักสูตรพืชสวน	18	19	-	-	-	-	18	19
หลักสูตรการจัดการสิ่งแวดล้อมพืชสวน	14	20	-	-	-	-	14	20
หลักสูตรเทคโนโลยีการจัดการศัตรูพืช	-	-	1	8	-	-	1	8
หลักสูตรเทคโนโลยีชีวภาพทางการเกษตร	-	-	0	9	-	-	0	9

ตารางที่ 6 (ต่อ)

สำรวจ กรกฎาคม 2554

คณะ/สาขาวิชา/หลักสูตร	ปริญญาตรี		ปริญญาโท		ปริญญาเอก		รวม	
	ช	ญ	ช	ญ	ช	ญ	ช	ญ
คณะ/สาขาวิชา/หลักสูตร สาขาวิชาเทคโนโลยีการผลิตสัตว์และประมง หลักสูตรสัตวศาสตร์ หลักสูตรวิทยาศาสตร์การประมง สาขาวิชาพัฒนาการเกษตรและการจัดการทรัพยากร หลักสูตรพัฒนาการเกษตร หลักสูตรการจัดการทรัพยากรดินและสิ่งแวดล้อม	35	60	1	-	-	-	36	60
	45	62	2	1	-	-	47	63
	20	34	1	3	-	-	21	37
	7	29	-	-	-	-	7	29
	19	159	2	15	1	1	22	175
คณะอุตสาหกรรมเกษตร สาขาวิชาอุตสาหกรรมเกษตร หลักสูตรอุตสาหกรรมเกษตร หลักสูตรวิทยาศาสตร์การอาหาร หลักสูตรเทคโนโลยีการจัดและบริการอาหาร สาขาวิชาเทคโนโลยีการหมัก หลักสูตรเทคโนโลยีการหมัก หลักสูตรสุขกภิบาลอาหาร สาขาวิชาวิศวกรรมแปรรูปอาหาร หลักสูตรวิศวกรรมแปรรูปอาหาร	6	54	-	-	-	-	6	54
	-	-	1	3	1	1	2	4
	-	-	1	5	-	-	1	5
	6	51	-	-	-	-	6	51
	-	-	-	7	-	-	0	7
	7	54	-	-	-	-	7	54
คณะเทคโนโลยีสารสนเทศ	32	42	54	31	1	1	87	74
สาขาวิชาเทคโนโลยีสารสนเทศ หลักสูตรเทคโนโลยีสารสนเทศ	32	42	54	31	1	1	87	74
หลักสูตรเทคโนโลยีสารสนเทศ								
หลักสูตรเทคโนโลยีสารสนเทศ								

ตารางที่ 6 (ต่อ)

สำรวจ กรกฎาคม 2554

คณะ/สาขาวิชา/หลักสูตร	ปริญญาตรี			ปริญญาโท			ปริญญาเอก			รวม		
	ช	ญ	ร	ช	ญ	ร	ช	ญ	ร	ช	ญ	ร
วิทยาเขตชุมพร	73	53	126	0	0	0	0	0	0	73	53	126
หลักสูตรเทคโนโลยีชีวภาพ	1	22	23	-	-	0	-	-	0	1	-	1
สาขาวิชาวิศวกรรมศาสตร์	23	2	25	-	-	0	-	-	0	23	2	25
หลักสูตรวิศวกรรมเครื่องกล (เทียบโอน)	3	-	3	-	-	0	-	-	0	3	0	3
หลักสูตรวิศวกรรมอิเล็กทรอนิกส์	23	6	29	-	-	0	-	-	0	23	6	29
หลักสูตรวิศวกรรมอิเล็กทรอนิกส์ (เทียบโอน)	4	1	5	-	-	0	-	-	0	4	1	5
หลักสูตรวิศวกรรมเกษตร (เทียบโอน)	6	-	6	-	-	0	-	-	0	6	-	6
สาขาวิชาเทคโนโลยีการเกษตร	4	5	9	-	-	0	-	-	0	4	5	9
หลักสูตรพืชสวน	-	5	5	-	-	0	-	-	0	-	5	5
หลักสูตรสัตวศาสตร์	4	1	5	-	-	0	-	-	0	4	-	4
หลักสูตรเทคโนโลยีการผลิตสัตว์ (ต่อเนื่อง)	-	1	1	-	-	0	-	-	0	0	-	0
หลักสูตรเทคโนโลยีการผลิตพืช (ต่อเนื่อง)	1	2	3	-	-	0	-	-	0	1	2	3
หลักสูตรเทคโนโลยีการประมง	4	8	12	-	-	0	-	-	0	4	8	12
หลักสูตรวิทยาศาสตร์การประมง	33	98	131	40	39	79	0	0	0	73	137	210
วิทยาลัยการบริหารและการจัดการ	16	49	65	-	-	0	-	-	0	16	49	65
สาขาวิชาการจัดการ	17	49	66	-	-	0	-	-	0	17	49	66
หลักสูตรบริหารธุรกิจเกษตร	-	-	0	31	17	48	-	-	0	31	17	48
หลักสูตรวิทยาการจัดการอุตสาหกรรม	-	-	0	4	12	16	-	-	0	4	12	16
หลักสูตรบริหารธุรกิจ	-	-	0	5	10	15	-	-	0	5	10	15
หลักสูตรบริหารธุรกิจเกษตรและอุตสาหกรรมอาหาร												

ตารางที่ 6 (ต่อ)

สำรวจ กรกฎาคม 2554

คณะ/สาขาวิชา/หลักสูตร	ปริญญาตรี			ปริญญาโท			ปริญญาเอก			รวม		
	ช	ญ	ร	ช	ญ	ร	ช	ญ	ร	ช	ญ	ร
วิทยาลัยนานาชาติ	0	0	0	10	4	14	0	1	1	10	5	15
สาขาวิชาศึกษาศาสตร์ประยุกต์	-	-	-	1	1	2	-	-	0	1	1	2
หลักสูตร International Management of Resource and Environment	-	-	-	-	-	0	-	1	1	0	1	1
หลักสูตรเทคโนโลยีชีวภาพทางโรคพืช	-	-	-	1	-	1	-	-	0	1	0	1
หลักสูตรเทคโนโลยีการบันทึกข้อมูล	-	-	-	6	2	8	-	-	0	6	2	8
สาขาวิชาวิศวกรรมและเทคโนโลยี	-	-	-	2	1	3	-	-	0	2	1	3
หลักสูตรวิศวกรรมยานยนต์	0	0	0	12	4	16	0	0	0	12	4	16
วิทยาลัยนวัตกรรมการจัดการข้อมูล	-	-	-	12	4	16	-	-	0	12	4	16
สาขาวิชาเทคโนโลยีการบันทึกข้อมูล	0	0	0	6	0	6	0	0	0	6	0	6
หลักสูตรเทคโนโลยีการบันทึกข้อมูล	-	-	-	6	-	6	-	-	0	6	0	6
วิทยาลัยนานาชาติโสตศึกษาและนวัตกรรมการบำบัดโสต	2,178	2,100	4,278	311	217	528	22	10	29	2,511	2,327	4,838
วิทยาลัยนานาชาติโสตศึกษาและนวัตกรรมการบำบัดโสต	45.02	43.41	88.42	6.43	4.49	10.91	0.45	0.21	0.60	51.90	48.10	100.00
คิดเป็นร้อยละ(%)												

บุคคลากร



ตารางที่ 7 สรุปจำนวนบุคลากรสถาบันเทคโนโลยีพระจอมเกล้าเจ้าคุณทหารลาดกระบัง จำแนกตามหน่วยงาน ปีการศึกษา 2554

สำรวจ กรกฎาคม 2554

คณะ/หน่วยงาน	รวมสายวิชาการ		สายวิชาการ				สายสนับสนุนวิชาการ				ลูกจ้างประจำ	ลูกจ้างรายเดือน ตุ๋นเงินรายได้	รวมทุกประเภท
	รวมสายวิชาการ	รวมสายสนับสนุนวิชาการ	ข้าราชการ	พนักงานเงินงบประมาณ	พนักงานเปลี่ยนสภาพ	พนักงานเงินรายได้	ข้าราชการ	พนักงานเงินงบประมาณ	พนักงานเปลี่ยนสภาพ	พนักงานเงินรายได้			
คณะวิศวกรรมศาสตร์	289		124	84	81	-	14	20	48	39	23	30	463
คณะสถาปัตยกรรมศาสตร์	145		32	60	53	-	4	9	27	15	21	11	232
คณะเศรษฐศาสตร์อุตสาหกรรม	120		46	34	29	11	14	8	7	11	9	28	197
คณะเทคโนโลยีการเกษตร	79		22	13	44	-	21	9	15	-	30	11	165
คณะวิทยาศาสตร์	150		53	49	48	-	13	8	41	9	5	33	259
คณะเทคโนโลยีสารสนเทศ	26		4	16	6	-	-	3	4	11	-	14	58
สำนักทะเบียนและประมวลผล	-		-	-	-	-	3	6	16	9	-	4	38
สำนักบริการคอมพิวเตอร์	-		-	-	-	-	9	12	12	2	-	3	38
สำนักหอสมุดกลาง	-		-	-	-	-	14	3	22	8	3	21	71
วิทยาเขตชุมพร	56		6	44	6	-	1	17	10	7	6	20	117
คณะอุตสาหกรรมเกษตร	26		9	6	11	-	3	-	10	2	1	6	48
วิทยาลัยนโนนเทคโนโลยีพระจอมเกล้าลาดกระบัง	14		1	9	4	-	-	-	1	1	-	4	20
วิทยาลัยนวัตกรรมการจัดการข้อมูล	-		-	-	-	-	2	-	2	-	-	2	6
สำนักงานสถาปัตย์	-		-	-	-	-	2	6	4	-	-	2	14
วิทยาลัยนานาชาติ	9		-	9	-	-	4	-	-	1	-	4	18
วิทยาลัยการบริหารและจัดการ	22		9	6	7	-	2	-	-	-	-	3	27
สำนักส่งเสริมและบริการวิชาการพระจอมเกล้าลาดกระบัง	-		-	-	-	-	-	3	-	3	-	2	8
สำนักงานอธิการบดี	-		-	-	-	-	36	21	91	52	48	65	313
รวมจำนวน	936		306	330	289	11	142	125	310	170	146	263	2,092
ร้อยละ	44.74		14.63	15.77	13.81	0.53	6.79	5.98	14.82	8.13	6.98	12.57	100.00

ตารางที่ 8 จำนวนบุคลากรสายวิชาการทั้งหมด จำแนกตามคณะ สาขาวิชา ระดับการศึกษา และ เพศ ปีการศึกษา 2554

สำเนา กรกฎาคม 2554

คณะ/สาขาวิชา	ปริญญาตรี												ปริญญาโท												ปริญญาเอก												รวม		
	อ.			ผศ.			รศ.			รศ.			อ.			ผศ.			รศ.			อ.			ผศ.			รศ.			รวม	อ.	รวม						
	อ.	ญ	ช	อ.	ญ	ช	อ.	ญ	ช	อ.	ญ	ช	อ.	ญ	ช	อ.	ญ	ช	อ.	ญ	ช	อ.	ญ	ช	อ.	ญ	ช												
																												รวม	อ.	ญ	ช	รวม	อ.	ญ	ช	รวม	อ.	ญ	ช
คณะวิศวกรรมศาสตร์	7	0	3	0	1	0	0	0	0	0	0	11	43	13	30	4	27	3	0	0	0	120	30	8	41	9	59	8	3	0	158	45	289						
สาขาวิชาวิศวกรรมโทรคมนาคม	-	-	1	-	-	-	-	-	-	-	-	1	-	-	6	-	2	-	-	-	-	8	4	1	7	-	8	2	-	24	3	33							
สาขาวิชาวิศวกรรมไฟฟ้า	4	-	-	-	1	-	-	-	-	-	5	3	-	2	-	2	-	5	-	-	-	10	7	-	4	-	8	-	-	19	0	34							
สาขาวิชาวิศวกรรมโยธา	-	-	1	-	-	-	-	-	-	-	1	4	1	3	-	3	-	3	-	-	-	11	2	-	3	1	2	-	-	8	2	20							
สาขาวิชาวิศวกรรมอุตสาหกรรม	-	-	-	-	-	-	-	-	-	-	0	3	1	-	-	-	1	-	-	-	5	3	1	3	-	1	1	-	9	3	14								
สาขาวิชาวิศวกรรมอิเล็กทรอนิกส์	1	-	-	-	-	-	-	-	-	-	1	4	-	3	-	4	1	-	-	-	12	5	1	5	-	13	1	1	-	26	3	39							
สาขาวิชาวิศวกรรมคอมพิวเตอร์	1	-	-	-	-	-	-	-	-	-	1	11	5	7	2	1	2	-	-	-	28	3	1	5	3	9	-	-	21	13	50								
สาขาวิชาวิศวกรรมเครื่องกล	1	-	1	-	-	-	-	-	-	-	2	6	2	4	-	-	-	-	-	-	12	3	-	6	2	7	1	-	19	5	33								
สาขาวิชาวิศวกรรมเคมี	-	-	-	-	-	-	-	-	-	-	0	1	1	-	1	-	-	-	-	-	3	1	4	3	-	1	2	-	11	6	14								
สาขาวิชาวิศวกรรมอาหาร	-	-	-	-	-	-	-	-	-	-	0	3	2	-	-	-	1	-	-	-	6	1	-	-	3	-	-	-	4	5	10								
สาขาวิชาวิศวกรรมการวัดและควบคุม	-	-	-	-	-	-	-	-	-	-	0	8	1	5	1	10	-	-	-	-	25	1	-	5	-	10	1	-	17	3	42								
คณะสถาปัตยกรรมศาสตร์	3	0	1	0	2	0	0	0	0	6	51	18	15	8	13	9	1	0	115	7	7	2	5	1	2	5	1	2	0	24	49	145							
สาขาวิชาสถาปัตยกรรมและการวางแผน	-	-	1	-	2	-	-	-	-	3	17	4	11	2	9	7	-	-	50	7	5	2	3	1	1	1	1	-	-	19	22	72							
สาขาวิชาศิลปกรรม	-	-	-	-	-	-	-	-	-	0	11	3	2	-	3	2	1	-	22	-	1	-	-	-	-	-	-	-	1	17	23								
สาขาวิชาสถาปัตยกรรมแบบ	3	-	-	-	-	-	-	-	-	3	23	11	2	6	1	-	-	-	43	-	1	-	2	-	1	2	-	-	4	29	50								
คณะครุศาสตร์อุตสาหกรรม	3	1	0	0	0	0	0	0	0	4	23	24	10	15	7	4	0	0	83	6	6	5	5	2	9	5	2	0	33	64	120								
สาขาวิชาครุศาสตร์เทคโนโลยีสารสนเทศและการออกแบบ	2	1	-	-	-	-	-	-	-	3	7	5	1	3	5	-	-	-	21	3	-	1	-	1	-	1	-	-	5	20	29								
สาขาวิชาครุศาสตร์วิศวกรรม	1	-	-	-	-	-	-	-	-	1	6	-	5	1	1	-	-	-	13	1	-	2	1	1	-	1	-	-	5	17	19								
สาขาวิชาครุศาสตร์เกษตร	-	-	-	-	-	-	-	-	-	0	2	2	1	3	-	-	-	-	8	-	2	1	1	-	4	-	-	-	8	4	12								
สาขาวิชาศิลปศึกษา	-	-	-	-	-	-	-	-	-	0	4	16	2	8	-	4	-	-	34	1	2	1	1	1	-	2	-	-	7	8	41								
สาขาวิชาครุศาสตร์อุตสาหกรรม	-	-	-	-	-	-	-	-	-	0	4	1	1	-	1	-	-	-	7	1	2	-	2	-	3	-	-	-	8	7	15								

คณะ/สาขาวิชา	ปริญญาตรี						ปริญญาโท						ปริญญาเอก						รวม									
	อ.		รศ.		ศ.		อ.		รศ.		ศ.		อ.		รศ.		ศ.		รวม	อ.	รศ.	ศ.						
	ช	ญ	ช	ญ	ช	ญ	ช	ญ	ช	ญ	ช	ญ	ช	ญ	ช	ญ	ช	ญ										
คณะเทคโนโลยีการเกษตร	3	1	0	0	0	0	4	3	3	9	8	9	1	0	0	33	0	7	9	5	11	10	0	0	42	44	35	79
สาขาวิชาเทคโนโลยีการผลิตพืช	1	1	-	-	-	-	2	2	3	4	3	3	-	-	-	15	-	4	4	-	7	6	-	-	21	17	38	
สาขาวิชาเทคโนโลยีการผลิตสัตว์และประมง	1	-	-	-	-	-	1	-	-	-	2	5	1	-	-	8	-	2	1	5	3	3	-	-	14	10	23	
สาขาวิชาพัฒนาระบบและองค์การสหกรณ์	1	-	-	-	-	-	1	1	-	5	3	1	-	-	-	10	-	1	4	-	1	1	-	-	7	13	18	
คณะวิทยาศาสตร์	0	0	0	0	0	0	0	26	13	4	10	7	7	0	0	67	15	14	14	21	11	8	0	0	83	77	150	
สาขาวิชาฟิสิกส์	-	-	-	-	-	-	0	9	2	1	1	3	1	-	-	17	2	1	1	1	5	-	-	-	10	21	6	
สาขาวิชาคณิตศาสตร์	-	-	-	-	-	-	0	7	2	-	-	2	2	-	-	13	2	5	1	2	-	-	-	-	10	12	23	
สาขาวิชาวิทยาการคอมพิวเตอร์	-	-	-	-	-	-	0	7	-	1	1	1	-	-	-	10	1	3	1	3	1	1	-	-	10	12	20	
สาขาวิชาสถิติ	-	-	-	-	-	-	0	3	3	1	3	1	1	-	-	12	1	1	1	3	-	1	-	-	7	7	19	
สาขาวิชาชีววิทยา	-	-	-	-	-	-	0	-	3	1	2	-	3	-	-	9	2	2	4	4	-	3	-	-	15	7	24	
สาขาวิชาเคมี	-	-	-	-	-	-	0	-	3	-	3	-	-	-	-	6	7	2	6	8	5	3	-	-	31	18	37	
คณะอุตสาหกรรมเกษตร	0	0	0	0	0	0	0	1	4	0	0	0	1	0	0	6	5	4	1	3	5	2	0	0	20	12	26	
สาขาวิชาอุตสาหกรรมเกษตร	-	-	-	-	-	-	0	-	3	-	-	-	1	-	-	4	2	2	-	1	2	1	-	-	8	4	12	
สาขาวิชาเทคโนโลยีการหมัก	-	-	-	-	-	-	0	-	1	-	-	-	-	-	-	1	1	1	-	1	3	-	-	-	6	4	7	
สาขาวิชาวิศวกรรมแปรรูปอาหาร	-	-	-	-	-	-	0	1	-	-	-	-	-	-	-	1	2	1	1	1	-	1	-	-	6	4	7	
คณะเทคโนโลยีสารสนเทศ	0	0	0	0	0	0	0	5	3	2	1	0	0	0	0	11	6	1	2	1	5	0	0	0	15	20	26	
สาขาวิชาเทคโนโลยีสารสนเทศ	-	-	-	-	-	-	-	5	3	2	1	-	-	-	-	11	6	1	2	1	5	-	-	-	15	20	26	
วิทยาลัยนานาชาติ	0	0	0	0	0	0	0	0	0	0	0	0	0	0	0	0	8	1	0	0	0	0	0	0	9	8	1	
สาขาวิชาศิลปศาสตร์ประยุกต์	-	-	-	-	-	-	-	-	-	-	-	-	-	-	-	-	3	-	-	-	-	-	-	-	3	0	3	
สาขาวิชาวิศวกรรมและเทคโนโลยี	-	-	-	-	-	-	-	-	-	-	-	-	-	-	-	-	5	1	-	-	-	-	-	-	6	5	1	
วิทยาลัยนานาชาติพระจอมเกล้าลาดกระบัง	0	0	0	0	0	0	0	0	0	1	0	0	0	0	0	1	6	4	0	1	2	0	0	0	13	9	14	
สาขาวิชานานาชาติเทคโนโลยี	-	-	-	-	-	-	-	-	-	1	-	-	-	-	-	1	6	4	-	1	2	-	-	-	13	9	14	

คณะ/สาขาวิชา	ปริญญาตรี										ปริญญาโท										ปริญญาเอก										รวม		
	อ.		มศ.		รศ.		ศ.		รวม		อ.		มศ.		รศ.		ศ.		รวม		อ.		มศ.		รศ.		ศ.		รวม		ช	ญ	รวม
	ช	ญ	ช	ญ	ช	ญ	ช	ญ	ช	ญ	ช	ญ	ช	ญ	ช	ญ	ช	ญ	ช	ญ	ช	ญ	ช	ญ	ช	ญ	ช	ญ	รวม				
วิทยาลัยเตชะผุพร	0	0	0	0	0	0	0	0	0	0	24	17	2	0	0	0	0	0	0	43	4	8	0	1	0	0	0	0	13	30	26	56	
สาขาวิชาพื้นฐานทั่วไป	-	-	-	-	-	-	0	0	0	4	6	-	-	-	-	-	-	-	-	10	2	2	-	-	-	-	-	-	4	6	8	14	
สาขาวิชาวิศวกรรมศาสตร์	-	-	-	-	-	-	0	0	0	12	3	1	-	-	-	-	-	-	-	16	2	-	-	-	-	-	-	2	15	3	18		
สาขาวิชาเทคโนโลยีการเกษตร	-	-	-	-	-	-	0	0	0	8	8	1	-	-	-	-	-	-	-	17	-	6	-	1	-	-	-	7	9	15	24		
วิทยาลัยการบริหารและจัดการ	0	0	0	0	0	0	0	0	0	2	3	1	4	1	3	0	0	0	14	0	0	2	2	2	2	0	0	8	8	14	22		
สาขาวิชาบริหารธุรกิจ	0	0	0	0	0	0	0	0	0	1	0	1	1	0	2	0	0	0	5	0	0	2	0	0	1	0	0	3	4	4	8		
สาขาวิชาวิทยาการจัดการ	0	0	0	0	0	0	0	0	0	1	3	0	3	1	1	0	0	0	9	0	0	0	2	2	1	0	0	5	4	10	14		
รวมทั้งหมด	16	2	4	0	3	0	0	0	25	178	98	74	50	64	28	1	0	493	87	60	76	53	98	41	3	0	418	604	332	936			
คิดเป็นร้อยละ (%)	1.71	0.21	0.43	0.00	0.32	0.00	0.00	2.67	19.02	10.47	7.91	5.34	6.84	2.99	0.11	0.00	52.67	9.29	6.41	8.12	5.66	10.47	4.38	0.32	0.00	44.66	64.53	35.47	100.00				

ตารางที่ 9 จำนวนข้าราชการสายวิชาการ จำแนกตามคณะ สาขาวิชา ระดับการศึกษา และ เพศ ปีการศึกษา 2554

สำเนา ทรภฎาคม 2554

คณะ/สาขาวิชา	ปริญญาตรี						ปริญญาโท						ปริญญาเอก						รวม											
	อ.		ผศ.		รศ.		รศ.		ผศ.		อ.		รศ.		ผศ.		อ.		รศ.		รศ.		รศ.		รวม	รวม				
	ช	ญ	ช	ญ	ช	ญ	ช	ญ	ช	ญ	ช	ญ	ช	ญ	ช	ญ	ช	ญ	ช	ญ	ช	ญ	ช	ญ						
	3	0	1	0	0	0	0	0	0	0	0	0	0	0	0	0	0	0	0	0	0	0	0	0	0	75	124			
สาขาวิชาวิศวกรรมโทรคมนาคม	-	-	1	-	-	-	-	-	-	-	-	-	-	-	-	-	-	-	-	-	-	-	-	-	-	9	2	14		
สาขาวิชาวิศวกรรมไฟฟ้า	2	-	-	-	-	-	-	-	-	-	-	-	-	-	-	-	-	-	-	-	-	-	-	-	-	7	11	0	11	
สาขาวิชาวิศวกรรมโยธา	-	-	-	-	-	-	-	-	-	-	-	-	-	-	-	-	-	-	-	-	-	-	-	-	-	3	7	2	9	
สาขาวิชาวิศวกรรมอุตสาหกรรม	-	-	-	-	-	-	-	-	-	-	-	-	-	-	-	-	-	-	-	-	-	-	-	-	-	6	5	1	6	
สาขาวิชาวิศวกรรมอิเล็กทรอนิกส์	1	-	-	-	-	-	-	-	-	-	-	-	-	-	-	-	-	-	-	-	-	-	-	-	-	6	19	2	21	
สาขาวิชาวิศวกรรมคอมพิวเตอร์	-	-	-	-	-	-	-	-	-	-	-	-	-	-	-	-	-	-	-	-	-	-	-	-	-	7	9	3	12	
สาขาวิชาวิศวกรรมเครื่องกล	-	-	-	-	-	-	-	-	-	-	-	-	-	-	-	-	-	-	-	-	-	-	-	-	-	6	16	2	18	
สาขาวิชาวิศวกรรมเคมี	-	-	-	-	-	-	-	-	-	-	-	-	-	-	-	-	-	-	-	-	-	-	-	-	-	5	4	3	7	
สาขาวิชาวิศวกรรมอาหาร	-	-	-	-	-	-	-	-	-	-	-	-	-	-	-	-	-	-	-	-	-	-	-	-	-	3	2	3	5	
สาขาวิชาวิศวกรรมการวัดและควบคุม	-	-	-	-	-	-	-	-	-	-	-	-	-	-	-	-	-	-	-	-	-	-	-	-	-	10	20	1	21	
คณะสถาปัตยกรรมศาสตร์	1	0	0	0	0	0	0	0	0	0	0	0	0	0	0	0	0	0	0	0	0	0	0	0	0	2	15	17	32	
สาขาวิชาสถาปัตยกรรมและการวางแผน	-	-	-	-	1	-	-	-	-	2	3	-	3	-	-	-	-	-	-	-	-	-	-	-	-	-	11	7	10	19
สาขาวิชาศิลปกรรม	-	-	-	-	-	-	-	-	-	-	-	-	-	-	-	-	-	-	-	-	-	-	-	-	-	-	1	-	1	1
สาขาวิชาสถาปัตยกรรม	1	-	-	-	-	-	-	-	-	3	1	4	-	-	-	-	-	-	-	-	-	-	-	-	-	-	9	5	7	12
คณะเศรษฐศาสตร์อุตสาหกรรม	1	0	0	0	0	0	0	0	0	0	0	0	0	0	0	0	0	0	0	0	0	0	0	0	0	0	3	5	1	19
สาขาวิชาเศรษฐศาสตร์ปฏิบัติการออกแบบ	-	-	-	-	-	-	-	-	-	1	1	3	-	-	-	-	-	-	-	-	-	-	-	-	-	-	6	7	1	8
สาขาวิชาเศรษฐศาสตร์วิศวกรรม	1	-	-	-	-	-	-	-	-	-	-	-	-	-	-	-	-	-	-	-	-	-	-	-	-	-	1	4	1	6
สาขาวิชาเศรษฐศาสตร์เกษตร	-	-	-	-	-	-	-	-	-	-	-	-	-	-	-	-	-	-	-	-	-	-	-	-	-	-	4	0	9	9
สาขาวิชาศิลปศาสตร์ประยุกต์	-	-	-	-	-	-	-	-	-	2	4	-	3	-	-	-	-	-	-	-	-	-	-	-	-	-	13	4	3	17
สาขาวิชาเศรษฐศาสตร์อุตสาหกรรม	-	-	-	-	-	-	-	-	-	1	-	-	-	-	-	-	-	-	-	-	-	-	-	-	-	-	2	3	3	6

คณะ/สาขาวิชา	ปริญญาตรี						ปริญญาโท						ปริญญาเอก						รวม								
	อ.		มศ.		รศ.		ศ.		อ.		มศ.		รศ.		ศ.		อ.		มศ.		รศ.		ศ.		รวม	รวม	
	ช	ญ	ช	ญ	ช	ญ	ช	ญ	ช	ญ	ช	ญ	ช	ญ	ช	ญ	ช	ญ	ช	ญ	ช	ญ	ช	ญ			
คณะเทคโนโลยีการเกษตร	0	0	0	0	0	0	0	0	0	0	0	0	0	0	0	0	0	0	0	0	0	0	0	0	12	5	22
สาขาวิชาเทคโนโลยีการผลิตพืช	-	-	-	-	-	0	-	-	-	-	-	-	-	-	-	-	-	-	-	-	-	-	-	-	6	1	11
สาขาวิชาเทคโนโลยีการผลิตสัตว์และประมง	-	-	-	-	-	0	-	-	-	-	-	-	-	-	-	-	-	-	-	-	-	-	-	-	5	3	7
สาขาวิชาพัฒนาระบบและองค์การสหกรณ์	-	-	-	-	-	0	1	-	-	-	-	-	-	-	-	-	-	-	-	-	-	-	-	-	1	0	4
คณะวิทยาศาสตร์	0	0	0	0	0	0	0	0	0	0	0	0	0	0	0	0	0	0	0	0	0	0	0	0	25	32	53
สาขาวิชาฟิสิกส์	-	-	-	-	-	0	5	-	1	1	-	-	-	-	-	-	-	-	-	-	-	-	-	-	3	2	11
สาขาวิชาคณิตศาสตร์	-	-	-	-	-	0	1	1	-	-	-	-	-	-	-	-	-	-	-	-	-	-	-	-	3	1	5
สาขาวิชาวิทยาการคอมพิวเตอร์	-	-	-	-	-	0	1	-	1	1	-	-	-	-	-	-	-	-	-	-	-	-	-	-	2	3	5
สาขาวิชาสถิติ	-	-	-	-	-	0	3	-	1	1	-	-	-	-	-	-	-	-	-	-	-	-	-	-	3	4	9
สาขาวิชาชีววิทยา	-	-	-	-	-	0	-	1	-	1	-	-	-	-	-	-	-	-	-	-	-	-	-	-	3	2	6
สาขาวิชาเคมี	-	-	-	-	-	0	-	3	-	3	-	-	-	-	-	-	-	-	-	-	-	-	-	-	11	3	17
คณะอุตสาหกรรมเกษตร	0	0	0	0	0	0	0	0	0	0	0	0	0	0	0	0	0	0	0	0	0	0	0	0	8	3	9
สาขาวิชาอุตสาหกรรมเกษตร	-	-	-	-	-	0	-	-	-	-	-	-	-	-	-	-	-	-	-	-	-	-	-	-	3	1	3
สาขาวิชาเทคโนโลยีการหมัก	-	-	-	-	-	0	-	-	-	-	-	-	-	-	-	-	-	-	-	-	-	-	-	-	2	1	2
สาขาวิชาวิศวกรรมแปรรูปอาหาร	-	-	-	-	-	0	1	-	-	-	-	-	1	1	1	-	-	-	-	-	-	-	-	-	3	1	4
คณะเทคโนโลยีสารสนเทศ	0	0	0	0	0	0	0	0	0	0	0	0	0	0	0	0	0	0	0	0	0	0	0	0	4	0	4
สาขาวิชาเทคโนโลยีสารสนเทศ	-	-	-	-	-	-	-	-	-	-	-	-	-	-	-	-	-	-	-	-	-	-	-	-	4	0	4
วิทยาลัยนานาชาติ	0	0	0	0	0	0	0	0	0	0	0	0	0	0	0	0	0	0	0	0	0	0	0	0	0	0	0
สาขาวิชาศึกษาศาสตร์ประยุกต์	-	-	-	-	-	-	-	-	-	-	-	-	-	-	-	-	-	-	-	-	-	-	-	-	-	-	-
สาขาวิชาวิศวกรรมและเทคโนโลยี	-	-	-	-	-	-	-	-	-	-	-	-	-	-	-	-	-	-	-	-	-	-	-	-	-	-	-
วิทยาลัยนานาชาติพระจอมเกล้าลาดกระบัง	0	0	0	0	0	0	0	0	0	0	0	0	0	0	0	0	0	0	0	0	0	0	0	0	1	0	1
สาขาวิชานานาชาติเทคโนโลยี	-	-	-	-	-	-	-	-	-	-	-	-	-	-	-	-	-	-	-	-	-	-	-	-	1	-	1

(ต่อ)

สำเนา กรกฎาคม 2554

คณะ/สาขาวิชา	ปริญญาตรี						ปริญญาโท						ปริญญาเอก						รวม					
	อ.		มศ.		รศ.		อ.		มศ.		รศ.		อ.		มศ.		รศ.		รวม		ช	ญ	รวม	
	ช	ญ	ช	ญ	ช	ญ	ช	ญ	ช	ญ	ช	ญ	ช	ญ	ช	ญ	ช	ญ						
วิทยาเขตชุมพร	0	0	0	0	0	0	4	0	0	0	0	0	0	0	0	0	0	0	0	0	4	2	6	
สาขาวิชาพื้นฐานทั่วไป	-	-	-	-	-	-	-	-	-	-	-	-	-	-	-	-	-	-	-	-	-	-	-	
สาขาวิชาวิศวกรรมศาสตร์	-	-	-	-	-	-	-	-	-	-	-	-	-	-	-	-	-	-	-	-	-	-	-	
สาขาวิชาเทคโนโลยีการเกษตร	-	-	-	-	-	-	4	-	-	-	-	-	-	-	-	-	-	-	-	-	-	-	6	
วิทยาลัยนวัตกรรมการจัดการข้อมูล	-	-	-	-	-	-	-	-	-	-	-	-	-	-	-	-	-	-	-	-	-	-	-	
สาขาวิชาเทคโนโลยีการบันเทิงที่อุดม	-	-	-	-	-	-	-	-	-	-	-	-	-	-	-	-	-	-	-	-	-	-	-	
วิทยาลัยการบริหารและจัดการ	0	0	0	0	0	0	0	1	0	2	1	2	0	0	0	0	0	0	0	0	1	2	9	
สาขาวิชาบริหารธุรกิจ	-	-	-	-	-	-	-	-	-	-	-	-	-	-	-	-	-	-	-	-	-	-	3	
สาขาวิชาวิทยาการจัดการ	-	-	-	-	-	-	-	1	-	1	1	1	-	-	-	-	-	-	-	-	-	2	6	
รวมทั้งหมด	5	0	1	0	1	0	38	15	26	23	24	14	14	1	0	141	0	141	28	29	53	21	192	306
คิดเป็นร้อยละ (%)	1.63	0.00	0.33	0.00	0.33	0.00	12.42	4.90	8.50	7.52	7.84	4.58	4.58	0.33	0.00	46.08	0.00	46.08	9.15	9.48	17.32	6.86	62.75	100.00

ตารางที่ 10 จำนวนพนักงานเงินงบประมาณสายวิชาการ จำแนกตามคณะ สาขาวิชา ระดับการศึกษา และ เพศ ปีการศึกษา 2554

สำเนา วิทยาลัยการศึกษามหาวิทยาลัยราชภัฏวไลยอลงกรณ์ 2554

คณะ/สาขาวิชา	ปริญญาตรี						ปริญญาโท						ปริญญาเอก						รวม																	
	ผศ.		รศ.		รวม		ผศ.		รศ.		รวม		ผศ.		รศ.		รวม		รวม	รวม																
	ช	ญ	ช	ญ	ช	ญ	ช	ญ	ช	ญ	ช	ญ	ช	ญ	ช	ญ	ช	ญ																		
คณะศึกษาศาสตร์	1	0	0	0	0	0	1	24	10	5	1	0	0	0	0	0	0	0	0	16	7	12	2	6	0	0	0	0	0	0	0	0	0	64	20	84
สาขาวิชาศึกษาศาสตร์	-	-	-	-	-	-	0	-	-	2	-	-	-	-	-	-	-	-	-	3	1	3	-	2	-	-	-	-	-	-	-	-	10	1	11	
สาขาวิชาศึกษาศาสตร์	-	-	-	-	-	-	0	2	-	2	-	-	-	-	-	-	-	-	-	5	-	1	-	1	-	-	-	-	-	-	-	-	11	0	11	
สาขาวิชาศึกษาศาสตร์	-	-	-	-	-	-	0	1	-	-	-	-	-	-	-	-	-	-	-	2	-	1	-	1	-	-	-	-	-	-	-	-	5	0	5	
สาขาวิชาศึกษาศาสตร์	-	-	-	-	-	-	0	3	1	-	-	-	-	-	-	-	-	-	-	1	1	1	-	1	-	-	-	-	-	-	-	5	2	7		
สาขาวิชาศึกษาศาสตร์	-	-	-	-	-	-	0	1	-	-	-	-	-	-	-	-	-	-	-	2	1	2	-	1	-	-	-	-	-	-	-	6	1	7		
สาขาวิชาศึกษาศาสตร์	1	-	-	-	-	-	1	8	4	1	-	-	-	-	-	-	-	-	-	-	-	1	1	-	1	-	-	-	-	-	3	11	6	17		
สาขาวิชาศึกษาศาสตร์	-	-	-	-	-	-	0	2	2	-	-	-	-	-	-	-	-	-	-	1	-	2	1	-	-	-	-	-	-	-	4	5	3	8		
สาขาวิชาศึกษาศาสตร์	-	-	-	-	-	-	0	-	1	-	-	-	-	-	-	-	-	-	-	-	-	-	-	-	-	-	-	-	-	-	5	2	4	6		
สาขาวิชาศึกษาศาสตร์	-	-	-	-	-	-	0	2	1	-	-	-	-	-	-	-	-	-	-	1	-	-	-	-	-	-	-	-	-	-	3	1	4	4		
สาขาวิชาศึกษาศาสตร์	-	-	-	-	-	-	0	5	1	-	1	-	-	-	-	-	-	-	-	1	-	-	-	-	-	-	-	-	-	-	6	2	8	8		
คณะสถาปัตยกรรมศาสตร์	0	0	0	0	0	0	0	32	15	2	0	0	0	0	0	0	0	0	0	7	3	1	0	0	0	0	0	0	0	0	0	11	42	18	60	
สาขาวิชาสถาปัตยกรรมและการวางแผน	-	-	-	-	-	-	0	11	3	1	-	-	-	-	-	-	-	-	-	7	1	1	-	-	-	-	-	-	-	-	-	9	20	4	24	
สาขาวิชาศิลปกรรม	-	-	-	-	-	-	0	11	3	-	-	-	-	-	-	-	-	-	-	-	-	-	-	-	-	-	-	-	-	-	-	1	11	4	15	
สาขาวิชาออกแบบ	-	-	-	-	-	-	0	10	9	1	-	-	-	-	-	-	-	-	-	-	-	-	-	-	-	-	-	-	-	-	-	1	11	10	21	
คณะศึกษาศาสตร์อุตสาหกรรม	0	0	0	0	0	0	0	11	11	4	2	0	0	0	0	0	0	0	0	2	3	0	0	0	0	0	0	0	0	0	0	6	17	17	34	
สาขาวิชาศึกษาศาสตร์สถาบันพัฒนศึกษา	-	-	-	-	-	-	0	4	1	-	1	-	-	-	-	-	-	-	-	2	-	-	-	-	-	-	-	-	-	-	-	2	6	2	8	
สาขาวิชาศึกษาศาสตร์วิศวกรรม	-	-	-	-	-	-	0	1	-	1	-	-	-	-	-	-	-	-	-	-	-	-	-	-	-	-	-	-	-	-	0	2	0	2		
สาขาวิชาศึกษาศาสตร์เกษตร	-	-	-	-	-	-	0	2	1	1	-	-	-	-	-	-	-	-	-	-	-	-	-	-	-	-	-	-	-	-	0	3	1	4		
สาขาวิชาศิลปศึกษา	-	-	-	-	-	-	0	1	8	1	1	-	-	-	-	-	-	-	-	-	1	-	-	-	-	-	-	-	-	-	1	2	10	12		
สาขาวิชาศึกษาศาสตร์อุตสาหกรรม	-	-	-	-	-	-	0	3	1	1	-	-	-	-	-	-	-	-	-	-	2	-	-	-	-	-	-	-	-	-	3	4	4	8		

คณะ/สาขาวิชา	ปริญญาตรี						ปริญญาโท						ปริญญาเอก						รวม											
	อ.		มศ.		รศ.		อ.		มศ.		รศ.		อ.		มศ.		รศ.		อ.		มศ.		รศ.		รวม	อ.	รวม			
	ช	ญ	ช	ญ	ช	ญ	ช	ญ	ช	ญ	ช	ญ	ช	ญ	ช	ญ	ช	ญ	ช	ญ	ช	ญ	ช	ญ						
คณะเทคโนโลยีการเกษตร	1	0	0	0	0	0	1	0	1	2	1	0	0	0	0	4	0	4	0	4	2	1	1	0	0	8	6	7	13	
สาขาวิชาเทคโนโลยีการผลิตพืช	-	-	-	-	-	-	0	-	1	-	-	-	-	-	-	2	-	4	-	4	-	1	-	-	-	5	1	6	7	
สาขาวิชาเทคโนโลยีการผลิตสัตว์และประมง	1	-	-	-	-	-	1	-	-	-	-	-	-	-	-	0	-	-	-	-	-	1	-	-	-	1	1	2	3	
สาขาวิชาพัฒนาระบบและองค์การสหกรณ์	-	-	-	-	-	-	0	-	2	-	-	-	-	-	-	2	-	-	-	-	2	-	-	-	-	2	4	0	4	
คณะวิทยาศาสตร์	0	0	0	0	0	0	0	14	6	0	0	0	0	0	20	12	11	4	2	4	2	0	0	0	0	29	30	19	49	
สาขาวิชาฟิสิกส์	-	-	-	-	-	-	0	4	1	-	-	-	-	-	5	1	1	-	-	-	-	-	-	-	-	2	5	2	7	
สาขาวิชาคณิตศาสตร์	-	-	-	-	-	-	0	6	1	-	-	-	-	-	7	2	3	-	1	-	-	-	-	-	-	6	8	5	13	
สาขาวิชาวิทยาการคอมพิวเตอร์	-	-	-	-	-	-	0	4	-	-	-	-	-	-	4	1	2	-	-	-	-	-	-	-	-	3	5	2	7	
สาขาวิชาสถิติ	-	-	-	-	-	-	0	-	2	-	-	-	-	-	2	-	1	-	-	-	-	-	-	-	-	1	0	3	3	
สาขาวิชาชีววิทยา	-	-	-	-	-	-	0	-	2	-	-	-	-	-	2	2	2	1	-	-	-	-	-	-	-	5	3	4	7	
สาขาวิชาเคมี	-	-	-	-	-	-	0	-	-	-	-	-	-	-	0	6	2	3	1	-	-	-	-	-	-	12	9	3	12	
คณะอุตสาหกรรมเกษตร	0	0	0	0	0	0	0	0	3	0	0	0	0	0	3	2	1	0	0	0	0	0	0	0	0	3	2	4	6	
สาขาวิชาอุตสาหกรรมเกษตร	-	-	-	-	-	-	0	-	2	-	-	-	-	-	2	2	1	-	-	-	-	-	-	-	-	3	2	3	5	
สาขาวิชาเทคโนโลยีการหมัก	-	-	-	-	-	-	0	-	1	-	-	-	-	-	1	-	-	-	-	-	-	-	-	-	-	0	0	1	1	
สาขาวิชาวิศวกรรมแปรรูปอาหาร	-	-	-	-	-	-	0	-	-	-	-	-	-	-	0	-	-	-	-	-	-	-	-	-	-	0	0	0	0	
คณะเทคโนโลยีสารสนเทศ	0	0	0	0	0	0	0	5	2	0	1	0	0	0	8	6	1	0	1	0	0	0	0	0	0	8	11	5	16	
สาขาวิชาเทคโนโลยีสารสนเทศ	-	-	-	-	-	-	-	5	2	-	1	-	-	-	8	6	1	-	1	-	-	-	-	-	-	8	11	5	16	
วิทยาลัยนานาชาติ	0	0	0	0	0	0	0	0	0	0	0	0	0	0	0	0	0	0	0	0	0	0	0	0	0	0	0	0	0	0
สาขาวิชาศึกษาศาสตร์ประยุกต์	-	-	-	-	-	-	-	-	-	-	-	-	-	-	-	-	-	-	-	-	-	-	-	-	-	-	-	3	0	3
สาขาวิชาวิศวกรรมและเทคโนโลยี	-	-	-	-	-	-	-	-	-	-	-	-	-	-	-	-	-	-	-	-	-	-	-	-	-	-	5	1	6	6
วิทยาลัยนานาชาติพระจอมเกล้าลาดกระบัง	0	0	0	0	0	0	0	0	0	0	0	0	0	0	0	0	0	0	0	0	0	0	0	0	0	0	0	0	0	0
สาขาวิชาภาษาอังกฤษและเทคโนโลยี	-	-	-	-	-	-	-	-	-	-	-	-	-	-	-	-	-	-	-	-	-	-	-	-	-	-	-	5	4	9

ตารางที่ 11 จำนวนพนักงานเปลี่ยนสภาพสายวิชาการ จำแนกตามคณะ สาขาวิชา ระดับการศึกษา และ เพศ ปีการศึกษา 2554

สำเนา กรกฎาคม 2554

คณะ/สาขาวิชา	ปริญญาตรี						ปริญญาโท						ปริญญาเอก						รวม																					
	อ.		ผศ.		รศ.		อ.		ผศ.		รศ.		อ.		ผศ.		รศ.		อ.		ผศ.		รศ.		รวม															
	ช	ญ	ช	ญ	ช	ญ	ช	ญ	ช	ญ	ช	ญ	ช	ญ	ช	ญ	ช	ญ	ช	ญ	ช	ญ	รวม																	
คณะวิศวกรรมศาสตร์	3	0	2	0	1	0	0	0	0	0	0	6	7	1	10	1	15	1	1	0	0	0	35	5	0	11	2	19	1	2	0	40	75	6	81					
สาขาวิชาวิศวกรรมโทรคมนาคม	-	-	-	-	-	-	0	-	-	-	-	0	-	1	1	-	1	-	-	-	-	-	2	1	-	1	-	2	-	2	-	6	8	0	8					
สาขาวิชาวิศวกรรมไฟฟ้า	2	-	-	-	1	-	3	-	-	-	-	4	-	-	-	-	4	-	-	-	-	4	-	4	-	1	-	4	-	5	12	0	12	12	0	12				
สาขาวิชาวิศวกรรมโยธา	-	-	1	-	-	-	1	-	-	-	-	1	-	1	2	-	1	-	-	-	-	-	4	-	-	-	-	-	-	-	1	6	0	6	6	0	6			
สาขาวิชาวิศวกรรมอุตสาหการ	-	-	-	-	-	-	0	-	-	-	-	0	-	-	-	-	1	-	-	-	-	-	1	-	-	-	-	-	-	-	0	1	0	1	1	0	1			
สาขาวิชาวิศวกรรมอิเล็กทรอนิกส์	-	-	-	-	-	-	0	-	-	-	-	0	1	-	2	-	2	-	-	-	-	-	5	1	-	1	-	4	-	6	11	0	11	0	11	11	0	11		
สาขาวิชาวิศวกรรมคอมพิวเตอร์	-	-	-	-	-	-	0	-	-	-	-	0	3	-	3	1	-	1	-	-	-	8	3	-	4	2	4	-	13	17	4	21	17	4	21	17	4	21		
สาขาวิชาวิศวกรรมเครื่องกล	1	-	1	-	-	-	2	-	-	-	-	2	1	-	1	-	-	-	-	-	-	2	-	2	-	1	-	3	7	0	7	7	0	7	7	0	7			
สาขาวิชาวิศวกรรมเคมี	-	-	-	-	-	-	0	-	-	-	-	0	-	-	-	-	-	-	-	-	-	0	-	0	-	-	-	-	1	0	1	1	1	1	1	1	1	1		
สาขาวิชาวิศวกรรมอาหาร	-	-	-	-	-	-	0	-	-	-	-	0	-	-	-	-	-	-	-	-	-	1	-	1	-	-	-	-	0	0	1	1	1	1	1	1	1	1		
สาขาวิชาวิศวกรรมการวัดและควบคุม	-	-	-	-	-	-	0	-	-	-	-	0	1	-	1	-	6	-	-	-	-	8	-	8	-	-	1	-	5	13	0	13	13	0	13	13	0	13		
คณะสถาปัตยกรรมศาสตร์	2	0	1	0	1	0	0	0	0	0	4	13	1	10	4	11	6	0	0	0	45	0	45	0	2	1	1	0	0	4	39	14	53	39	14	53	39	14	53	
สาขาวิชาสถาปัตยกรรมและการวางผัง	-	-	1	-	-	-	2	3	-	8	2	7	4	-	-	-	4	-	-	-	24	-	24	-	2	1	-	-	3	21	8	29	21	8	29	21	8	29		
สาขาวิชาศิลปกรรม	-	-	-	-	-	-	0	-	-	2	0	-	-	2	-	3	2	-	-	-	7	-	7	-	-	-	-	-	0	5	2	7	5	2	7	5	2	7		
สาขาวิชาการออกแบบ	2	-	-	-	-	-	2	10	1	-	2	1	-	-	2	1	-	-	-	14	-	14	-	-	-	-	1	-	13	4	17	13	4	17	13	4	17			
คณะเศรษฐศาสตร์อุตสาหกรรม	1	1	0	0	0	0	2	3	3	4	6	3	0	0	0	0	3	0	0	19	1	19	1	1	2	0	1	3	0	8	15	14	29	15	14	29	15	14	29	
สาขาวิชาเศรษฐศาสตร์สถาบันโดยกรมและกรมแบบ	1	1	-	-	-	-	2	1	2	-	1	2	-	-	-	2	-	-	-	6	1	6	1	-	-	-	-	-	1	5	4	9	5	4	9	5	4	9		
สาขาวิชาเศรษฐศาสตร์วิศวกรรม	-	-	-	-	-	-	0	2	-	3	1	1	-	-	-	1	-	-	-	7	-	7	-	-	-	-	1	-	7	1	8	7	1	8	7	1	8			
สาขาวิชาเศรษฐศาสตร์เกษตร	-	-	-	-	-	-	0	-	-	-	-	0	-	-	-	-	-	-	-	0	-	0	-	1	1	-	-	3	1	2	3	1	2	3	1	2	3	1	2	3
สาขาวิชาศิลปศาสตรบัณฑิต	-	-	-	-	-	-	0	-	-	1	4	-	-	1	1	4	-	-	-	6	-	6	-	-	-	1	-	2	2	6	8	2	6	8	2	6	8	2	6	8
สาขาวิชาเศรษฐศาสตร์อุตสาหกรรม	-	-	-	-	-	-	0	-	-	-	-	0	-	-	-	-	-	-	-	0	-	0	-	-	-	-	-	1	0	1	1	1	1	1	1	1	1	1	1	1

คณะ/สาขาวิชา	ปริญญาตรี						ปริญญาโท						ปริญญาเอก						รวม							
	อ.		รศ.		ศ.		อ.		รศ.		ศ.		อ.		รศ.		ศ.		รวม	อ.	รวม					
	ช	ญ	ช	ญ	ช	ญ	ช	ญ	ช	ญ	ช	ญ	ช	ญ	ช	ญ	ช	ญ								
คณะเทคโนโลยีการเกษตร	2	1	0	0	0	0	3	2	2	6	1	0	0	19	0	2	5	3	4	8	0	0	22	21	23	44
สาขาวิชาเทคโนโลยีการผลิตพืช	1	1	-	-	-	-	2	2	2	1	2	1	-	8	-	-	2	-	3	5	-	-	10	10	10	20
สาขาวิชาเทคโนโลยีการผลิตสัตว์และประมง	-	-	-	-	-	-	0	-	-	1	4	1	-	6	-	-	1	3	1	2	-	-	8	6	8	14
สาขาวิชาพัฒนาระบบและองค์การสหกรณ์	1	-	-	-	-	-	1	-	-	3	1	-	-	5	-	-	2	-	1	-	-	-	4	5	5	10
คณะวิทยาศาสตร์	0	0	0	0	0	0	0	2	2	3	5	4	0	19	2	0	7	9	7	4	0	0	29	26	22	48
สาขาวิชาฟิสิกส์	-	-	-	-	-	-	0	-	1	-	3	-	-	4	-	-	1	1	3	-	-	-	5	7	2	9
สาขาวิชาคณิตศาสตร์	-	-	-	-	-	-	0	-	-	-	2	2	-	4	-	-	1	-	-	-	-	-	1	3	2	5
สาขาวิชาวิทยาการคอมพิวเตอร์	-	-	-	-	-	-	0	2	-	-	-	-	-	3	-	-	1	2	1	1	-	-	5	5	3	8
สาขาวิชาสถิติ	-	-	-	-	-	-	0	-	1	2	-	-	-	4	1	-	1	1	-	-	-	-	3	3	4	7
สาขาวิชาชีววิทยา	-	-	-	-	-	-	0	-	-	1	2	-	-	4	-	-	1	4	-	2	-	-	7	2	9	11
สาขาวิชาเคมี	-	-	-	-	-	-	0	-	-	-	-	-	-	0	1	-	2	1	3	1	-	-	8	6	2	8
คณะอุตสาหกรรมเกษตร	0	0	0	0	0	0	0	0	1	0	0	1	0	2	2	1	0	2	2	2	0	0	9	4	7	11
สาขาวิชาอุตสาหกรรมเกษตร	-	-	-	-	-	-	0	-	1	-	1	-	-	2	-	1	-	-	-	1	-	-	2	0	4	4
สาขาวิชาเทคโนโลยีการหมัก	-	-	-	-	-	-	0	-	-	-	-	-	-	0	1	-	-	1	2	-	-	-	4	3	1	4
สาขาวิชาวิศวกรรมแปรรูปอาหาร	-	-	-	-	-	-	0	-	-	-	-	-	-	0	1	-	-	1	-	1	-	-	3	1	2	3
คณะเทคโนโลยีสารสนเทศ	0	0	0	0	0	0	0	0	1	2	0	0	0	3	0	0	1	0	2	0	0	0	3	5	1	6
สาขาวิชาเทคโนโลยีสารสนเทศ	-	-	-	-	-	-	0	-	1	2	-	-	-	3	-	-	1	-	2	-	-	-	3	5	1	6
วิทยาลัยนานาชาติ	0	0	0	0	0	0	0	0	0	0	0	0	0	0	0	0	0	0	0	0	0	0	0	0	0	0
สาขาวิชาศึกษาศาสตร์ประยุกต์	0	0	0	0	0	0	0	0	0	0	0	0	0	0	0	0	0	0	0	0	0	0	0	0	0	0
สาขาวิชาวิศวกรรมและเทคโนโลยี	0	0	0	0	0	0	0	0	0	0	0	0	0	0	0	0	0	0	0	0	0	0	0	0	0	0
วิทยาลัยนานาชาติพระจอมเกล้าลาดกระบัง	0	0	0	0	0	0	0	0	0	1	0	0	0	1	0	0	0	0	2	0	0	0	3	4	0	4
สาขาวิชาเทคโนโลยีสารสนเทศในวิทยาลัย	-	-	-	-	-	-	0	-	1	-	-	-	-	1	-	-	-	-	2	-	-	-	3	4	0	4

(ต่อ)

สำเนา กรกฎาคม 2554

คณะ/สาขาวิชา	ปริญญาตรี						ปริญญาโท						ปริญญาเอก						รวม									
	อ.		มศ.		รศ.		อ.		มศ.		รศ.		อ.		มศ.		รศ.		อ.		มศ.		รศ.		ช	ญ	รวม	
	ช	ญ	ช	ญ	ช	ญ	ช	ญ	ช	ญ	ช	ญ	ช	ญ	ช	ญ	ช	ญ	ช	ญ	ช	ญ						
วิทยาเขตชุมพร	0	0	0	0	0	0	0	0	0	0	0	0	0	0	0	0	0	0	0	0	0	0	0	0	2	4	6	
สาขาวิชาพื้นฐานทั่วไป	-	-	-	-	-	0	-	2	-	-	-	-	-	-	-	-	-	-	-	-	-	-	-	-	0	2	2	
สาขาวิชาวิศวกรรมศาสตร์	-	-	-	-	-	0	-	-	-	-	-	-	-	-	-	-	-	-	-	-	-	-	-	-	1	0	1	
สาขาวิชาเทคโนโลยีการเกษตร	-	-	-	-	-	0	-	1	-	-	-	-	-	-	-	-	-	-	-	-	-	-	-	-	1	2	3	
วิทยาลัยนวัตกรรมการจัดการข้อมูล	-	-	-	-	-	-	-	-	-	-	-	-	-	-	-	-	-	-	-	-	-	-	-	-	-	-	-	
สาขาวิชาเทคโนโลยีการบันทึกข้อมูล	-	-	-	-	-	-	-	-	-	-	-	-	-	-	-	-	-	-	-	-	-	-	-	-	-	-	-	
วิทยาลัยการบริหารและจัดการ	0	0	0	0	0	0	0	1	2	0	1	0	0	0	0	0	0	0	0	0	0	1	1	0	0	2	4	7
สาขาวิชาบริหารธุรกิจ	-	-	-	-	-	0	1	-	1	-	-	-	-	-	-	-	-	-	-	-	-	-	-	-	0	1	3	
สาขาวิชาวิทยาการจัดการ	-	-	-	-	-	0	-	-	2	-	-	-	-	-	-	-	-	-	-	-	-	1	1	-	2	3	4	
รวมทั้งหมด	8	2	3	0	2	-	-	14	22	40	14	-	-	152	38	19	2	-	-	-	-	122	194	95	289			
คิดเป็นร้อยละ (%)	2.77	0.69	1.04	0.00	0.69	-	-	4.84	7.61	13.84	4.84	-	52.60	13.15	6.57	0.69	-	-	-	-	42.21	67.13	32.87	100.00				

ตารางที่ 12 จำนวนพนักงานเงินรายได้สายวิชาการ จำแนกตามคณะ สาขาวิชา ระดับการศึกษา และ เพศ ปีการศึกษา 2554

สำรจว ถรภคภค 2554

คณะ/สาขาวิชา	ปริญญาดรี								ปริญญาดำ								ปริญญาระศ								รวม		
	อ.		ค.		รค.		รวม		อ.		ค.		รค.		รวม		อ.		ค.		รค.		รวม		ท	ญ	รวม
	ท	ญ	ท	ญ	ท	ญ	ท	ญ	ท	ญ	ท	ญ	ท	ญ	ท	ญ	ท	ญ	ท	ญ	ท	ญ	ท	ญ	ท	ญ	รวม
คณะเศรษฐศาสตร์อุตสาหกรรม	1	0	0	0	0	0	0	1	5	5	0	0	0	0	0	10	0	0	0	0	0	0	0	6	5	11	
สาขาวิชาเศรษฐศาสตร์สถาปัตยกรรม	1	-	-	-	-	-	-	1	1	2	-	-	-	-	3	-	-	-	-	-	-	-	2	2	4		
สาขาวิชาเศรษฐศาสตร์วิศวกรรม	-	-	-	-	-	-	-	0	3	-	-	-	-	-	3	-	-	-	-	-	-	-	3	0	3		
สาขาวิชาศิลปศาสตรบัณฑิต	-	-	-	-	-	-	-	0	-	-	-	-	-	-	0	-	-	-	-	-	-	-	0	0	0		
สาขาวิชาเศรษฐศาสตร์อุตสาหกรรม	-	-	-	-	-	-	-	0	1	3	-	-	-	-	4	-	-	-	-	-	-	-	1	3	4		
รวมทั้งหมด	1	-	-	-	-	-	-	1	5	5	-	-	-	-	10	-	-	-	-	-	-	-	6	5	11		
คิดเป็นร้อยละ (%)	9.09	-	-	-	-	-	-	9.09	45.45	45.45	-	-	-	90.91	-	-	-	-	-	-	-	-	54.55	45.45	100.00		

ตารางที่ 13 จำนวนข้าราชการ สายสนับสนุนวิชาการ จำแนกตามคณะ วุฒิการศึกษา และ เพศ ปีการศึกษา 2554

สำรวจ กรกฎาคม 2554

คณะ/เทียบเท่า	ปริญญาเอก			ปริญญาโท			ปริญญาตรี			ต่ำกว่าปริญญาตรี			รวม		
	ช	ญ	ร	ช	ญ	ร	ช	ญ	ร	ช	ญ	ร	ช	ญ	ร
	คณะวิศวกรรมศาสตร์	-	-	-	7	-	7	4	1	5	1	1	2	12	2
คณะสถาปัตยกรรมศาสตร์	-	-	-	-	1	1	-	3	3	-	-	-	0	4	4
คณะครุศาสตร์อุตสาหกรรม	-	-	-	1	4	5	3	6	9	-	-	-	4	10	14
คณะเทคโนโลยีการเกษตร	-	-	-	2	6	8	4	9	13	-	-	-	6	15	21
คณะวิทยาศาสตร์	-	-	-	-	6	6	4	2	6	1	1	1	5	8	13
คณะเทคโนโลยีสารสนเทศ	-	-	-	-	-	-	-	-	-	-	-	-	-	-	-
สำนักทะเบียนและประมวลผล	-	-	-	-	1	1	-	2	2	-	-	-	-	3	3
สำนักบริการคอมพิวเตอร์	-	-	-	3	2	5	1	2	3	1	1	5	5	4	9
สำนักหอสมุดกลาง	-	-	-	-	6	6	-	7	7	-	1	-	-	14	14
วิทยาเขตสุพรรณ	-	-	-	-	-	-	1	-	1	-	-	1	1	-	1
คณะอุตสาหกรรมเกษตร	-	-	-	-	2	2	-	1	1	-	-	-	-	3	3
วิทยาลัยนาโนเทคโนโลยีพระจอมเกล้าลาดกระบัง	-	-	-	-	-	-	-	-	-	-	-	-	-	-	-
วิทยาลัยนวัตกรรมการจัดการข้อมูล	-	-	-	-	2	2	-	-	-	-	-	-	-	2	2
สำนักงานสภาพัฒนาการ	-	-	-	-	-	-	-	2	2	-	-	-	-	2	2
วิทยาลัยนานาชาติ	-	-	-	-	4	4	-	-	-	-	-	-	-	4	4
วิทยาลัยการบริหารและจัดการ	-	-	-	-	-	-	-	2	2	-	-	-	-	2	2
สำนักส่งเสริมและบริการวิชาการพระจอมเกล้าลาดกระบัง	-	-	-	-	-	-	-	-	-	-	-	-	-	-	-
สำนักงานอธิการบดี	-	-	-	5	10	15	6	12	18	2	1	3	13	23	36
รวมจำนวน	-	0	0	18	44	62	23	49	72	5	3	8	46	96	142
คิดเป็นร้อยละ (%)	-	0.00	0.00	12.68	30.99	43.66	16.20	34.51	50.70	3.52	2.11	5.63	32.39	67.61	100.00

ตารางที่ 14 จำนวนพนักงานเงินงบประมาณ สายสนับสนุนวิชาการ จำแนกตามคณะ วิทยาลัยการศึกษ และ เพศ ปีการศึกษา 2554

สำรวจ กรกฎาคม 2554

คณะ/เทียบเท่า	ปริญญาเอก			ปริญญาโท			ปริญญาตรี			ต่ำกว่าปริญญาตรี			รวม		
	ช	ญ	ร	ช	ญ	ร	ช	ญ	ร	ช	ญ	ร	ช	ญ	ร
	คณะวิศวกรรมศาสตร์	-	-	-	2	3	5	4	11	15	-	-	0	6	14
คณะสถาปัตยกรรมศาสตร์	-	-	-	-	1	1	1	5	6	1	1	2	2	7	9
คณะครุศาสตร์อุตสาหกรรม	-	-	-	2	1	3	1	4	5	-	-	-	3	5	8
คณะเทคโนโลยีการเกษตร	-	-	-	1	2	3	2	4	6	-	-	-	3	6	9
คณะวิทยาศาสตร์	-	-	-	-	-	-	3	4	7	-	1	1	3	5	8
คณะเทคโนโลยีสารสนเทศ	-	-	-	1	1	2	-	1	1	-	-	-	1	2	3
สำนักทะเบียนและประมวลผล	-	-	-	-	2	2	2	2	4	-	-	-	2	4	6
สำนักบริการคอมพิวเตอร์	-	-	-	3	-	3	7	2	9	-	-	-	10	2	12
สำนักหอสมุดกลาง	-	-	-	-	-	-	1	2	3	-	-	-	1	2	3
วิทยาเขตชุมพร	-	-	-	1	6	7	3	7	10	-	-	-	4	13	17
คณะอุตสาหกรรมเกษตร	-	-	-	-	-	-	-	-	-	-	-	-	-	-	-
วิทยาลัยนโนเทคโนโลยีพระจอมเกล้าลาดกระบัง	-	-	-	-	-	-	-	-	-	-	-	-	-	-	-
วิทยาลัยนวัตกรรมการจัดการข้อมูล	-	-	-	-	-	-	-	-	-	-	-	-	-	-	-
สำนักงานสภาพัฒนาการ	-	-	-	-	1	1	-	5	5	-	-	-	-	6	6
วิทยาลัยนานาชาติ	-	-	-	-	-	-	-	-	-	-	-	-	-	-	-
วิทยาลัยการบริหารและจัดการ	-	-	-	-	-	-	-	-	-	-	-	-	-	-	-
สำนักส่งเสริมและบริการวิชาการพระจอมเกล้าลาดกระบัง	-	-	-	-	-	-	-	3	3	-	-	-	-	3	3
สำนักงานอธิการบดี	-	-	-	1	1	2	3	14	17	2	2	2	6	15	21
รวมจำนวน	-	-	-	11	18	29	27	64	91	3	2	5	41	84	125
คิดเป็นร้อยละ (%)	-	-	-	8.80	14.40	23.20	21.60	51.20	72.80	2.40	1.60	4.00	32.80	67.20	100.00

ตารางที่ 15 จำนวนพนักงานเปลี่ยนสภาพ สายสนับสนุนวิชาการ จำแนกตามคณะ วุฒิการศึกษา และ เพศ ปีการศึกษา 2554

สำรวจ กรกฎาคม 2554

คณะ/เทียบเท่า	ปริญญาเอก			ปริญญาโท			ปริญญาตรี			ต่ำกว่าปริญญาตรี			รวม		
	ช	ญ	ร	ช	ญ	ร	ช	ญ	ร	ช	ญ	ร	ช	ญ	ร
	คณะวิศวกรรมศาสตร์	-	-	-	2	5	7	3	27	30	2	9	11	7	41
คณะสถาปัตยกรรมศาสตร์	-	-	-	1	1	2	9	12	21	1	3	4	11	16	27
คณะครุศาสตร์อุตสาหกรรม	-	-	-	1	-	1	2	4	6	-	-	-	3	4	7
คณะเทคโนโลยีการเกษตร	-	-	-	2	4	6	1	7	8	1	-	1	4	11	15
คณะวิทยาศาสตร์	-	-	-	2	5	7	6	24	30	2	2	4	10	31	41
คณะเทคโนโลยีสารสนเทศ	-	-	-	-	-	-	-	4	4	-	-	-	-	4	4
สำนักทะเบียนและประมวลผล	-	-	-	1	3	4	1	11	12	-	-	-	2	14	16
สำนักบริการคอมพิวเตอร์	-	-	-	3	4	7	2	2	4	-	1	1	5	7	12
สำนักหอสมุดกลาง	-	-	-	2	5	7	-	12	12	-	3	3	2	20	22
วิทยาเขตชุมพร	-	-	-	-	2	2	4	4	8	-	-	-	4	6	10
คณะอุตสาหกรรมเกษตร	-	-	-	-	2	2	1	7	8	-	-	-	1	9	10
วิทยาลัยนาโนเทคโนโลยีพระจอมเกล้าลาดกระบัง	-	-	-	-	1	1	-	-	-	-	-	-	-	1	1
วิทยาลัยนวัตกรรมการจัดการข้อมูล	-	-	-	-	-	-	-	2	2	-	-	-	-	2	2
สำนักงานสภาพัฒนาการ	-	-	-	-	-	-	-	4	4	-	-	-	-	4	4
วิทยาลัยนานาชาติ	-	-	-	-	-	-	-	-	-	-	-	-	-	-	-
วิทยาลัยการบริหารและจัดการ	-	-	-	-	-	-	-	-	-	-	-	-	-	-	-
สำนักส่งเสริมและบริหารวิชาการพระจอมเกล้าลาดกระบัง	-	-	-	-	-	-	-	-	-	-	-	-	-	-	-
สำนักงานอธิการบดี	-	-	-	5	12	17	11	50	61	7	6	13	23	68	91
รวมจำนวน	-	-	-	19	44	63	40	170	210	13	24	37	72	238	310
คิดเป็นร้อยละ (%)	-	-	-	6.13	14.19	20.32	12.90	54.84	67.74	4.19	7.74	11.94	23.23	76.77	100.00

ตารางที่ 16 จำนวนพนักงานเงินรายได้ สายสนับสนุนวิชาการ จำแนกตามคณะ ภูมิภาคการศึกษา และ เพศ ปีการศึกษา 2554

สำเนา กรกฎาคม 2554

คณะ/เทียบเท่า	ปริญญาเอก			ปริญญาโท			ปริญญาตรี			ต่ำกว่าปริญญาตรี			รวม		
	ช	ญ	ร	ช	ญ	ร	ช	ญ	ร	ช	ญ	ร	ช	ญ	ร
	คณะวิศวกรรมศาสตร์	-	-	-	-	1	1	9	24	33	3	2	5	12	27
คณะสถาปัตยกรรมศาสตร์	-	-	-	-	1	1	2	10	12	2	-	2	4	11	15
คณะครุศาสตร์อุตสาหกรรม	-	-	-	-	1	1	1	9	10	-	-	-	1	10	11
คณะเทคโนโลยีการเกษตร	-	-	-	-	-	-	-	-	-	-	-	-	-	-	-
คณะวิทยาศาสตร์	-	-	-	-	-	-	2	7	9	-	-	-	2	7	9
คณะเทคโนโลยีสารสนเทศ	-	-	-	-	1	1	6	4	10	-	-	-	6	5	11
สำนักทะเบียนและประมวลผล	-	-	-	-	1	1	4	4	8	-	-	-	4	5	9
สำนักบริการคอมพิวเตอร์	-	-	-	1	-	1	1	-	1	-	-	-	2	-	2
สำนักหอสมุดกลาง	-	-	-	-	-	-	-	5	5	1	2	3	1	7	8
วิทยาเขตชุมพร	-	-	-	-	1	1	2	3	5	-	1	1	2	5	7
คณะอุตสาหกรรมเกษตร	-	-	-	-	-	-	-	2	2	-	-	-	-	2	2
วิทยาลัยนาโนเทคโนโลยีพระจอมเกล้าลาดกระบัง	-	-	-	-	-	-	-	1	1	-	-	-	-	1	1
วิทยาลัยนวัตกรรมการจัดการข้อมูล	-	-	-	-	-	-	-	-	-	-	-	-	-	-	-
สำนักงานสภาพัฒนาการ	-	-	-	-	-	-	-	-	-	-	-	-	-	-	-
วิทยาลัยนานาชาติ	-	-	-	-	-	-	-	1	1	-	-	-	-	1	1
วิทยาลัยการบริหารและจัดการ	-	-	-	-	-	-	-	-	-	-	-	-	-	-	-
สำนักส่งเสริมและบริการวิชาการพระจอมเกล้าลาดกระบัง	-	-	-	-	-	-	-	1	1	1	1	2	1	2	3
สำนักงานอธิการบดี	-	-	-	1	3	4	4	37	41	4	3	7	9	43	52
รวมจำนวน	-	-	-	2	9	11	31	108	139	11	9	20	44	126	170
คิดเป็นร้อยละ (%)	-	-	-	1.18	5.29	6.47	18.24	63.53	81.76	6.47	5.29	11.76	25.88	74.12	100.00

ตารางที่ 17 จำนวนลูกจ้างรายเดือนด้วยเงินรายได้ สถาบันเทคโนโลยีพระจอมเกล้าเจ้าคุณทหารลาดกระบัง จำแนกตามหน่วยงาน ปีการศึกษา 2554

สำเนา กรกฎาคม 2554

คณะ/หน่วยงาน	สายวิชาการ		รวม	สายสนับสนุนวิชาการ		รวมทั้งหมด
	ลูกจ้างรายเดือนด้วยเงินรายได้			ลูกจ้างรายเดือนด้วยเงินรายได้		
	อาจารย์ชาวไทย	อ.ชาวต่างประเทศ				
คณะวิศวกรรมศาสตร์	1	-	1	29	30	
คณะสถาปัตยกรรมศาสตร์	-	-	-	11	11	
คณะเศรษฐศาสตร์อุตสาหกรรม	7	4	11	17	28	
คณะเทคโนโลยีการเกษตร	-	-	-	11	11	
คณะวิทยาศาสตร์	-	1	1	32	33	
คณะเทคโนโลยีสารสนเทศ	-	-	-	14	14	
สำนักทะเบียนและประมวลผล	-	-	-	4	4	
สำนักบริการคอมพิวเตอร์	-	-	-	3	3	
สำนักหอสมุดกลาง	-	-	-	21	21	
วิทยาเขตชุมพร	-	-	-	20	20	
คณะอุตสาหกรรมเกษตร	-	-	-	6	6	
วิทยาลัยนานาชาติเทคโนโลยีพระจอมเกล้าลาดกระบัง	-	-	-	4	4	
วิทยาลัยนวัตกรรมการจัดการข้อมูล	-	-	-	2	2	
สำนักงานสภาพัฒนาการ	-	-	-	2	2	
วิทยาลัยนานาชาติ	-	2	2	2	4	
วิทยาลัยการบริหารและจัดการ	-	-	-	3	3	
สำนักส่งเสริมและบริการวิชาการพระจอมเกล้าลาดกระบัง	-	-	-	2	2	
สำนักงานอธิการบดี	-	1	1	64	65	
รวมจำนวน	8	8	16	247	263	
ร้อยละ	3.04	3.04	6.08	93.92	100.00	